



Krajinski park Sečoveljske soline
Parco Naturale delle Saline di Sicciole



2024

FINANČNI NAČRT IN PROGRAM DELA KPSS ZA LETO 2024



Škornik Iztok

SOLINE Pridelava soli d.o.o.

1.1.2024

FINANČNI NAČRT IN PROGRAM DELA KPSS ZA LETO 2024

KAZALO VSEBINE

KAZALO VSEBINE	2
1. PREDSTAVITEV ZAVAROVANEGA OBMOČJA IN UPRAVLJAVCA	4
KRAJINSKI PARK SEČOVELJSKE SOLINE	4
Pravna in druga dejstva	4
Osebna izkaznica KPSS	5
2. OCENA IZVAJANJA PREDHODNEGA LETNEGA PROGRAMA DELA IN FINANČNEGA NAČRTA	6
Cilj 1: OHRANITEV NARAVNIH VREDNOT, VRST IN HABITATNIH TIPOV TER KRAJINE	6
Cilj 2: OMOGOČANJE DOŽIVLJANJA IN SPOZNAVANJA PARKA	8
Cilj 3: PRISPEVANJE K URESNIČEVANJU CILJEV JAVNEGA INTERESA Z DRUGIH PODROČIJ	9
Cilj 4: OMOGOČANJE POVEZANOSTI LOKALNEGA PREBIVALSTVA S PARKOM	9
Cilj 5: IZVAJANJE NEPOSREDNEGA NADZORA V NARAVI	9
Cilj 6: SPLOŠNE NALOGE IN AKTIVNOSTI	10
3. OCENA STANJA NARAVNIH VREDNOT IN BIOTSKE RAZNOVRSTNOSTI	12
Stanje biotske raznovrstnosti: habitatnih tipov, rastlinskih in živalskih vrst	12
Habitatni tipi	12
4. GLAVNE PRIORITETE IN CILJI UPRAVLJANJA V LETU 2024	16
Cilj1: OHRANITEV NARAVNIH VREDNOT, VRST IN HABITATNIH TIPOV TER KRAJINE	17
Cilj 2: OMOGOČANJE DOŽIVLJANJA IN SPOZNAVANJA PARKA	17
Cilj 3: PRISPEVANJE K URESNIČEVANJU CILJEV JAVNEGA INTERESA Z DRUGIH PODROČIJ	17
Cilj 4: OMOGOČANJE POVEZANOSTI LOKALNEGA PREBIVALSTVA S PARKOM	17
Cilj 5: IZVAJANJE NEPOSREDNEGA NADZORA V NARAVI	18
Cilj 6: SPLOŠNE NALOGE IN AKTIVNOSTI	18
5. LETNI PROGRAM AKTIVNOSTI	19
Cilj 1. (P1) OHRANITEV NARAVNIH VREDNOT, VRST IN HABITATNIH TIPOV TER KRAJINE	19
Cilj 2. OMOGOČANJE DOŽIVLJANJA IN SPOZNAVANJA PARKA	26
Cilj 3. PRISPEVANJE K URESNIČEVANJU CILJEV JAVNEGA INTERESA Z DRUGIH PODROČIJ	29
Cilj 4. OMOGOČANJE POVEZANOSTI LOKALNEGA PREBIVALSTVA S PARKOM	31

Cilj 5. (P1) IZVAJANJE NEPOSREDNEGA NADZORA V NARAVI	31
Cilj 6. SPLOŠNE NALOGE IN AKTIVNOSTI	33
6. PREGLED FINANČNEGA OKVIRA.....	35
7. KADROVSKI NAČRT	38
PRILOGA – PODNEBNI SKLAD	42
SKLAD ZA PODNEBNE SPREMEMBE (SPS) 2024	42
Predlog ukrepov v Krajinskem parku Sečoveljske soline.....	42
1. Ukrepi za preprečevanje in obvladovanje vnosa in širjenja invazivnih tujerodnih vrst.....	42
Ukrep 1. spremljanje razširjenosti tujerodnih vrst v ZO in njegovi okolici.....	42
Ukrep 2. študije za pripravo ocen tveganja invazivnosti tujerodnih vrst	42
Ukrep 3. drugi ukrepi za preprečevanje vnosa in širjenja invazivnih tujerodnih vrst	42
2. Ukrepi za obvladovanje vplivov podnebnih sprememb na solinske ekosisteme Sečoveljskih in Strunjanskih solin ter druga mokrišča na zavarovanih območjih Natura 2000	43
Ukrep 1. Popravilo, prilagoditev in zamenjava zaporničnih sistemov med pretočnimi kanali ter pretočnimi kanali in morjem	44
Ukrep 2. Ureditev dostopov in nalivnih kanalov za vzdrževanje vodnega režima	44
Ukrep 3. Oblikovanje in obnova ter dvig nasipov, ki preprečujejo nenadzorovano razlivanje vod	45

1. PREDSTAVITEV ZAVAROVANEGA OBMOČJA IN UPRAVLJAVCA

KRAJINSKI PARK SEČOVELJSKE SOLINE

Sečoveljske soline so nastale na naplavinah reke Dragonje in so delo človeških rok. Pred posegom v ta prostor je bilo obsežno izlivno območje reke prepredeno z različnimi, med seboj bolj ali manj naravno povezanimi habitati. S površino približno 700 ha leži Krajinski park Sečoveljske soline (KPSS) na skrajnem jugozahodnem delu Slovenije, tik ob meji z Republiko Hrvaško, v južnem delu občine Piran. Severni del parka, kjer še poteka aktivna pridelava soli, se imenuje Lera. Od južnega dela parka, imenovanega Fontanigge, ga ločuje struga kanala Grande.

Sečoveljske soline so del krajinskega parka. Na severu so omejene s strugo Kanala sv. Jerneja, na vzhodu v večjem delu z nasipom bivše ozkotirne železnice, na jugu pa s Kanalom sv. Odorika, po katerem danes teče pred leti vanj preusmerjena reka Dragonja. Na zahodu jih varujejo morski nasipi v Piranskem zalivu. Območje Lere je razdeljeno na predel kristalizacije in območja za zgoščevanje morske vode. Na Leri so značilna bivališča rastlinskih in živalskih vrst omejena na različno slana solna polja, solinske kanale in nasipe. Fontanigge ležijo med kanalom Grande in reko Dragonjo. Na zahodu so obdane z morskim visokovodnim nasipom, na vzhodu pa z agrarno površino. Na Fontaniggeah je mreža kanalov, ki so v preteklosti služili za dovod morske vode do posameznih solnih polj, za odvod izrabljenih in padavinskih vod ter za transportne plovne poti.

Vlada Republike Slovenije je sprejela Uredbo o Krajinskem parku Sečoveljske soline z namenom, da zavaruje naravno območje in ohrani biotsko raznovrstnost tipičnega solinarskega ekosistema.

Na Fontaniggeah je bila pridelava soli v 60. letih prejšnjega stoletja opuščena, v okviru dejavnosti Muzeja solinarstva pa se še prideluje sol na način, ki izvira iz 14. stoletja. V KPSS se prepletajo trije temeljni vidiki rabe prostora: naravovarstveni, kulturni in gospodarski, s tremi gospodarskimi dejavnostmi: solinarstvom, obiskovanjem, rekreacijo ter z drugimi dopolnilnimi dejavnostmi.

PРАВNA IN DRUGA DEJSTVA

Vlada Republike Slovenije je območje Sečoveljskih solin leta 2001 z **Uredbo o Krajinskem parku Sečoveljske soline, Ur. l. RS, št. 29/01 in 46/14 – ZON-C** (v nadaljnjem besedilu: Uredba) razglasila za krajinski park. Območje Muzeja solinarstva, ki deluje na območju Krajinskega parka Sečoveljske soline, je bilo z odlokom Vlade RS istočasno razglašeno za kulturni spomenik državnega pomena (Odlok o razglasitvi Muzeja solinarstva za kulturni spomenik državnega pomena, Ur. l. RS, št. 29/01). Sečoveljske soline so bile februarja 1993 kot prvo slovensko mokrišče uvrščene na seznam mednarodno pomembnih mokrišč pod okriljem Ramsarske konvencije o močvirjih. Zaradi velikega ornitološkega pomena so Sečoveljske soline uvrščene v mrežo območij posebnega varstva in med posebna ohranitvena območja po merilih Direktiv Evropske Unije v okviru omrežja Natura 2000. So naravna vrednota državnega pomena in ekološko pomembno območje. Vlada Republike Slovenije je leta 2011 sprejela **Uredbo o Načrtu upravljanja Krajinskega parka Sečoveljske soline za obdobje 2011–2021** (Uradni list RS, št. 53/11; v nadaljevanju: Načrt upravljanja).

Na podlagi prvega in četrtega odstavka 49. člena v zvezi z drugim odstavkom 163. člena Zakona o ohranjanju narave (Uradni list RS, št. 96/04 – uradno prečiščeno besedilo, 61/06 – ZDru-1, 8/10 – ZSKZ-B, 46/14, 21/18 – ZNOrg in 31/18) je dne 11.7.2018 Vlada Republike Slovenije izdala **U R E D B O o spremembah Uredbe o Krajinskem parku Sečoveljske soline**, s katero se je zaradi arbitražne odločitve spremenila meja Krajinskega parka Sečoveljske soline. Površina parka se je s tem zmanjšala za dobrih 48 ha.

OSEBNA IZKAZNICA KPSS

Površina: 673 ha

Naselja v parku: 0

Število prebivalcev v parku: 0

Lastništvo: Republika Slovenija, manjši del Občina Piran, Telekom Slovenije in zasebni lastniki.

Upravljavalec: podjetje SOLINE Pridelava soli, d. o. o., na podlagi podeljene koncesije za upravljanje parka. V podjetju SOLINE Pridelava soli d. o. o. varujemo in trajno ohranjamo naravno in kulturno dediščino na območju Krajinskega parka Sečoveljske soline ter pridelujemo sol na tradicionalen način. V skladu z Uredbo in Uredbo o koncesiji za rabo naravne vrednote Sečoveljskih solin in o koncesiji za upravljanje Krajinskega parka Sečoveljske soline (Uradni list RS, št. 11/02), sta po opravljenem javnem razpisu za podelitev koncesije REPUBLIKA SLOVENIJA (koncedent) in družba SOLINE Pridelava soli d. o. o., Seča 115, 6320 Portorož (koncesionar) 15. 7. 2003 sklenila Koncesijsko pogodbo za upravljanje Krajinskega parka Sečoveljske soline in rabo naravne vrednote Sečoveljske soline za obdobje dvajsetih let.

Na podlagi 5. in 14. člena Uredbe o koncesiji za rabo naravne vrednote Sečoveljskih solin in o koncesiji za upravljanje Krajinskega parka Sečoveljske soline (Uradni list RS, št. 11/02, 41/04 – ZVO-1 in 44/22 – ZVO-2) in 4.1 točke Koncesijske pogodbe za upravljanje Krajinskega parka Sečoveljske soline in rabo naravne vrednote Sečoveljske soline z dne 12. 7. 2003 ter drugega odstavka 37. člena Poslovnika Vlade Republike Slovenije (Uradni list RS, št. 43/01, 23/02 – popr., 54/03, 103/03, 114/04, 26/06, 21/07, 32/10, 73/10, 95/11, 64/12, 10/14, 164/20, 35/21, 51/21 in 114/21) je Vlada Republike Slovenije na 123. dopisni seji dne 17. 8. 2023 pod točko 12 sprejela Aneks, da se veljavnost Koncesijske pogodbe podaljša za 10 let, in sicer od 12. julija 2023 do 12. julija 2033.

Varstvena območja v parku: prvo varstveno območje, ki obsega območje Fontanigge, drugo varstveno območje, ki obsega območje Lere, in tretje varstveno območje, ki obsega neposredno okolico solin.

Vplivno območje parka: povodje Dragonje in Drnice ter akvatorij Piranskega zaliva, vključno s polotokom Seča ter severno pobočje Savudrijskega polotoka.

Muzej solinarstva: kulturni spomenik državnega pomena, ki je znotraj parka na Fontaniggeah; upravljavalec: Pomorski muzej »Sergej Mašera« iz Pirana.

2. OCENA IZVAJANJA PREDHODNEGA LETNEGA PROGRAMA DELA IN FINANČNEGA NAČRTA

Prioritete izvajanja so bile usmerjene predvsem k ohranjanju NV, vrst ter habitatnih tipov ter zagotavljanje optimalnih razmer zanje, zato smo izvedli številne naravovarstvene akcije (monitoring) ter izvajali redni naravovarstveni nadzor. Cilji, ki smo si jih zadali, so bili uspešno izpeljani po letnem planu, večjih odstopanj ni bilo.

CILJ 1: OHRANITEV NARAVNIH VREDNOT, VRST IN HABITATNIH TIPOV TER KRAJINE

Za doseganje cilja 1 smo v prvi polovici leta 2023 skladno z načrtom upravljanja izvedli sledeče:

- nadaljevanje rednega spremljanja stanja habitatnih tipov s hkratnim monitoringom razširjenosti tujerodnih vrst;
- redno spremljanje stanja ptic po ustaljeni metodologiji ter v skladu s protokolom spremljanja stanja in varstva biotske raznovrstnosti, ki je bil izdelan v okviru akcijskega načrta (tedenski popisi celotnega območja, kartirni popisi gnezdk, posebni popisi) z rednim vnosom podatkov, njihovo digitalizacijo in obdelavo ter pripravo upravljavskih izhodišč in ustreznih objav;
- izveden je bil popis gnezd hromege volnoritca;
- izveden je bil redni monitoring in čipiranje močvirske sklednice;
- v okviru Podnebnega sklada je bil zveden (in se še izvaja) lov in odstranitev popisane sklednice iz narave;
- spremljanje vremenskih parametrov in njihova implementacija pri upravljavskih načrtih.
- vzdrževanje tradicionalnega solinarstva
- vzdrževanje ustreznega vodnega režima ter vzdrževanje nasipov in brežin
- Izvedene so bile aktivnosti v okviru projekta LIFE URCA PROEMYS

Za ohranjanje ugodnega ohranitvenega stanja habitatov in živalskih vrst smo v letu 2023 nadaljevali z utečenim upravljanjem vodnega režima v Sečoveljskih solinah. Sukcesija halofitnih trajnic se še vedno nadaljuje v primerjavi z lanskoletnim stanjem bolj obširna. Ponovno se na območju Alto razraščata pionirski vrsti osočnik in primorski slanorad, kot tudi halofitne trajnice. Območje se zarašča nad pričakovanji.

2 x je bilo pokošeno območje zarasti na Fontaniggeah v dolžino 15 km. 1 x je bil tudi pokošen travnik na območju Stojb, na katerem vzdržujemo optimalne razmere za dobro ohranitveno stanje rimske belvalovke.

Z rednim odvajanjem in zapiranjem glavne zapornice na vhodu kanala Pichetto je bilo preprečeno nenadzorovano poplavljanje gnezdišč. Zamenjani zapornici na vhodu kanala Giassi in Curto delujeta brezhibno, omogočena je redna izmenjava vode na gnezdišču Curto-Pichetto.

Dostopna cesta do recepcije na Fontaniggeah je bila sicer sanirana, vendar se ob močnem deževju pojavlja na površini blato, zato jo bo potrebno v prihodnje dodatno utrditi z navozom novega gramoza.

Vzdrževane so bile parkovne table, klopi ter njihova okolica. Večkrat so bile pokošene poti za obiskovalce in okolica klopi ter tabel na Fontaniggeah. Na vhodu v Fontanigge je bila postavljena nova vstopna tabla, ter stojala za kolesa.

Omogočena je tradicionalna pridelava soli na 24 solnih poljih na Leri.

Območja na katerih so gnezdišča vseh pomembnih vrst ptic v Sečoveljskih solinah smo prek zaporničnega sistema ob plimah nalivali z vodo, ponekod je bil vzpostavljen stalen dotok in odtok vode. S tem smo na gnezdiščih Life in Slana trata zagotovili idealne razmere, saj je bila voda čista (ni prihajalo do anoksij in posledično do botulizma), obenem pa je bilo v taki vodi obilo hrane za ptice in druge organizme.

Ugotovitve dolgoročnega izvajanja monitoringa so najboljša povratna informacija o uspešnosti zagotavljanja optimalnih življenjskih razmer ter upravljanja krajinskega parka. Dosedanje spremljanje stanja naravnih vrednot in biotske raznovrstnosti Krajinskega parka Sečoveljske soline, je večinoma pokazalo ugodne rezultate, ki so posledica ustreznega upravljanja v preteklih letih. Čeravno so bili pogoji za gnezdenje v letošnjem letu skoraj idealni, pa je tudi letošnja gnezditvena sezona podpovprečna, predvsem zaradi plenjenja lisice in šakala. Speljalo se je le manjše število mladičev. Manjše je bilo tudi število gnezdečih parov, kar je morda tudi v povezavi z zadnjimi poročili organizacije FAO o množičnih poginih odraslih ptic in mladičev na gnezdiščih zaradi **aviarne influence**.

Monitoring vremena izvajamo s pomočjo ene vremenske postaje Davis Vantage Pro2 Plus. Zajem vremenskih podatkov poteka v 15 minutnih intervalih. Podatke shranjujemo s pomočjo programa WeatherLink 5.9.2. V tem delu Slovenije so vetrovi zelo pomemben pokrajinski dejavnik. Podatke vetrov iz obeh vremenskih postaj, smo s pretvorbo kardinalnih smeri v stopinje ter s pomočjo programa WindRose PRO3 prikazali vetrno rožo. Vsi vremenski podatki so dostopni tudi na našem spletnem portalu <http://www.kpss.si/vreme>, kjer si jih je mogoče ogledati tudi v dnevnem, mesečnem in letnem grafičnem prikazu.

Z vzdrževanjem približno 50 ha okopnin, ki jih občasno zalijemo z morsko vodo, še vedno dosegamo ugodno sukcesijo halofitnih trajnic, predvsem grmičaste členjače (*Arthrocnemum fruticosum*), tolščakaste lobode (*Atriplex portulacoides*) in predvsem ozkolistne mrežice (*Limonium angustifolium*). Površina rastišč slednje se je v zadnjih nekaj letih povečala za več kot 10 x, saj je nekdanji obsežni halofitni travnik pred muzejem solinarstva pred več kot 30 leti povsem izginil. Na območju Alto smo težave z vzdrževanjem vodnega režima, ki smo jih bili deležni v letu 2021, povsem odpravili z interventno sanacijo starih zaporničnih sistemov. Na območju se uspešno razraščata osočnik (ponovno obsežno po 9 letih) in primorski slanorad, kot tudi halofitne trajnice. Veča pa se tudi površina rastišča ozkolistne mrežice na območju Alto.

Na območju Rudnika-Korea smo izvedli prva dela za renaturacijo območja in izboljševanje življenjskih pogojev za ohranjanje močvirske sklednice. Dela potekajo v okviru projekta LIFE URCA PROEMYS.

Umetno ustvarjeni pretežno kamniti nasipi iz rudniške jalovine obeh bajerjev so bili precej strmi in previsoki. Nasipe smo znižali in zmanjšali naklon nasipov, saj le-ta predstavlja nevarnost mladim želvicam zaradi utopitve. Nasipe smo dodatno zravnali in nanje dodali zemljo in pesek.

Na območju Rudnika je opazno tudi zaraščanje nasipov, opazna je sukcesija vodnega habitata (zaraščanje s trstičjem) in posledično manjšanje odprtih vodnih površin. Dolgoročno to lahko pomeni manjše število primernih leg za sončenje in območij za prehranjevanje močvirske sklednice ter odlaganje jajc. Zato smo na nasipih odstranili tudi ruderalno zarast. Dodatno bomo v okviru projekta LIFE postavili še plavajoča počivališča za sončenje, na enem od nasipov pa uredili poskusno umetno gnezdišče, ki bo varno pred plenilci.

Skupaj smo opravili 478 ur monitoringa Natura 2000 vrst, 100 ur smo opravili za vzdrževanje ustreznega vodnega režima habitatov.

Trend nekaterih gnezditvenih populacij naših Natura 2000 vrst se je zmanjšal, najbolj drastično je upadla populacija sabljarke. Vzroke lahko pripišemo vremenskim ujmam, plenjenju lisice, šakala, sivih vran in srak ter najverjetneje tudi razmeram izven gnezdišč (aviarna influenza, selitev, prezimovanje). Število gnezdečih polojnikov je bilo v letu 2023 nekoliko višje, kot leto prej. Vzroke Navadna čigra je bila tudi letos najštevilčnejša saj je gnezdilo 78 parov, vendar je bil gnezditveni uspeh slab.

Tudi letos sta na območju KPSS gnezdila čuk (*Athene noctua*) in veliki skovik (*Otus scops*). Medtem, ko je čuk gnezdil v razvalinah starih solinarskih hiš, je veliki skovik gnezdil v postavljeni gnezdilnici. Gnezdil je tudi čebelar (*Merops apiaster*) z dvema paroma.

V okviru rednega dela smo z mulčenjem odstranjevali nekatere tujerodne vrste, kot sta verlotov pelin in luskasta nebina. Odstranjevali smo tudi navadni trstikovec.

CILJ 2: OMOGOČANJE DOŽIVLJANJA IN SPOZNAVANJA PARKA

Na spletnem portalu poteka »online« prijave na vodene ogleda KPSS, ki jo vodi zaposleni v KPSS. Obenem se na obeh recepcijah izvaja monitoring obiska, s katerim spremljamo nosilnost okolja pri zagotavljanju optimalnih razmer za ohranjanje vrst in habitatnih tipov.

V letu 2023 smo uredili tudi vhod v 1. varstveno območje Fontanigge. V okviru umirjanja prometa v ZO in preprečevanja kršitev s strani obiskovalcev smo postavili ograjo, drsna in vrtljiva vrata za vstop v KPSS, dvokrilna vrata za dostop do NV Stojbe, stojala za kolesa in objekt za izposojlo koles.

V obdobju 2002–2023 je KPSS obiskalo 826.862 obiskovalcev.

V letu 2023 nas je obiskalo 48.081 obiskovalcev, kar je 2651 manj, kot leto prej. Večina (42.837) obiskovalcev je obiskala območje Lera. Območje Fontanigge je obiskalo 5.244 obiskovalcev.

V letu 2023 smo opravili 470 vodenih ogledov. 11.873 obiskovalcev se je udeležilo vodenega ogleda na Leri, medtem ko se je 3.754 obiskovalcev udeležilo vodenega ogleda v Muzeju solinarstva. Delež obiskovalcev je bil kot sledi: 36,5 % domačih obiskovalcev, 63,5 % tujih obiskovalcev, med katerimi je bilo največ nemško (28,3 %) in angleško (17,2 %) govorečih obiskovalcev, sledijo jim italijansko govoreči obiskovalci (5,1 %), francosko govoreči (2,8 %) ter ostali jeziki (0,1 %). Vodenj v slovenskem jeziku je bilo 46,5 %.

Po strukturi vodenih obiskovalcev so na prvem mestu otroci in študenti (44,9 %), na drugem so odrasli obiskovalci (40,4 %), sledijo jim upokojenci (6,6 %), predstavniki sedme sile in tujih turističnih organizacij (6,8%) ter osebe s posebnimi potrebami (1,3 %).

Prodanih je bilo 58 letnih kart, 37 brezplačnih letnih kart smo podelili udeležencem čistilne akcije. Prodanih je bilo 2.178 družinskih vstopnin, 15.215 odraslih in 15.971 otroških, dijaških, študentskih in upokojenskih vstopnic, 2.343 obiskovalcev je vstopilo v KPSS brezplačno (CŠOD Burja, spremljevalci skupin, vodniki ipd.).

Po kopnem je v park vstopilo skupaj 46.859 obiskovalcev, medtem ko je s plovilom v park priplulo 1.222 obiskovalcev. S kolesom je v park vstopilo 2.690 oseb.

Thalasso Spa Lepa Vida je v letu 2023 obiskalo 7.425 obiskovalcev.

Z električnim vlakom smo do Muzeja Solinarstva na Fontaniggeah peljali 193 x in prepeljali 3.754 obiskovalcev.

Objavljenih je bilo 23 novic na spletnem portalu KPSS ter 81 objav na FB strani KPSS ter 23 objav na Instagram profilu.

Do konca leta smo odprli 4 razstave v galeriji Caserma na Leri. Izpeljanih je bilo tudi nekaj likovnih, kulinarčnih in umetniški delavnic.

Dvakrat je bila pokošena pešpot Saltworks na Fontaniggeah, medtem ko je bila pešpot na Leri od Caserme do Centra za obiskovalce pokošena le enkrat.

1x je bil pokošena nasip ob Dragonji v dolžini 1100 m, ki ga obiskovalci uporabljajo kot pešpot do Muzeja solinarstva. Konec oktobra je bil ta isti nasip še pomulčen v okviru vodno gospodarske službe.

CILJ 3: PRISPEVANJE K URESNIČEVANJU CILJEV JAVNEGA INTERESA Z DRUGIH PODROČIJ

Za zagotavljanje ohranjanja, predstavljanja in spoznavanja kulturne dediščine pred Muzejem solinarstva je skrbel solinar. Zagotovljen je bil reden dotok vode iz kanala Pichetto do Male Lame ter naprej do Muzeja solinarstva. Zagotovljena je bila izmenjava vode prek kanala Giassi.

Obnovljeni in vzdrževani so bili nasipi solnega polja Muzeja solinarstva v skupni dolžini 2000 m, zamenjane dotrajane zapornice, vzdrževana solna polja (konciranje, taciranje, pranje...).

CILJ 4: OMOGOČANJE POVEZANOSTI LOKALNEGA PREBIVALSTVA S PARKOM

V Skupnosti naravnih parkov Slovenije nismo sodelovali.

Prvič po letu 2019 smo v Krajinskem parku Sečoveljske soline v sodelovanju s podjetjem Okolje Piran organizirali tradicionalno čistilno akcijo. Povabilu KPSS se je odzvalo 37 prostovoljcev. Za, sicer redkimi smetmi in odpadki, so se udeleženci podali predvsem na bližnjo Parenzano in območje Lere, čeprav so skupine ljubiteljev narave in solin čistile tudi območje Fontanigge. Vreče smeti so polnili tako najmlajši, kot tudi člani TD Sečovlje in solinarske družine, pa tudi krajanji Seče, Parecaga, Lucije, Pirana in ekološko ozaveščeni udeleženci iz bolj oddaljenih krajev, tudi iz Hrvaške. Vsi udeleženci so ob zaključku akcije prejeli RFID kartico, s katero bodo eno leto lahko brezplačno vstopali v KPSS.

CILJ 5: IZVAJANJE NEPOSREDNEGA NADZORA V NARAVI

Nadzorna služba šteje 2 naravovarstvena nadzornika s pooblastilom po ZON in po Zakonu o prekrških (ZP-1; Uradni list RS, št. 7/03 *et al.*) ter enega prostovoljnega naravovarstvenega nadzornika.

Delo naravovarstvenih nadzornikov Krajinskega parka Sečoveljske soline vključuje naslednje naloge:

- neposredni nadzor v naravi, ki obsega spremljanje stanja v obliki rednih tedenski obhodov območja (občasno ponoči), nadzor nad izvajanjem varstvenega režima in pogojev obiskovanja, ugotavljanje dejanskega stanja pri kršitvah, skupaj z opozarjanjem in osveščanjem kršiteljev varstvenega režima ter

izrekanjem glob v primerih večjih ali ponovljenih kršitev in obveščanje pristojnih inšpekcijskih organov in policije,

- občasni obhodi po okolici parka z namenom preverbe obstoječih in novih virov ogrožanja in konkretnih groženj za krajinski park,
- nadzor nad gradnjo infrastrukture za obisk parka,
- nadzor nad vzdrževalnimi in obnovitvenimi deli znotraj meja krajinskega parka, predvsem nad izvedbo del zunanjih izvajalcev,
- priprava poročil in obveščanje nadrejenih in ministrstva o kršitvah, izrečenih opozorilih in globah, kot tudi virih ogrožanja in grožnjah, ki se pojavljajo izven meja območja,
- nadzor, omejevanje in odstranjevanje tujerodnih vrst in
- vzdrževanje parkovnih tabel in njihova zamenjava ob dotrajanosti,
- redno izobraževanje nadzornikov za zagotavljanje delovanja s polnimi pooblastili.

Ključna področja, kjer prihaja do kršitev:

- Z ustrežno postavitvijo ograj in zapornic na obeh vhodih v KPSS ter z objavo urnikov in ustnim opozarjanjem ter ozaveščanjem obiskovalcev o ciljih in varstvenih režimih Krajinskega parka Sečoveljske soline, se kršitve varstvenega režima parka povsem izginile, pri tem nam pomagajo tudi policisti, ki zaradi prestavitve Schengenske meje v sosednjo Hrvaško ne opravljajo več redne mejne kontrole ob reki Dragonji.
- Redke kršitve varstvenega režima parka v letu 2023 se še vedno nanašajo na ribolov v nočnem času, hojo izven označenih poti ter sprehajanje psov brez povodca. Občasno tudi nabiranje ozkolistne mrežice ob Jernejevem kanalu. Povečuje se število vstopov v KPSS z različnimi plovili in vožnja po mejni reki Dragonji.

V letu 2023 smo opravili 583 ur nadzora v naravi, od tega 421 ur na Fontaniggeah (prvo varstveno območje). Zaradi gradbenih del pri nastajanju privezov za čolne, smo zvajali tudi redne obhode in nadzor v Jernejevem kanalu. Skupaj 127 ur.

Izdali smo 2 plačilna naloga, 2 obvestili o prekršku, 1 pisno opozorilo ter izrekli več ustnih opozoril.

Izvedli smo tudi dodatno izobraževanje s predstavnikom podjetja INPORES za uporabo zaledne aplikacije.

CILJ 6: SPLOŠNE NALOGE IN AKTIVNOSTI

- Priprava letnega načrta in dnevnega razvrščanja dela za opravljanje v načrtu določenih nalog (PIS)
- Organizacija in priprava poročila o delu Odbora Parka.
- Upravljanje z nepremičninami, ki so v lasti ustanovitelja na zavarovanem območju za potrebe upravljanja.
- Pripravili smo nov Načrt Upravljanja (NU) za obdobje 2023-2033, ki pa ga Vlada na svoji 85. redni seji ni obravnavala.
- Pripravili smo desetletno poročilo za obdobje 2011-2021 o izvajanju javne službe Upravljanja krajinskega parka Sečoveljske soline. Vlada Republike Slovenije se je na 85. redni seji, dne

21. 12. 2023 seznanila s Poročilom o izvajanju Načrta upravljanja Krajinskega parka Sečoveljske soline za obdobje 2011–2021.

- Na projektu LIFE URCA PROEMYS - URgent Conservation Actions pro Emys orbicularis & Emys trinacris, sodelujemo kot eden od dveh slovenskih partnerjev na projektu. Sodelovali smo na obeh srečanjih vseh udeležencev projekta, ki sta potekali v Genovi in Firencah in na vseh ZOOM konferencah.
- Uspešno sodelujemo z Zavodom za varstvo narave pri pripravi naravovarstvenih smernic glede Jernejevega kanala, košnje in sanacije bregov Dragonje, Letališča Portorož, kot tudi drugih predvidenih del na območju KPSS.
- Sprotno računovodsko delo in priprava poročil.
- Redno vzdrževani prostori in oprema.
- Druge upravno-administrativne naloge.

PREGLEDNICA 1: NAPOVED PO VIRIH FINANCIRANJA – DEJAVNOST JAVNE SLUŽBE OHRANJANJA NARAVE / UPRAVLJANJE KPSS 2023

Vrsta izdatka	PRORAČUNSKA POSTAVKA MNVP PP231319	PODNEBNI SPS PP231758	LIFE URCA PROEMYS PROJEKT	PRORAČUNSKA POSTAVKA MNVP PP231325	SREDSTVA PRODAJE BLAGA IN STORITEV NA TRGU	PRISPEVEK KONCESIJSKE NARAJA	SKUPAJ
Plače in drugi izdatki zaposlenim skupaj s prispevki in davki	361.112,67 €	0,00 €	17.970,00 €	- €	96.000,00 €	- €	475.082,67 €
Izdatki financiranja, koncesijske dajatve	- €	0,00 €	- €	- €	- €	- €	- €
Izdatki za blago in storitve	0,00 €	310.215,60 €	20.100,00 €	54.363,70 €	144.000,00 €		528.679,30 €
Investicijski izdatki	- €	45.000,00 €	- €	- €		- €	45.000,00 €
SKUPAJ*	361.112,67 €	355.215,60 €	38.070,00 €	54.363,70 €	240.000,00 €	0,00 €	1.048.761,97 €

3. OCENA STANJA NARAVNIH VREDNOT IN BIOTSKE RAZNOVRSTNOSTI

Pri načrtovanju nalog in aktivnosti je upoštevano stanje naravnih vrednot in biotske raznovrstnosti.

PREGLEDNICA 2: STANJE NARAVNIH VREDNOT S KRATKO OZNAKO DEJAVNIKOV OGROŽANJA

Ime	Ident. št.	Kratka oznaka	Dejavniki ogrožanja	Stanje 2023
Sečoveljske soline	270 V	soline, nahajališče halita pri Sečovljah	Nevarnost poplav zaradi vod iz morja, rabe naravnih virov, pritiskov na prostor iz okolice.	Ugodno
Sečovlje Curto-Pichetto	- 3195	del solin pri Sečovljah	Zapornica na vhodu kanala Curto je bila postavljena na novo s strani VGP Drava Ptuj.	Ugodno
Sečovlje - Ob Rudniku	3637	del solin pri Sečovljah, nahajališče halita	Brežine obeh vodnih oken je potrebno dodatno znižati in razširiti, saj so ponekod še vedno prestrme za močvirsko sklednico. Zaraščanje z vegetacijo.	Ugodno
Sečovlje Stare soline	- 3628	del solin pri Sečovljah	Po arbitraži spada del tega območja pod jurisdikcijo Republike Hrvaške	Ugodno
Sečovlje Stojbe	- 3674	del solin pri Sečovljah	Območje je kljub zaraščanju še vedno pomembna postaja ptic selivk na preletu, še posebej velikega skovika. Pomembno območje za močvirsko sklednico in hromega volnoritca. Rastišče rimske belvalovke. Samovoljni posegi lokalnega vinogradnika, želje po čiščenju jarkov zaradi domnevnega poplavljanja letališča.	Ugodno

STANJE BIOTSKE RAZNOVRSTNOSTI: HABITATNIH TIPOV, RASTLINSKIH IN ŽIVALSKIH VRST

HABITATNI TIPI

Upravljali smo s približno 50 ha okopnin, jih občasno poplavlili in dosegli ugodno sukcesijo halofitov in halofitne vegetacije. Po štirih letih od vzpostavitve okopnin na Fontaniggeah, so rezultati zaraščanja slonoljubnih rastlin in vegetacije več kot pričakovani, saj so se nekatere površine povsem zarasle. Stanje ohranjenosti habitatnih tipov (HT 1310, 1140, 1420 in 1410) je ugodno. Tudi stanje ohranjenosti ostalih habitatnih tipov se izboljšuje. Imeli smo težave z zastajanjem deževnice na območju Alto, zato je bil daljše obdobje pod vodo tudi halofitni travnik ozkolistne mrežice. Zastajanje smo odpravili z vgradnjo lesene zapornice za odvajanje vode.

PREGLEDNICA 3: STANJE BIOTSKE RAZNOVRSTNOSTI V KRAJINSKEM PARKU SEČOVELJSKE SOLINE - VRSTE IN HABITATNI TIPI, ZA KATERE JE OPREDELJENO POSEBNO OHRANITVENO OBMOČJE

Habitatni tip / vrsta	Oznaka EU	Stanje ohranjenosti 2009	Dejavniki ogrožanja	Stanje ohranjenosti 2023
Sestoji metličja (<i>Spartinion maritimae</i>)	HT 1320	neugodno	Metličje ob ustju reke Dragonje je v ugodnem stanju ohranjenosti, vendar je po arbitražni odločitvi območje sedaj del ozemlja R Hrvaške. Ob Jernejevem kanalu je prišlo ob izgradnji pomolov za plovila do manjšega zasutja rastišča z blatom.	Delno ugodno
Pionirski sestoji vrst rodu <i>Salicornia</i> in drugih enoletnic na mulju in pesku	HT 1310	ugodno	Habitatni tip lahko občasno ogrozi le nenadzorovano poplavljanje.	Ugodno
Muljasti in peščeni poloji, kopni ob oseki	HT 1140	ugodno	Habitatni tip občasno ogroža le nenadzorovano poplavljanje, ki je posledica slabega stanja visokovodnih nasipov in dotrajanih zaporničnih sistemov.	Delno ugodno
Izlivi rek, estuariji	HT 1130	neugodno	Ustje reke Dragonje je v ugodnem stanju ohranjenosti, vendar je po arbitražni odločitvi območje sedaj del ozemlja Republike Hrvaške. Izliv Jernejevega kanala ogroža onesnaženje in fragmentacija.	Delno ugodno
Sredozemska slana travišča (<i>Juncelatia maritimi</i>)	HT 1410	neugodno	Sredozemska slana travišča so bila ogrožena predvsem zaradi neustreznega vodnega režima. S primernimi ukrepi smo stanje izboljšali.	Ugodno
Solinarka <i>Cyprinodon fasciatus</i>	1152	stabilna	Dolga sušna poletja lahko izsušijo posamezne odcedne jarke, vendar vrsta ni ogrožena, saj ima s solinarsko dejavnostjo na Leri optimalne pogoje. Ohranjanje ribe solinarke je v tesni povezavi z ohranjanjem primernih mikrohabitatnih tipov.	Ugodno
Močvirska sklednica <i>Emys orbicularis</i>	1220	neznano	Staranje populacije ob Rudniku, plenjenje jajc (lisica, jazbec...), kmetovanje. Neustrezno in nestrokovno čiščenje jarka ob letališču, lahko resno ogrozi za zdaj vitalno populacijo.	Ugodno
Hromi volnoritec <i>Eriogaster catax</i>	1074	neznano	Vrsta je tudi v letu 2023 uspešno gnezdila in rojila. Dejavniki ogrožanja so predvsem zaraščanje z navadnim trstikovcem in zaraščanje črnega trna, na katerem vrsta gnezdí. V bodoče redčenje grmovja.	Ugodno

PREGLEDNICA 4: STANJE BIOTSKE RAZNOVRSTNOSTI V KRAJINSKEM PARKU SEČOVELJSKE SOLINE - VRSTE PTIC, ZA KATERE JE BILO OPREDELJENO POSEBNO OBMOČJE VARSTVA /NATURA 2000

Vrsta	Oznaka	Populacija 2009 - oseb./opaz.	Dejavniki ogrožanja / stanje ohranjenosti	Populacija 2023- oseb./opaz.
Polojnik <i>Himantopus himantopus</i>	EPO, SPA	42 parov	Upad populacije, poplavljanje gnezdišč, motnje s strani človeka, plenjenje lisic / neugodno	36 parov
Beločeli deževnik <i>Charadrius alexandrinus</i>	EPO, SPA	62 parov	Upad populacije, poplavljanje gnezdišč, motnje s strani človeka / neugodno	22 parov
Navadna čigra <i>Sterna hirundo</i>	EPO, SPA	52 parov	Stabilna populacija, poplavljanje gnezdišč, motnje s strani človeka, plenjenje lisic / ugodno	85 parov
Mala čigra <i>Sternula albifrons</i>	EPO, SPA	36 parov	Stabilna populacija, poplavljanje gnezdišč, motnje s strani človeka / ugodno	19 parov
Rjava cipa <i>Anthus campestris</i>	EPO, SPA	0 parov	Zaradi izgube habitata po letu 2005 ni gnezdila, v letu 2017 gnezdila 2 para / neugodno	/
Polarni slapnik <i>Gavia arctica</i>	SPA	162/12	Prilov / ugodno	53/13
Sredozemski vranjek <i>Phalacrocorax aristotelis desmarestii</i>	SPA	9083/37	Drastičen upad zaradi sprememb na gnezdiščih (Hrvaška) ter neprimerne boje školjčičišč za prenočevanje / neugodno	3958/27
Velika bela čaplja <i>Ardea alba</i>	SPA	365/83	Spremembe na gnezdiščih / ugodno	300/61
Mala bela čaplja <i>Egretta garzetta</i>	SPA	3375/189	Spremembe na gnezdiščih / ugodno	1448/93
Plamenec <i>Phoenicopterus roseus</i>	SPA	2/1	Ni znano / ugodno	2137/55
Žerjav <i>Grus grus</i>	SPA	37/3	Ni znano / ugodno	1424/14
Sabljarka <i>Recurvirostra avosetta</i>	SPA	4 pari	Močan porast gnezdeče populacije, ogrožajo jo plenilci in poplavljanje gnezdišč / ugodno	18 parov
Zlata prosenka <i>Pluvialis apricaria</i>	SPA	0/0	Ni znano / ugodno	/
Rumenonogi galeb <i>Larus michahellis</i>	SPA	58919/195	Število pognezditvenih osebkov se je zmanjšalo zaradi zapiranja odlagališč / ugodno	4708/98
Črnohlavi galeb <i>Ichthyaetus melanocephalus</i>	SPA	1205/27	Ni znano / ugodno	1884/33
Kričava čigra <i>Thalaseus sandvicensis</i>	SPA	10/4	Ni znano / ugodno	7/2

Podroben opis stanja nekaterih vrst:

Beločeli deževnik *Charadrius alexandrinus*

Gnezdenje beločlega deževnika ter trend populacije v obdobju 1983-2023 kaže na zmeren porast (TRIM $p < 0.01$). Predvsem na območjih zgoščevanja vode s svojim rednim delom beločlega deževnika motijo vodarji. Občasno prihaja tudi do nenadzorovanega poplavljanja bazenov. V letu 2023 se je število gnezdečih parov zmanjšalo.. Gnezdilo je 22 parov. Najverjetneje gre vzroke za taka nihanja poleg padavin in motenj s strani človeka iskati tudi v drugih severno-jadranskih mokriščih. Beločeli deževnik zadnja leta uspešno gnezdu tudi v Strunjanskih solinah in v Škocjanskem zatoku.

Sabljarka *Recurvirostra avosetta*

Sabljarka je ena tistih vrst, katerih število gnezdečih parov je strmo rastlo vse do leta 2021. Zato smo pričakovali, da se bo ta trend slej kot prej umiril, oziroma, da bo prišlo do nenadnega upada populacije, kar se je zgodilo v letu 2022, ko je tu gnezdilo le 43 parov, leta 2023 pa je bilo število gnezdečih parov še manjše. Gnezdilo je le 18 parov sabljark. Trend populacije v obdobju 1983-2023 še vedno kaže na močan porast (TRIM $p < 0.01$). Njeno ohranitveno stanje je dobro. V letu 2024 pričakujemo enako število gnezdečih parov, saj izgleda, da se je njena rast nekoliko ustalila. Speljalo se je izredno malo mladičev. Na posameznih območjih gnezdenja jo ogroža lisica, sraka, siva vrana in v letu 2023 tudi šakal. Vsi plenijo njena jajca.

Polojnik *Himantopus himantopus*

V letu 2023 je na območju KPSS gnezdilo 36 parov polojnikov, kar je več kot leto prej. Uspeh speljave je bil skromen. Večinoma so polojniki gnezdili na Fontaniggeah, na novo nastalih otokih. Trend populacije v obdobju 1983-2023 kaže na zmeren porast (TRIM $p < 0.01$). Na posameznih območjih gnezdenja ga ogroža lisica, sraka, siva vrana in tudi šakal. Vsi plenijo njena jajca. Ohranitveno stanje polojnika je ugodno.

Navadna čigra *Sterna hirundo*

V letu 2023 je na območju Sečoveljskih solin spet gnezdilo večje število navadnih čiger, skupaj 85 parov (10 manj, kot leto). Število gnezdečih parov postopoma narašča, kar kaže, da se njeno ohranitveno stanje izboljšuje. V letu 2016 je namreč gnezdilo le 32 parov, kar je najmanj po letu 1990. Vzrok za to so vsekakor obsežna gradbena dela, ki so se izvajala v projektne in vodnogospodarske namene. Kljub vsemu dolgoletni trend populacije za obdobje 1983-2023 kaže na zmeren porast (TRIM $p < 0.01$). Na posameznih območjih gnezdenja jo ogrožata lisica, rumenonogi galeb, srake in sive vrane, ki plenijo njena jajca in mladiče. Kragulj pa nemalokrat pokonča tudi odrasle ptice. Na manjše število gnezdečih parov pa je verjetno vplival tudi svetovni pojav aviarnе influence, ki je marsikje zdesetkal populacije morskih ptic.

Mala čigra *Sternula albifrons*

V letu 2023 je na območju Sečoveljskih solin gnezdilo 19 parov, 19 parov manj kot lani. Število gnezdečih parov se je od leta 2014 povečevalo, od leta 2018 pa število gnezdečih parov spet upada kar kaže, kljub ugodnemu ohranitvenemu stanju, na to, da na njeno gnezditveno populacijo neposredno vplivajo tudi gnezdeče sabljarke, saj si z malo čigro delijo ista gnezdišča, ki pa jih zaradi zgodnjega gnezdenja zasedejo veliko pred malimi čigrami. Kljub vsemu dolgoletni trend populacije za obdobje 1983-2023 kaže na zmeren porast (TRIM $p < 0.01$). Na posameznih območjih gnezdenja jo ogrožata lisica, rumenonogi galeb, srake in sive vrane, ki plenijo njena jajca in mladiče. Na manjše število gnezdečih parov pa je verjetno vplival tudi svetovni pojav aviarnе influence, ki je marsikje zdesetkal populacije morskih ptic.

4. GLAVNE PRIORITETE IN CILJI UPRAVLJANJA V LETU 2024

Vse aktivnosti se bodo izvajale tako, da se bodo ohranile vse bistvene lastnosti naravnih vrednot ter vsi habitatni tipi, vse domorodne rastlinske in živalske vrste v uravnoteženih velikostih populacij ter v dobrem stanju ohranjenosti.

KPSS ni povsem naravno območje, saj je k njegovemu nastanku v veliki meri prispeval človek, ki je skozi stoletja prek trajnostnega izvajanja solinarske dejavnosti soustvaril razmere, ki omogočajo razvoj različnih življenjskih okolij v solinskem ekosistemu. Če bi tako nastale habitate v celoti prepustili naravni sukcesiji, bi se razmeroma hitro spremenili v biotsko manj zanimiva okolja, zato je potrebno izvajanje določenih nalog, ki vzdržujejo razmere za zagotavljanje ugodnega stanja ohranjenosti vrst in habitatov v območju KPSS / Natura 2000. Pri načrtovanju nalog upravljanja z vrstami in habitatami so upoštevana določila za doseganje ugodnega stanja ohranjenosti ciljnih vrst in habitatov iz Programa upravljanja Nature 2000 (PUN).

Kratek opis nalog in aktivnosti: Aktivnosti v sklopu nalog vzdrževanja razmer za biotsko raznovrstnost in ohranjanje naravnih vrednot obsegajo košnjo zaraščajočih se površin ob Stojbah in robov tamkajšnjega sladkovodnega jarka, obrezovanje drevja in grmovja na nasipih na Fontaniggeah (Stojbe) s ciljem ohranjanja zatravljenih površin za ptice in vzdrževanje dotoka vode na halofitni travnik za slanljubne rastline. Košnja in odstranjevanje zarasti se izvaja selektivno, po posebnih navodilih, tako da se ohranja halofitne rastline, ki uspevajo v pasu na peti nasipov. Aktivnosti obsegajo tudi sečnjo, košnjo in mulčenje tujerodnega navadnega trstikovca (*Arundo donax*) ter grmovne vegetacije, ki zarašča preseke, potrebne za obstoj ogroženih vrst dnevnih in nočnih metuljev na edinem sklenjenem območju travišč v KPSS (Stojbe), kjer se na obsežnem travniku razrašča tudi rimska belvalovka. Na tem območju bomo izvajali ustrezno redno košnjo. Mulčenje je zaradi ostajanja bio-materiala manj primerno. Naravna sukcesija na vseh podobmočjih ni zaželeno, saj bi ta proces bistveno spremenil ekološki značaj območij.

Na območju v bližini Muzeja solinarstva je potrebno ročno uravnavanje dotoka slane vode prek lesenih zapornic, ki dovajajo vodo iz zbirnega kanala, povezanega z morjem. Zapornice je treba uravnavati najmanj dvakrat tedensko, saj je treba zagotavljati dotok sveže vode in hkrati skrbeti, da se odvajajo zastajajoča voda, ker halofiti trpijo le določeno število dni, ko so njihova rastišča lahko omočena s slano vodo. Pri aktivnostih se uporablja tudi ročno orodje, ki ga je potrebno vzdrževati, hkrati pa se porablja gorivo in potrošni material. Posebna pozornost je namenjena vzdrževanju lesenih zapornic, ki v ostrem slanem okolju zahtevajo tudi pogostejše menjave lesenih delov.

Ker so brežine zgrajenih otokov in nasipov v NV Sečovlje - Ob Rudniku za močvirsko sklednico prestrme (predvsem za mladiče, ki se lahko utopijo) jih bomo dodatno znižali in razširili. Občasno bomo odstranili tudi zarast z nasipov.

Tudi v letu 2024 se bo v KPSS izvajalo vzdrževanje »okopnitev«, na katerih se pričakuje razraščanje halofitnih vrst. Te vrste tvorijo osnovo za razvoj ciljnih habitatnih tipov. V okviru Sklada za podnebne spremembe bomo izvedli nadvišanje nekaterih nasipov in postavitev novih lesenih in inox zapornic za vzdrževanje ustreznega vodnega režima. Obnovljene bodo tudi lesene brvi, ki jih uporabljajo vodarji pri vzdrževanju vodnega režima. Na črpališču bomo zamenjali dve električni črpalci z novimi.

Na območju gnezdišča in NV Curto-Pichetto je potrebno obnoviti sredinski nasip in ga nadvišati, da ne bo prihajalo več do poplavljanja gnezdišča.

Nujno je vzdrževanje mehanizacije in opreme. Servisiranje in vzdrževanje delno opravijo zaposleni, del teh del pa opravijo pooblaščen serviserji. Mehanizacija, ki se uporablja v KPSS za vzdrževanje ciljnih habitatnih tipov obsega tako ročna orodja (kose, lopate, grablje, motorne in ročne žage, kosilnice,...), kot tudi večje gradbene stroje, kot so bager, traktorji s prikolico, kombinirana vozila itd.

CILJ1: OHRANITEV NARAVNIH VREDNOT, VRST IN HABITATNIH TIPOV TER KRAJINE

Vsi cilji in aktivnosti so usmerjeni k temu, da se bodo ohranile vse bistvene lastnosti naravnih vrednot ter vsi habitatni tipi, vse domorodne rastlinske in živalske vrste v uravnoteženih velikostih populacij ter v dobrem stanju ohranjenosti. Prioritetne naloge v okviru tega sklopa obsegajo aktivnosti za varstvo in vzdrževanje habitatov, nadzor nad invazivnimi in tujerodnimi vrstami, oblikovanje in vzdrževanje nadomestnih habitatov, spremljanje vremenskih parametrov in njihova implementacija pri upravljavskih načrtih, aktivnosti ekološke obnove habitatov ter nakup in vzdrževanje opreme za izvedbo vseh omenjenih aktivnosti. Za vzdrževanje stanja ohranjenosti vrst in habitatov v KPSS je ključno vzdrževanje ustreznega vodnega režima in vzdrževanje tradicionalnega solinarstva, ki je v antropogeno preoblikovanem območju, kot so soline, v največji meri odvisno od človeka.

CILJ 2: OMOGOČANJE DOŽIVLJANJA IN SPOZNAVANJA PARKA

Ob upoštevanju pravil obiskovanja parka ter nosilnosti okolja je naš cilj omogočiti čim večjemu številu obiskovalcev, da park spoznajo in doživijo ter se seznanijo z življenjskimi okolji solin, rastlinskimi in živalskimi vrstami, specifično krajino, kulturno dediščino solin, postopki tradicionalnega, rokodelskega solinarjenja ter da začutijo tradicionalno povezanost človeka in narave. Prioritetne naloge v okviru tega sklopa obsegajo aktivnosti za vzdrževanje infrastrukture za obiskovanje parka (sprehajalne in kolesarske poti), informacijske in izobraževalne infrastrukture za okoljsko ozaveščanje (table, piktogrami, panoji...) ter vzdrževanje objektov, ki so namenjeni obiskovalcem (trgovina in razstavni prostor v objektu Caserma na Leri, multimedijski prostor z maketo solin, okrepečevalnica, sanitarije ter razgledna ploščad na Leri ter recepciji na obeh kopenskih vhodih v park). Načrtujemo odprtje vsaj 4 razstav v Casermi.

CILJ 3: PRISPEVANJE K URESNIČEVANJU CILJEV JAVNEGA INTERESA Z DRUGIH PODROČIJ

Zagotovljen bo reden dotok vode iz kanala Pichetto do Male Lame ter naprej do Muzeja solinarstva. Po izvedeni sanciji zaporničnega sistema bo zagotovljena izmenjava vode preko kanala Giassi. Obnovljeni bodo novi nasipi solnega polja Muzeja solinarstva ter vzdrževani že obnovljeni nasipi v skupni dolžini 1000 m, zamenjane bodo dotrajane zapornice, vzdrževana bodo solna polja (konciranje, taciranje, pranje...). Obnovljena bo tudi črpalka na veter. Med prioritete naloge za zaščito območja KPSS pred vplivi zunanjih voda (poplavami) sodi izvajanje rednega nadzora infrastrukture ter ugotavljanje morebitnih nastalih poškodb v nasipih ter obveščanje pristojnih služb ob morebitnem onesnaževanju in pojavih izrednega stanja pretokov voda iz zaledja.

CILJ 4: OMOGOČANJE POVEZANOSTI LOKALNEGA PREBIVALSTVA S PARKOM

Med prioritetskimi nalogami upravljavca sta sodelovanje pri prireditvah v lokalni skupnosti ter omogočanje dogodkov v parku (predavanja, solinarski praznik, druge občasne prireditve), predvsem sodelovanje s KS Sečovlje, KS Seča in TD Taperin pri organizaciji sejma za lokalne ponudnike hrane in drugih produktov v okviru Solinarskega praznika, ki ga bomo, če bo mogoče, priredili 24. avgusta, na dan Sv. Jerneja. Sodelovali bomo na piranski tržnici

v okviru Solinarskega praznika. Vsa dogajanja in dejavnosti bomo prilagajali sproti, glede na razmere v Sloveniji. Izvedli bomo vsakoletno tradicionalno čistilno akcijo.

CILJ 5: IZVAJANJE NEPOSREDNEGA NADZORA V NARAVI

Poostren naravovarstveni nadzor se bo tudi v prihodnje izvajal v največji meri na območju Fontanigge (prvo varstveno območje), v času gnezditve in v času povečanega obiska na celotnem območju KPSS ter v Jernejevem kanalu. Parkovna naravovarstvena služba se bo redno udeleževala vseh dodatnih in rednih izobraževanj, predvsem s področja varnosti in učinkovitosti.

CILJ 6: SPLOŠNE NALOGE IN AKTIVNOSTI

Sodelovanje z Zavodom za varstvo narave pri nadzoru izvedbe privezov Jernejev kanal in ureditev privezov, sanacijo desnega brega reke Dragonje ter protipoplavnih rešitev za Letališče Portorož.

5. LETNI PROGRAM AKTIVNOSTI

Letni plan dela upravljanja Krajinskega parka Sečoveljske soline za leto 2024 je pripravljen v skladu z Uredbo o Krajinskem parku Sečoveljske soline (Ur. l. RS, št. 29/01). Letni plan dela temelji na Načrtu upravljanja Krajinskega parka Sečoveljske soline za obdobje 2011 – 2021, ki ga je sprejela Vlada Republike Slovenije z Uredbo o Načrtu upravljanja Krajinskega parka Sečoveljske soline za obdobje 2011 – 2021 (Uradni list RS, št. 53/11), pri čemer so glavne prioritete napisane s podčrtano pisavo. Naloge in številke nalog si sledijo, kot so določene v Načrtu upravljanja.

CILJ 1. (P1) OHRANITEV NARAVNIH VREDNOT, VRST IN HABITATNIH TIPOV TER KRAJINE

1.1. IZVEDBENI CILJ – NALOGE: Izvajanje neposrednih aktivnosti za varstvo vrst in habitatnih tipov

PREGLEDNICA 5: PRIKAZ IN OVREDNOTENJE NAČRTOVANIH NALOG IN AKTIVNOSTI V OKVIRU CILJA 1.1.

Naloge in aktivnosti	Vir financiranja	Sodelujoči	Načrtovani kvant. kazalnik/ rezultat 2024	Stroški izvedbe 2024
1.1.1. Upravljanje s trstišči, vodnimi habitatmi, travniškimi ter z drevjem in grmovjem zaraslimi habitatmi	MNVP PP231319		Košnja in mulčenje na nasipih Dragonje, na Leri in v Stojbah 10.000 m ² , upravljanje z vodnimi režimi,	30.000,00 €
1.1.2 Nadzor nad populacijami invazivnih, tujerodnih in plenilskih vrst	MNVP PP231319 PP 231758 Lastni prihodki upravljavca	LD Strunjan, Zavod RS za varstvo narave	Popis vrst, selektivno ročno odstranjevanje, popisi tujerodnih vrst, mulčenje	4.600,00 €
1.1.3 Oblikovanje in vzdrževanje zemeljskih struktur, umetnih gnezdišč in nadomestnih habitatov	LIFE URCA PROEMYS Lastni prihodki upravljavca		Ureditev prebivališča in gnezdišča za močvirsko sklednico, vzdrževanje gnezdišč za ptice	43.438,00 €
1.1.4 Ekološko obnavljanje razvrednotenih območij in njihovo vzdrževanje	LIFE URCA PROEMYS MNVP PP231319	Zavod RS za varstvo narave	Vzdrževanje stanja na območju Rudnik-Korea, ureditev brežin in odstranjevanje vegetacije	35.000,00 €

1.1.5. Aktivnosti zaradi nepredvidenih ekoloških spremenjenih razmer, ki so nujne za ohranjanje ugodnega stanja vrst in habitatnih tipov	MNVP PP231319		Poglabljanje in čiščenje jarkov na Fontaniggeah zaradi večje pretočnosti, Redčenje grmovja za metulja hromega volnoritca,	20.000,00 €
1.1.7. Vzdrževanje potrebne mehanizacije in opreme ter gorivo	MNVP PP231319 PP 231758 Lastni prihodki upravljavca		Nabava in vgradnja dveh elektro črpalk. Vzdrževanje in gorivo	60.000,00 €
SKUPAJ				193.038,00 €

1.2. IZVEDBENI CILJ – NALOGE: Izvajanje solinarske dejavnosti v obsegu, potrebnem za ohranitev biotske raznovrstnosti in naravnih vrednot ter krajine

PREGLEDNICA 6: PRIKAZ IN OVREDNOTENJE NAČRTOVANIH NALOG IN AKTIVNOSTI V OKVIRU CILJA 1.2.

Naloge in aktivnosti	Vir financiranja	Sodelujoči	Načrtovani kvant. kazalnik/ rezultat 2024	Stroški izvedbe 2024
1.2.1 Vzdrževanje vodnega režima notranjih voda	MNVP PP231319		Polnjenje območij z vodo zunaj gnezditvene sezone, izsuševanje poleti. Vzpostavitev optimalnih razmer za gnezdenje	15.000,00 €
1.2.2 Črpanje voda z območij brez odtoka ali z nezadostnim težnostnim odtokom (vzdrževanje črpalke, osovine)	MNVP PP231319 Lastni prihodki upravljavca		Stalno črpanje v obdobjih večjih padavin in visokega plimovanja 3500 ur	75.000,00 €
1.2.5 Obnova in vzdrževanje notranjih nasipov na solnih poljih	MNVP PP231319 PP 231758 Lastni prihodki upravljavca		Vzdrževani nasipi vzdolž 25 solnih polj. Obnova in dvig zemeljskih nasipov na Picci.	73.550,00 €
1.2.7 Obnova in vzdrževanje notranjih nasipov notranjih zaporničnih mehanizmov	MNVP PP231319 PP 231758		Obnova in dvig zemeljskih nasipov na območju 3. zgoščevanja, nadgradnja mehanske lopute na zaporničnem sistemu kanala Pichetto	287.134,00 €
1.2.8 Obnova in vzdrževanje lesenih pilotov in oblog	MNVP PP231319 PP 231758 Lastni prihodki upravljavca		Ureditev dostopov za vzdrževanje vodnega režima (lesene brvi in dostopi na pilotih)	6.600,00 €

1.2.9 Obnova in vzdrževanje solnih polj z revitalizacijo petole	MNVP PP231319 Lastni prihodki upravljavca		Omogočena tradicionalna pridelava soli na 26 solnih poljih.	30.000,00 €
1.2.16. Obnova pomožnih objektov ob upravni stavbi, za skladišči soli	PP 231758 Lastni prihodki upravljavca		Obnova nalivnega kanala poslužnic - Lera	30.000,00 €
1.2.17 Preventivno vzdrževanje nasipov in intervencijsko ukrepanje na nasipih	MNVP PP231319 PP 231758		Obnova in nadvišanje nasipa Curto	53.776,00 €
1.2.18 Nabava solinarskega orodja	Lastni prihodki upravljavca		40 gaverov, 20 lopat, taperini	20.000,00 €
SKUPAJ				591.060,00 €

Kratek opis nalog in aktivnosti: Uravnavanje vodnega režima prek zapornic na območju aktivne pridelave soli na Leri je potrebno za vzdrževanje biosedimenta (petole), predvsem pa za zagotavljanje ustreznih količin in rednega pretoka vode za doseganje in vzdrževanje ugodnega ekološkega stanja za vrste in habitate. Vodni režim se uravnava prek sistema notranjih lesenih zapornic, ki se večkrat na dan ročno odpirajo in zapirajo in s tem uravnavajo gladino in pretoke vode. Dela se izvajajo redno, vsako leto po približno enakih, ustaljenih postopkih in obsegu. Vode se pretakajo delno težnostno – pri čemer je potrebno vsakodnevno delo delavcev – vodarjev, ki uravnavajo pretoke prek prelivanja v kanale. Delo se večinoma opravlja na območju Lere, predvsem v poletnem času pa tudi na območju Fontanigge. Dostop do oddaljenih zapornic je možen le peš. Omogočanje odvodnjavanja padavinske vode iz depresijskih območij solin ni možno po naravni poti (načelo težnosti), pač pa je to možno doseči le z uporabo električnih in dizelskih črpalk, ki jih je treba redno vzdrževati. Na Leri so območja, na katerih je treba posebej uravnavati gladino in pretok voda zaradi zagotavljanja biotske raznovrstnosti. Solinarstvo ter s tem povezano uravnavanje notranjih voda na solinskih poljih in kanalih, upošteva zahteve varstva kulturne dediščine, se izvajata prilagojeno ekološkim zahtevam rastlin in živali ter habitatnih tipov in sicer tako, da se upoštevajo različne sezonske ekološke zahteve – pozimi zaradi mirovanja in prezimovanja, poleti zaradi vegetacijskega obdobja, gnezditve in razmnoževanja. Za izvajanje solinarske dejavnosti, ki podpira razmere za ohranjanje ugodnega stanja vrst in habitatov, je potrebno obnavljati in vzdrževati notranje nasipe in pretočna korita, podporne zidove, zapornične mehanizme, lesene obloge solnih polj ter revitalizirati petolo. Potrebna so tudi redna preventivna vzdrževalna dela na solnih poljih in infrastrukturi. Vzdrževanje notranjih nasipov in vzdrževanje podpornih zidov sta dve izmed temeljnih aktivnosti za vzdrževanje razmer za vzgojo petole, ki je ključna za razvoj biotske raznovrstnosti na solinah. Dela se v glavnem izvajajo ročno in vsako leto v približno enakem obsegu. Notranji zapornični mehanizmi predstavljajo sistem za uravnavanje pretoka vod prek solnih bazenov, ki je nujno potreben za vzdrževanje in razvoj petole, hkrati pa se na ta način vzdržuje primerna vodna gladina in dotok sveže vode na širšem območju solin, kar je posebej pomembno za ohranjanje ugodnega stanja za solinske rastlinske in živalske vrste. Male zapornice se imenujejo leseni mehanizmi, ki so vgrajeni v obodu solnih bazenov, prek katerih se gladine in pretoki vod uravnavajo večkrat dnevno. Vsa ta dela potekajo ročno. Poleg obnove oziroma zamenjave zapornic, potekajo redno tudi vzdrževalna dela na notranjih zaporničnih mehanizmih. V sklopu te aktivnosti se obnavljajo leseni mehanizmi, ki tvorijo vodilo zapornic in zemeljski deli, skupaj z majhnimi nalivnimi kanali. Tudi ta dela se letno opravljajo v približno enakem obsegu. Vsa dela se opravljajo ročno. Posebej pomembno za vzgojo petole je ustrezno izvedeno konciranje oz. »gnojenje« podlage

za vzgojo in rast petole. Postopek sestoji iz zajema kakovostnega blata iz za to namenjenih mest v kanalih, transport z ladjo do Lere, pasiranje blata, pretovarjanje v prikolico in transport do solnih polj, razlivanje in sprotno vgrajevanje blata. Del tega postopka je tudi redno dovajanje sveže vode in odvodnjavanje že uporabljene vode; najprej je treba po končani poletni sezoni ročno odstraniti neravnine in poškodbe v vrhnjem sloju biosedimenta, sledi faza utrjevanja petole in več slojev nanosa plasti blata, razpršitev tega blata in zalivanje s slanico. Vsa ta dela se opravlja ročno. Predvidena so vzdrževalna in obnovitvena dela na nekaterih dotrajanih pomožnih objektih, ki jih uporabljajo solinarji in vodarji. Prav tako je predvidena sanacija porušenega zidu ob skladiščih (priloga na str. 44).

1.3. IZVEDBENI CILJ – NALOGE: Zagotavljanje svežih informacij o stanju: stalno spremljanje in analiziranje stanja narave, naravnih vrednot in krajine ter omogočanje znanstvenoraziskovalnega dela

PREGLEDNICA 7: PRIKAZ IN OVREDNOTENJE NAČRTOVANIH NALOG IN AKTIVNOSTI V OKVIRU CILJA 1.3.

Naloge in aktivnosti	Vir financiranja	Sodelujoči	Načrtovani kvant. kazalnik/ rezultat 2024	Stroški izvedbe 2024
1.3.1 Spremljanje stanja izbranih habitatov, vrst, poročanje	MNVP PP231319, Lastni prihodki upravljavca		52 tedenskih popisov, 150 ur, 20 kartirnih popisov gnezdičk	45.000,00 €
1.3.2 Izvajanje aplikativnih raziskav	LIFE URCA PROEMYS MNVP PP231319, Lastni prihodki upravljavca	Zunanji sodelavci	Monitoring močvirske sklednice in metulja hromega volnoritca - 40 popisov	15.000,00 €
1.3.3 Izvajanje mentorstva pri študijskem in raziskovalnem delu	LIFE URCA PROEMYS Lastni prihodki upravljavca		5 dni (20 ur) mentorstva na poletnem taboru, praktični del na terenu, izvedba dveh delavnic za otroke	8.500,00 €
1.3.4 Vzdrževanje podatkovnih zbirk, pomembnih za upravljanje parka	MNVP PP231319, Lastni prihodki upravljavca		Stalno	5.000,00 €
1.3.5 Nabava opreme za spremljanje stanja in vzdrževanje podatkovnih zbirk	LIFE URCA PROEMYS Lastni prihodki upravljavca		Nakup 2 daljnogledov, 10 lovnih vrš, nakup licence ArcGis, obnova licence za Wildlife Recorder in WindRose Pro, nakup licence DataTab	5.000,00 €
SKUPAJ				78.500,00 €

Kratek opis nalog in aktivnosti: Naravovarstveni monitoring se izvaja na podlagi letnega načrta za izbrane vrste in habitate. Program monitoringa za leto 2024 obsega:

- Monitoring ptic: izvaja se monitoring izven gnezditvenega obdobja in v gnezditvenem obdobju. Posebej zahtevno je spremljanje populacij ptic v času prezimovanja, saj se številčnost in pojavljanje vrst spreminja dnevno. Kartirni popis gnezdečih vrst se osredotoča na vrste, zaradi katerih je bilo določeno

območje Natura 2000 (v nadaljevanju: ciljne vrste); med ciljnimi vrstami so navadna in mala čigra, beločeli deževnik, polojnik, sabljarka, rumenonogi galeb in rjava cipa. Poleg teh vrst se spremlja tudi številčnost naslednjih kvalifikacijskih vrst: kričava čigra, mala bela čaplja, velika bela čaplja, plamenec, polarni slapnik, žerjav, zlata prosenka, črnoglav galeb in sredozemski vranjek ter gnezditvena razširjenost vrst ptic: mali deževnik, rumena pastirica, brškinka, rdečenogi martinec in duplinska kozarka. Gre za naravovarstveno posebej zanimive in pomembne vrste ali vrste, katerih populacije imajo pomemben vpliv na naravno ravnovesje v KPSS. Nekatere med njimi imajo tu edino gnezdišče v Sloveniji. Kartirni popisi gnezdilcev se izvajajo na celotnem območju parka, dokler se ne evidentira vseh gnezdečih parov.

- Spremljanje gnezditvenega uspeha po nadvišanju otokov okoli gnezdišča in posledično ponovna določitev nabor ukrepov za odvratanje plenilcev na gnezdiščih in s tem povezanim spremljanjem stanja aviarnih plenilskih vrst (vrane, kavke, galebi).
- Spremljanje morebitnega pojava aviarne influence in botulizma.
- Spremljanje hromega volnoritca in močvirske sklednice ter izvajanje ukrepov za zagotovitev ugodnega ohranitvenega stanja. Za ugotavljanje mest, kjer močvirska sklednica odlaga svoja jajca in za njeno zaščito so predvideni nočni kontrolni obhodi na potencialnih gnezdiščih.
- V letu 2024 bo večja pozornost namenjena zaraščanju halofitnih vrst in s tem zagotavljanju ugodnega stanja ohranjenosti habitatov znotraj območja Natura 2000.
- Redno beleženje in spremljanje vremenskih razmer, ki so ključen podatek za korelacijo s podatki o pojavnosti in številčnosti vrst. V ta namen sta v KPSS postavljeni dve vremenski postaji, vendar je trenutno delujoča le ena.
- Spremljanje obiska parka (število obiskovalcev in kategorij domači/tuji, skupine/posamezniki...). Obisk se podrobno spremlja od leta 2010.
- Načrtuje se izvedba vsaj ene študijske prakse študentov ali dijakov ter sodelovanje pri diplomskih delih.

PREGLEDNICA 8: EVALVACIJA IZVAJANJA UKREPOV PROGRAMA UPRAVLJANJA OBMOČIJ NATURA 2000 ZA OBDOBJE 2015-2021 - VRSTE IN HABITATNI TIPI, ZA KATERE JE OPREDELJENO POSEBNO OHRANITVENO OBMOČJE

Habitatni tip / vrsta	EU koda	Varstveni cilj	Varstveni ukrep 2024	Stanje ohranjenosti 2023
Sestoji metličja <i>(Spartinion maritimae)</i>	HT 1320	Ohrani se	Nadaljevali bomo monitoring HT, zasaditev metličja, vključili varstvene cilje v upravljanje voda, načrte urejanja prostora, nadzor na privezi	Delno ugodno
Pionirski sestoji vrst rodu <i>Salicornia</i> in drugih enoletnic na mulju in pesku	HT 1310	Ohrani se, določi se	Nadaljevali bomo monitoring HT, upravljali z vodnim režimom in vzdrževali zemeljske strukture	Ugodno
Muljasti in peščeni poloji, kopni ob oseki	HT 1140	Ohrani se	Nadaljevali bomo monitoring HT, upravljali z vodnim režimom in vzdrževali zemeljske strukture	Delno ugodno
Izlivni rek, estuariji	HT 1130	Ohrani se	Izvedli bomo kartiranje stanja, vključili varstvene cilje v upravljanje voda, načrte urejanja prostora in nadaljevali monitoring	Delno ugodno

Sredozemska slana travišča <i>(Juncelatia maritimi)</i>	HT 1410	Ohrani se, določi se, se obnovi	Občasna košnja, vključili varstvene cilje v upravljanje voda, načrte urejanja prostora in nadaljevali monitoring	Ugodno
Sredozemska slonoljubna grmičevja <i>(Sarcocornetea fruticosi)</i>	HT 1420	Ohrani se, določi se	Nadaljevali bomo monitoring HT, upravljali z vodnim režimom in vzdrževali zemeljske strukture	Ugodno
Solinarka <i>Cyprinodon fasciatus</i>	1152	Ohrani se, določi se	Nadaljevali bomo monitoring, izvedli kontrolo populacije	Ugodno
Močvirska sklednica <i>Emys orbicularis</i>	1220	Ohrani se, določi se, se obnovi	Vzpostavili bomo monitoring, izvedli kontrolo populacije s čipiranjem, izvajali nadzor, vzdrževali vegetacijo, poskušali z zunanjimi sodelavci evidentirati območja odlaganja jajc, monitoring tujerodnih vrst	Ugodno
Hromi volnoritec <i>Eriogaster catax</i>	1074	Ohrani se, določi se	Vzpostavili bomo monitoring (zunanji sodelavci), vzdrževali bomo obstoječe grmovne sestoje in mejice, preprečevali zaraščanje	Ugodno

PREGLEDNICA 9: EVALVACIJA IZVAJANJA UKREPOV PROGRAMA UPRAVLJANJA OBMOČIJ NATURA 2000 ZA OBDOBJE 2015-2021 - VRSTE PTIC, ZA KATERE JE BILO OPREDELJENO POSEBNO OBMOČJE VARSTVA /NATURA 2000

Habitatni tip / vrsta	EU koda	Varstveni cilj	Varstveni ukrep 2024	Stanje ohranjenosti 2023
Beločeli deževnik <i>Charadrius alexandrinus</i>	A138	Ohrani se	Monitoring, vzpostaviti nadzor nad plenilci, upravljanje vodnega režima, zemeljske infrastrukture, usmerjanje obiska	22 parov
Črnoglav galeb <i>Ichthyaetus melanocephalus</i>	A176	Ohrani se	Monitoring, upravljanje vodnega režima, zemeljske infrastrukture, usmerjanje obiska	1884/33*
Kričava čigra <i>Thalaseus sandvicensis</i>	A191	Ohrani se	Monitoring, določili bomo varstvene smernice za prezimovanje	7/2
Mala bela čaplja <i>Egretta garzetta</i>	A026	Ohrani se	Monitoring, upravljanje vodnega režima, zemeljske infrastrukture, usmerjanje obiska	1448/93
Mala čigra <i>Sternula albifrons</i>	A195	Ohrani se	Monitoring, vzpostaviti nadzor nad plenilci, upravljanje vodnega režima, zemeljske infrastrukture, usmerjanje obiska	19 parov
Navadna čigra <i>Sterna hirundo</i>	A193	Ohrani se	Monitoring, vzpostaviti nadzor nad plenilci, upravljanje vodnega režima, zemeljske infrastrukture, usmerjanje obiska	85 parov

Plamenec <i>Phoenicopterus roseus</i>	A663	Ohrani se	Monitoring, upravljanje vodnega režima, zemeljske infrastrukture, usmerjanje obiska	2137/55
Polarni slapnik <i>Gavia arctica</i>	A002	Ohrani se	Monitoring, določili bomo varstvene smernice za prezimovanje	43/9
Polojnik <i>Himantopus himantopus</i>	A131	Ohrani se	Monitoring, vzpostaviti nadzor nad plenilci, upravljanje vodnega režima, zemeljske infrastrukture, usmerjanje obiska	36 parov
Rjava cipa <i>Anthus campestris</i>	A255	Ohrani se, se obnovi	Monitoring, vzpostaviti ustrezne okopnine, upravljanje vodnega režima, zemeljske infrastrukture	Ni gnezdila
Rumenonogi galeb <i>Larus michahellis</i>	A459	Ohrani se	Monitoring, vzpostaviti nadzor nad plenilci, upravljanje vodnega režima, zemeljske infrastrukture, usmerjanje obiska	4708/98
Sabljarka <i>Recurvirostra avosetta</i>	A132	Ohrani se	Monitoring, vzpostaviti nadzor nad plenilci, upravljanje vodnega režima, zemeljske infrastrukture, usmerjanje obiska	18 parov
Velika bela čaplja <i>Ardea alba</i>	A027	Ohrani se	Monitoring, upravljanje vodnega režima, zemeljske infrastrukture, usmerjanje obiska	300/61
Sredozemski vranjek <i>Phalacrocorax aristotelis desmarestii</i>	A392	Ohrani se, določi se	Monitoring, določili bomo varstvene smernice na prenočiščih, osveščanje ribičev in marikulture	3958/27
Zlata prosenka <i>Pluvialis apricaria</i>	A140	Ohrani se	Monitoring, upravljanje vodnega režima, zemeljske infrastrukture	/
Žerjav <i>Grus grus</i>	A127	Ohrani se	Monitoring na selitvi, nadzor, upravljanje vodnega režima, zemeljske infrastrukture	1424/14

* Prvo število je število osebkov, drugo število je število opazovanj

1.4. IZVEDBENI CILJ – NALOGE: Sodelovanje z uporabniki naravnih virov

PREGLEDNICA 10: PRIKAZ IN OVREDNOTENJE NAČRTOVANIH NALOG IN AKTIVNOSTI V OKVIRU CILJA 1.4.

Naloge in aktivnosti	Vir financiranja	Sodelujoči	Načrtovani kazalnik/ rezultat 2024	Stroški izvedbe 2024
1.4.1 Sodelovanje z lastniki in kmetijsko pospeševalno službo	MNVP PP231319 Lastni prihodki upravljavca	Kmetijska pospeševalna služba	Dva kmeta in vinogradnik vključena v smernice varovanja močvirske sklednice	500,00 €
1.4.3 Sodelovanje z lokalno lovsko družino	MNVP PP231319 Lastni prihodki upravljavca	LD Strunjan Zavoda za varstvo narave	Upravljanje s plenilskimi in tujerodnimi vrstami v letnem načrtu LD.	500,00 €
SKUPAJ				1.000,00 €

Kratek opis nalog in aktivnosti: Sodelovanje s Kmetijsko pospeševalno službo. Sodelovanje z lastniki in najemniki kmetijskih površin v tretjem območju parka s ciljem prilagojene kmetijske prakse, saj kmetijska zemljišča v tretjem varstvenem območju parka ležijo znotraj obeh Natura 2000 območij, v katerih je močvirska sklednica kvalifikacijska vrsta. Prilagojena kmetijska praksa na teh površinah je glede na določene varstvene cilje za močvirsko sklednico obveznost, ki jo nalaga Direktiva o habitatih. Na kmetijsko dejavnost so vezani predvsem cilji v okviru katerih je potrebno v okolici vodnih površin ohraniti ekstenzivne travnike, visoke steblike, grmišča ter obrežne in močvirne gozdove. K temu so dodani tudi cilji za uspešno razmnoževanje, in sicer je potrebno ohraniti primerne površine za odlaganje jajc in preprečevati motnje na obstoječih gnezditvenih območjih. Sodelovanje z Lovsko družino Strunjan temelji na omejevanju širitve invazivnih vrst in divjadi zunaj parka.

CILJ 2. OMOGOČANJE DOŽIVLJANJA IN SPOZNAVANJA PARKA

2.1. IZVEDBENI CILJ – NALOGE: Zagotavljanje prepoznavnosti parka

PREGLEDNICA 11: PRIKAZ IN OVREDNOTENJE NAČRTOVANIH NALOG IN AKTIVNOSTI V OKVIRU CILJA 2.1.

Naloge in aktivnosti	Vir financiranja	Sodelujoči	Načrtovani kvant. kazalnik/ rezultat 2024	Stroški izvedbe 2024
2.1.1 Priprava in širjenje tiskanega, elektronskega in drugega gradiva	MNVP PP231319, Lastni prihodki upravljavca		Vsaj 30 novic na spletni strani KPSS in 50 novic na strani FB in IG	500,00 €
2.1.2 Priprava in organizacija predstavitev, predavanj, prikazov, razstav, delavnic	LIFE URCA PROEMYS MNVP PP231319, Lastni prihodki upravljavca		Izvedba 2 predavanj za deležnike	500,00 €

2.1.4 Priprava in organizacija dogodkov, ki so posredno povezani s parkom (slikarske razstave, kulturni nastopi...)	MNVP PP231319, Lastni prihodki upravljavca		4 odprtja razstav z vabili, čistilna akcija, Solinarski praznik na dan Sv. Jerneja (24. avgust)	3.000,00 €
2.1.5 Druge aktivnosti v zvezi s prepoznavnostjo zavarovanega območja	MNVP PP231319, Lastni prihodki upravljavca		Pojavljanje parka na spletnih aplikacijah (Soline, Lepa Vida), info kiosk, posodobitev spletne strani www.kpss.si	15.000,00 €
SKUPAJ				19.000,00 €

Kratek opis nalog in aktivnosti: Aktivnosti v tem sklopu obsegajo vzdrževanje spletne strani, FB ter različnih predstavitev parka. Spletno stran, oz. spletni portal parka vzdržuje zaposleni NN v parku, ki pripravlja ali zbira prispevke, jih uredniško uredi in opremlja ter posreduje v javnost. Odprli bomo najmanj 4 razstave z vabili. Park se bo pojavljal z vsebinami na vseh treh spletnih aplikacijah (KPSS, Soline, Lepa Vida). Prenovili in posodobili bomo spletni portal www.kpss.si. V Okviru LIFE UrCA PROEMYS projekta bomo v sodelovanju s ČŠOD Dom Burja organizirali poletni raziskovalni tabor za otroke stare od 10 do 12 let, na katerem bodo spoznavali našo kvalifikacijsko vrsto – močvirsko sklednico.

2.2. IZVEDBENI CILJ – NALOGE: Zagotavljanje poteka obiska, ki je ustrezen z vidika varstva in obiskovanja

PREGLEDNICA 12: PRIKAZ IN OVREDNOTENJE NAČRTOVANIH NALOG IN AKTIVNOSTI V OKVIRU CILJA 2.2.

Naloge in aktivnosti	Vir financiranja	Sodelujoči	Načrtovani kvant. kazalnik/ rezultat 2024	Stroški izvedbe 2024
2.2.1. Usklajevanje obiska	MNVP PP231319, Lastni prihodki upravljavca	Pomorski muzej Sergej Mašera Piran (PMSMP)	Vse skupine v sistemu predhodnih najav obiska; izpolnjeni prijavnih formularji, evidenca.	8.000,00 €
2.2.2. Vodenja skupin obiskovalcev	MNVP PP231319, Lastni prihodki upravljavca		Izvedba 400 vodenih ogledov, nabava 20 stolov za center za obiskovalce, zamenjava nedelujočega plazma TV z novim LCD TV.	10.000,00 €
2.2.3. Zagotavljanje enakomernejše porazdelitve obiska prek leta	MNVP PP231319, Lastni prihodki upravljavca		Organizacija posebnih dogodkov (delavnice, opazovanje ptic...).	1.000,00 €
2.2.4. Urejanje poti	PP 231758 PP 231319 Lastni prihodki upravljavca		Vzdrževanje poti na Leri in Fontaniggeah.	20.000,00 €

2.2.5. Postavitev tabel (lastno delo in zunanji izvajalci)	MNVP PP231319, Lastni prihodki upravljavca		Postavitev novih parkovnih tabel in smerokazov, zamenjava dotrajanih in poškodovanih tabel.	10.000,00 €
2.2.6. Ureditev prevoza obiskovalcev z vlakom na Fontaniggeah	MNVP PP231319, Lastni prihodki upravljavca		Vsaj 50 prevozov z električnim vlakom do Muzeja solinarstva.	5.000,00 €
2.2.10. Urejanje infrastrukture za zadovoljitev osnovnih potreb obiskovalcev	Lastni prihodki upravljavca		Ureditev obračališč za avtobuse in el. vlak na Leri in Fontaniggeah, signalizacija.	30.000,00 €
2.2.11. Aktivnosti za spodbujanje naravi prijaznega obiskovanja parka	Lastni prihodki upravljavca		Postavitev 5 naslonov za kolesa.	1.000,00 €
SKUPAJ				85.000,00 €

Kratek opis nalog in aktivnosti: Cilj aktivnosti je, ob upoštevanju pravil obiskovanja parka ter nosilnosti okolja, omogočiti čim večjemu številu obiskovalcev, da park spoznajo in doživijo ter se seznanijo z življenjskimi okolji solin, rastlinskimi in živalskimi vrstami, specifično krajino, kulturno dediščino solin, postopki tradicionalnega, rokodelskega solinarstva ter da začitijo tradicionalno povezanost človeka in narave. Tudi v prihodnje bodo potekali vodeni ogledi KPSS s predhodno prijavo na spletnem portalu KPSS. Na obeh recepcijah se z izvajanjem monitoringa obiska spremlja nosilnost okolja pri zagotavljanju optimalnih razmer za ohranjanje vrst in habitatnih tipov. Za ogled Muzeja solinarstva bo tudi v letu 2024 vozil električni vlak, ki bo obiskovalce organiziranih skupin vozil od parkirišča na Fontaniggeah do Muzeja solinarstva. Prioritetne naloge v okviru tega sklopa obsegajo aktivnosti za vzdrževanje infrastrukture za obiskovanje parka (parkirišča, sprehajalne in kolesarskih poti), informacijske in izobraževalne infrastrukture za okoljsko ozaveščanje (table, piktogrami, panoji...) ter vzdrževanje objektov, ki so namenjeni obiskovalcem (trgovina in razstavni prostor v objektu Caserma na Leri, multimedijiški prostor z maketo solin, okrepčevalnica, sanitarije ter razgledna ploščad na Leri ter informacijski točki na obeh kopenskih vhodih v park). Z rezervacijami obiska se ukvarja eden od zaposlenih NN. Rezervacije obiska se v večji meri opravijo preko spletnega obrazca, predhodne informacije o obisku parka pa opravijo receptorji. S tem bo zagotovljeno, da se naloge upravljanja zavarovanega območja v večji meri opravljajo po predpisanih prioritetah. Vodene ogled v KPSS izvajajo naravovarstveni nadzorniki, zaposleni in pogodbeni vodniki ter zunanji sodelavci. Zaradi nujnosti po neposrednem nadzoru v naravi na območju KPSS večino vodenih ogledov prevzamejo zaposleni vodniki, pogodbeniki in zunanji sodelavci. Vodenje v prostorih Muzeja solinarstva opravljajo zaposleni ali pogodbeniki Pomorskega Muzeja Sergeja Mašere iz Pirana. Interpretacijo na muzejskem solnem polju izvaja zaposleni solinar. Predvidena so sodelovanja na večjih sejnih in prireditvah. Makadamsko pot, ki je bila urejena za prevoz obiskovalcev do Muzeja solinarstva je potrebno vzdrževati (valjanje, košnja zarasti ob poti...). Prevoz obiskovalcev z električnim vlakom do Muzeja solinarstva je namenjen skupinam. Za prevoz bosta skrbela zaposleni in zunanji sodelavec.

Tudi v letu 2024 bo za zaposlene, poslovne partnerje, najemnike solnih polj in plovil organiziran okolju prijazen transport z električnim kombiniranim vozilom, na razpolago bodo tudi kolesa za prevoz zaposlenih. Iz Sklada za

podnebne spremembe bo na voljo 8 električnih vozil (Renault ZOE in skuter za NN, 2 Kangooja za vzdrževanje in predelavo, 2 kombinirani vozili za prevoz potnikov, eno delovno vozilo Garia za naravovarstveni monitoring in nujna vzdrževalna dela ter dve golf-car vozili za prevoz starostnikov in invalidov).

CILJ 3. PRISPEVANJE K URESNIČEVANJU CILJEV JAVNEGA INTERESA Z DRUGIH PODROČIJ

3.1. IZVEDBENI CILJ – NALOGE: Prispevanje k ohranjanju, predstavljanju in spoznavanju kulturne dediščine

PREGLEDNICA 13: PRIKAZ IN OVREDNOTENJE NAČRTOVANIH NALOG IN AKTIVNOSTI V OKVIRU CILJA 3.1.

Naloge in aktivnosti	Vir financiranja	Sodelujoči	Načrtovani kvant. kazalnik/ rezultat 2024	Stroški izvedbe 2024
3.1.1 Zagotavljanje vode in upravljanje notranjih voda za dejavnosti v kompleksu Muzeja solinarstva	MNVP PP231319, Lastni prihodki upravljavca		Dovajanje vode za potrebe pridelave soli prek sistema Male Lame, vzdrževanje vodnega režima in odvajanje padavinskih voda prek kanala Giassi	17.000,00 €
3.1.2 Vzdrževanje nasipov na območju Muzeja solinarstva	MNVP PP231319, Lastni prihodki upravljavca		Vzdrževani nasipi na solnem polju F7 pred Muzejem	5.000,00 €
3.1.5 Prikazovanje in omogočanje ogledovanja postopkov srednjeveškega solinarstva na območju Muzeja solinarstva	Lastni prihodki upravljavca	Pomorski muzej Sergej Mašera Piran	Stroški interpretacije v Muzeju solinarstva, pripravljeno solno polje pred muzejem za demonstracijo srednjeveškega solinarstva. Izvajanje programa "Solinar za en dan"	28.000,00 €
3.1.7 Skupna promocija parka in Muzeja solinarstva ter kulturne dediščine celotnih solin	MNVP PP231319, Lastni prihodki upravljavca	Pomorski muzej Sergej Mašera Piran	Pridelava 10 ton soli na muzejskem polju.	1.000,00 €
SKUPAJ				51.000,00 €

Kratek opis nalog in aktivnosti: Zaposleni v podjetju bodo skrbeli za dovod vode za potrebe interpretacije kulturne dediščine v kompleksu Muzeja solinarstva. Zaposleni solinar pa bo izvajal vsa nujna dela za zagotavljanje nadaljevanja tradicionalnega solinarstva na beneški način, pridelal sol, če bodo za to ustrezne vremenske razmere, ter vse leto opravljal vzdrževalna in pripravljalna dela na solnih poljih. Izvajanje programa »Postani solinar za en dan« ter pobiranje soli za družine se izvaja le, če so za to izpolnjeni pogoji (solinarska sezona s soljo).

3.2. IZVEDBENI CILJ – NALOGE: Prispevanje k zaščiti solin pred »zunanji« vodami

PREGLEDNICA 14: PRIKAZ IN OVREDNOTENJE NAČRTOVANIH NALOG IN AKTIVNOSTI V OKVIRU CILJA 3.2.

Naloge in aktivnosti	Vir financiranja	Sodelujoči	Načrtovani kazalnik/ rezultat 2024	Stroški izvedbe 2024
3.2.1 Sodelovanje pri načrtovanju in izvajanju del javne vodnogospodarske službe	MNVP PP231319 Lastni prihodki upravljavca	Izvajalec JVG službe	Mesečni obhod in pregled stanja nasipov	1.000,00 €
SKUPAJ				1.000,00 €

Kratek opis nalog in aktivnosti: Izvajali se bodo mesečni obhodi in pregledi visokovodnih in visokomorskih nasipov. O morebitnih poškodbah na javni vodni infrastrukturi se bo obveščalo pristojne institucije.

3.3. IZVEDBENI CILJ – NALOGE: Prispevanje upravljavca k odpravljanju posledic naravnih nesreč in izrednih ekoloških stanj

PREGLEDNICA 15: PRIKAZ IN OVREDNOTENJE NAČRTOVANIH NALOG IN AKTIVNOSTI V OKVIRU CILJA 3.3.

Naloge in aktivnosti	Vir financiranja	Sodelujoči	Načrtovani kazalnik/ rezultat 2024	Stroški izvedbe 2024
3.3.1 Sodelovanje pri odpravljanju posledic naravnih nesreč in izrednih ekoloških stanj (v primeru nastanka takšnih situacij)	MNVP PP231319 Lastni prihodki upravljavca			
SKUPAJ				0,00 €

Kratek opis nalog in aktivnosti: Naloge v tem sklopu se bodo izvajale samo v primeru pojava izrednih razmer (naravne nesreče, izredna ekološka stanja).

CILJ 4. OMOGOČANJE POVEZANOSTI LOKALNEGA PREBIVALSTVA S PARKOM

4.1. IZVEDBENI CILJ – NALOGE: Sodelovanje z lastniki, lokalnimi skupnostmi in deležniki pri doseganju ciljev varstva in razvoja parka ter strokovno svetovanje in pomoč lastnikom/ najemnikom/uporabnikom zemljišč

PREGLEDNICA 16: PRIKAZ IN OVREDNOTENJE NAČRTOVANIH NALOG IN AKTIVNOSTI V OKVIRU CILJA 4.1.

Naloga in aktivnosti	Vir financiranja	Sodelujoči	Načrtovani kvant. kazalnik/ rezultat 2024	Stroški izvedbe 2024
4.1. Sodelovanje z lastniki zemljišč, lokalnimi skupnostmi in deležniki pri doseganju ciljev varstva in razvoja parka ter strokovno svetovanje in pomoč lastnikom/najemnikom/uporabnikom zemljišč	MNVP PP231319, Lastni prihodki upravljavca	Lokalni ponudniki proizvodov	Sodelovanje z najemniki zemljišč kmetijskega sklada za ohranitev močvirske sklednice v KPSS, Organizacija sejma za lokalne ponudnike hrane in drugih produktov v okviru Solinarskega praznika. Čistilna akcija.	3.000,00 €
SKUPAJ				3.000,00 €

Kratek opis nalog in aktivnosti: Sodelovanje s KS Sečovlje in TD Sečovlje pri organizaciji sejma za lokalne ponudnike hrane in drugih produktov v okviru Solinarskega praznika. Sodelovanje na piranski tržnici v okviru Solinarskega praznika in na dogodkih v lokalni skupnosti in priprava informativnih predstavitev. V kolikor bo potrebno bo organizirana in izvedena čistilna akcija v KPSS.

CILJ 5. (P1) IZVAJANJE NEPOSREDNEGA NADZORA V NARAVI

5.1. IZVEDBENI CILJ - NALOGE (P1): Izvajanje neposrednega nadzora v naravi

PREGLEDNICA 17: PRIKAZ IN OVREDNOTENJE NAČRTOVANIH NALOG IN AKTIVNOSTI V OKVIRU CILJA 5.1.

Naloga in aktivnosti	Vir financiranja	Sodelujoči	Načrtovani kvant. kazalnik/ rezultat 2024	Stroški izvedbe 2024
5.1 Izvajanje neposrednega nadzora v naravi	MNVP PP231319, Lastni prihodki upravljavca		Neposredni nadzor v naravi, ki obsega spremljanje stanja v obliki rednih tedenskih obhodov območja (občasno pomoči z asistenco Policije), najmanj 5x tedensko, nadzor na vhodih KPSS	40.000,00 €
5.2 Sodelovanje z drugimi nadzornimi službami	MNVP PP231319, Lastni prihodki upravljavca		Sodelovanje s Policijo, občinskim redarstvom, inšpekcijskimi službami	1.000,00 €

5.3 Postavitev infrastrukture za omejevanje motenj in nadzor	MNVP PP231319, Lastni prihodki upravljavca		Postavitev el. motorja vrtljivih vrat na Fontaniggeah, postavitev dveh nadzornih wifi kamer na recepciji Fontanigge	15.000,00 €
5.4 Vzdrževanje infrastrukture za omejevanje motenj in nadzor	MNVP PP231319, Lastni prihodki upravljavca		Vzdrževanje ograj, vrat, zapornic in drugih fizičnih preprek ter opozoril, letni najem aplikacije Nadzorni center na vhodu v KPSS	14.670,00 €
5.5 Delovna oblačila KPSS in uniforme za NN	Lastni prihodki upravljavca		Nabava oblačil in obutve za naravovarstvene nadzornike in receptorje ter enega kompleta za vodenje prekrškovnega postopka (1 x prenosni tiskalnik), dostop do HKOM 2 x	10.000,00 €
SKUPAJ				80.670,00 €

Kratek opis nalog in aktivnosti: Trenutno nadzorna služba šteje dva naravovarstvena nadzornika s pooblastilom po ZON in po Zakonu o prekrških (ZP-1; Uradni list RS, št. 7/03 *et al.*) in enega prostovoljnega naravovarstvenega nadzornika.

Delo naravovarstvenih nadzornikov Krajinskega parka Sečoveljske soline v letu 2024 vključuje naslednje naloge:

- neposredni nadzor v naravi, ki obsega spremljanje stanja v obliki rednih tedenskih obhodov območja (občasno ponoči), nadzor nad izvajanjem varstvenega režima in pogojev obiskovanja, ugotavljanje dejanskega stanja pri kršitvah, skupaj z opozarjanjem in osveščanjem kršiteljev varstvenega režima ter izrekanjem glob v primerih večjih ali ponovljenih kršitev in obveščanje pristojnih inšpekcijskih organov in policije,
- občasni obhodi po okolici parka z namenom preverbe obstoječih in novih virov ogrožanja in konkretnih groženj za krajinski park,
- nadzor nad gradnjo infrastrukture za obisk parka,
- nadzor nad vzdrževalnimi in obnovitvenimi deli znotraj meja krajinskega parka, predvsem nad izvedbo del zunanjih izvajalcev,
- priprava poročil in obveščanje nadrejenih in ministrstva o kršitvah, izrečenih opozorilih in globah, kot tudi virih ogrožanja in grožnjah, ki se pojavljajo izven meja območja,
- nadzor, omejevanje in odstranjevanje tujerodnih vrst in
- vzdrževanje parkovnih tabel in njihova zamenjava ob dotrajanosti,
- redno sodelovanje z MNVP in ZRSVN, Policijo in inšpekcijskimi službami,
- redno izobraževanje nadzornikov za zagotavljanje delovanja s polnimi pooblastili.

Poostren naravovarstveni nadzor se bo tudi v prihodnje izvajal v največji meri na območju Fontanigge (prvo varstveno območje), v času gnezditve in v času povečanega obiska na celotnem območju KPSS ter na območju Jernejevega kanala, kjer bo upravljavec pri dokončanju izgradnje privezov in ribiškega pristanišča sodeloval skupaj z Zavodom za varstvo narave in ARSO-om kot nadzorni organ nad izvajalci.

NN upravljavca se bodo redno udeleževali izobraževanj za NN, predvsem na temo varnosti in učinkovitosti.

Za potrebe naravovarstvenega nadzora je v uporabi plovilo Carolina Skiff, električno vozilo renault Zoe, električni skuter in električno delovno vozilo Garia, ki so bili nabavljeni s sredstvi Sklada za podnebne spremembe. Sodelovanje s policijo in organi (inšpekcije, mestno redarstvo...). poteka tako v parku, kot tudi na usklajevalnih sestankih zunaj parka (sestanki v Ljubljani, usklajevanje z inšpektoratom....), v tej postavki pa so tudi vključeni materialni stroški za zagotavljanje nadzora oziroma preprečevanje neželenih aktivnosti v parku (npr. obnova ključavnic, preprek ipd.).

CILJ 6. SPLOŠNE NALOGE IN AKTIVNOSTI

6.1. IZVEDBENI CILJ – NALOGE: Splošne naloge in aktivnosti

PREGLEDNICA 18: PRIKAZ IN OVREDNOTENJE NAČRTOVANIH NALOG IN AKTIVNOSTI V OKVIRU CILJA 6.1.

Naloge in aktivnosti	Vir financiranja	Sodelujoči	Načrtovani kvant. kazalnik/ rezultat 2024	Stroški izvedbe 2024
6.1 Upravno administrativne in organizacijske naloge	MNVP PP231319, Lastni prihodki upravljavca		Dnevno izvajanje administrativnih in organizacijskih nalog	40.000,00 €
6.2 Priprava in vodenje projektov	LIFE URCA PROEMYS projektna sredstva Lastni prihodki upravljavca		Vodenje projekta LIFE UrCA PROEMYS za močvirsko sklednico	4.000,00 €
6.3 Mednarodno sodelovanje	MNVP PP231319, Lastni prihodki upravljavca		Sodelovanje na mednarodnih dogodkih	5.000,00 €
6.4 PIAR	MNVP PP231319, Lastni prihodki upravljavca		10 medijskih prispevkov	1.000,00 €
6.5 Finančno računovodske naloge	MNVP PP231319, LIFE URCA PROEMYS		Redno delo računovodstva in vodstva	10.000,00 €
6.6 Povečevanje usposobljenosti in učinkovitosti službe	MNVP PP231319, Lastni prihodki upravljavca		Udeležba na 10 kolegijih, seminarjih in delavnicah	1.000,00 €
6.7 Vzdrževanje poslovnih prostorov, materiala in opreme	MNVP PP231319, Lastni prihodki upravljavca		Dnevno čiščenje prostorov, redna vzdrževalna dela	17.500,00 €
SKUPAJ				78.500,00 €

Kratek opis nalog in aktivnosti: Med ključne upravno – administrativne naloge v letu 2024 sodijo:

- priprava letnega načrta s poročilom o delu in finančnim poročilom za preteklo leto;
- dnevno razvrščanje dela za opravljanje v načrtu določenih nalog;
- finančno-računovodske in upravne naloge pri izvajanju LIFE projekta
- organizacija in priprava poročil o delu Odbora parka;
- upravljanje z nepremičninami, ki so v lasti ustanovitelja na zavarovanem območju;
- sodelovanje s pristojnim Ministrstvom za naravne vire in prostor in drugimi strokovnimi službami, vključno z obsežnim delom pri dopolnitvi oz. spremembah koncesijske pogodbe ter reševanju pravno-premoženjskih vprašanj glede vlaganj v infrastrukturo parka;
- druge upravno-administrativne naloge, npr. skrb za ustrezno izobraževanje zaposlenih, sodelovanje s finančno-računovodsko službo, odnosi z lastnikom podjetja;
- sodelovanje z različnimi deležniki; tudi v letu 2024 se pričakuje povečan obseg dela predvsem v vključevanju parka v procese sprejemanja DPN za letališče v Portorožu;
- usmerjanje in koordinacija obiska v zavarovanem območju na ravni vodstva parka;
- zavarovanje vseh nepremičnin in zavarovanje vseh obiskovalcev, ki kupijo vstopnico v park.

Kratek opis nalog in aktivnosti:

V letu 2022 smo se kot slovenski partner priključili projektu LIFE URCA PROEMYS - URgent Conservation Actions pro *Emys orbicularis* & *Emys trinacris*, ki ga vodi italijanski WWF. Projekt je pričel 1.10.2022 in traja do 30. septembra 2027.

Kot deležniki bomo nadaljevali s sodelovanjem pri projektu za izgradnjo informacijskega sistema za naravo (NarclS), ki ga vodi ARSO. Pričakujemo napovedano srečanje z ekipo NarclS.

KPSS skrbi za medijsko prepoznavnost in pokrivanje dogajanja v parku s strani medijev. Tudi v letu 2024 je načrtovanih več reportaž, prispevkov in javljanj iz parka. Med stroške stikov z javnostjo, ki obsegajo različna srečanja, udeležbe na srečanjih, dogodkih, prireditvah (tudi zunaj parka) so predvideni potni stroški in drugi stroški udeležbe ali organizacije srečanj.

Računovodska služba v KPSS temelji na podpori podjetja SOLINE Pridelava soli d.o.o..

Ključno orodje za izobraževanje in povečanje usposobljenosti zaposlenih v KPSS bo izobraževanje prek sestankov in kolegijev s tematiko iz upravljanja zavarovanih območij. Med stroške udeležbe na kolegijih so vključeni tudi stroški potrošnega materiala (pisarniški material), telefonov in potrošnih oblačil ter obutve zaposlenih.

Izvajalo se bo redno čiščenje in vzdrževanje delovnih prostorov. Poleg poslovnih prostorov je treba skrbeti še za sanitarije za obiskovalce in informacijske točke ter center za obiskovalce.

6. PREGLED FINANČNEGA OKVIRA

PREGLEDNICA 19: PRIKAZ PLANIRANIH STROŠKOV V LETU 2024

Cilji	1. Programski, materialni in investicijski stroški	2. Stroški delovnih ur vseh zaposlenih po vsebinskih sklopih ciljev
VARSTVENI CILJI		
Cilj 1	547.057,22 €	316.540,78 €
Skupaj – stroški varstvenih nalog in aktivnosti:	547.057,22 €	316.540,78 €
DRUGI CILJI UPRAVLJANJA		
Cilj 2	29.222,16 €	74.777,84 €
Cilj 3 in 4	27.581,46 €	27.418,54 €
Cilj 5	29.821,06 €	50.848,94 €
Cilj 6	28.648,11 €	49.851,89 €
SKUPAJ stroški drugih nalog in aktivnosti:	115.272,79 €	202.897,21 €
SKUPAJ CILJI 1-6	662.330,01 €	519.437,99 €

PREGLEDNICA 20: PRIKAZ VIROV FINANCIRANJA V LETU 2024

Viri financiranja	Načrtovani zneski
Pogodbena sredstva in prihodki:	
Proračunska postavka PP 231319	441.600,00 €
Proračunska postavka PP 231758	469.060,00 €
Proračunska postavka PP 231301 sofinanciranje MNVP projekta LIFE	10.575,24 €
Lastni prihodki upravljavca – prodaja blaga in storitev	210.000,00 €
LIFE URCA PROEMYS projektna sredstva	50.532,76 €
SKUPAJ*	1.181.768,00 €

*Vsi zneski vključujejo DDV

PREGLEDNICA 21: IZDATKI PO VIRIH FINANCIRANJA – DEJAVNOST JAVNE SLUŽBE OHRANJANJA NARAVE / UPRAVLJANJE KPSS 2024

Vrsta izdatka	PRORAČUNS KA SREDSTVA MNVP PP231319	PSPS PODNEBNI SKLAD PP 231758*	LIFE URCA PROEMYS	Pogodba LIFE sofinanciranje MNVP PP231301	Sredstva prodaje blaga in storitev na trgu	Prispevek koncesionarj a	SKUPAJ
Plače in drugi izdatki zaposlenim skupaj s prispevki in davki	440.000,00 €	- €	28.862,76 €	10.575,24 €	39.999,99 €	- €	519.437,99 €
Izdatki financiranja, koncesijske dajatve	- €	- €	- €	- €	- €	- €	- €
Izdatki za blago in storitve	1.600,00 €	469.060,00 €	21.670,00 €	- €	170.000,01 €	- €	662.330,01 €
Investicijski izdatki	- €	- €	- €	- €		- €	- €
SKUPAJ*	441.600,00 €	469.060,00 €	50.532,76 €	10.575,24 €	210.000,00 €	0,00 €	1.181.768,00 €

* Vsi zneski vključujejo DDV

PRIORITETE

Program dela za leto 2024 je pripravljen v skladu z navodili in priporočili Ministrstva za naravne vire in prostor ter na podlagi Izhodišč za pripravo programa dela in finančnega načrta za leto 2024 zavarovana območja, ki jih je pripravilo Ministrstvo za naravne vire in prostor. Program je razdeljen na tri prioritete:

- Prioriteta I obravnava varstvene, upravljske in nadzorne naloge
- Prioriteta II zajema naloge urejanja obiska in ozaveščanja javnosti
- Prioriteta III zajema razvojne naloge

Naloge in vsebine, ki jih bomo v letu 2024 izvajali v okviru strokovnih služb upoštevajo in izhajajo iz 133. člena Zakona o ohranjanju narave.

PREGLEDNICA 22: DELEŽ SREDSTEV PO PRIORITETAH – PRIORITETA I

VSEBINSKI SKLOPI PRIORITETE I		SREDSTVA IZVEDBE 2024	DELEŽ NA CELOTO 2024
1	Izvajanje neposrednih aktivnosti za varstvo vrst in habitatnih tipov	193.038.00 €	16.33%
2	Izvajanje solinarske dejavnosti v obsegu, potrebnem za ohranitev biotske raznovrstnosti in naravnih vrednot ter krajine	591.060.00 €	50.01%
3	Stalno spremljanje in analiziranje stanja narave, naravnih vrednot in krajine ter omogočanje znanstvenoraziskovalnega dela	78.500.00 €	6.64%
4	Sodelovanje z uporabniki naravnih virov	1.000.00 €	0.08%
5	Zagotavljanje vode in upravljanje notranjih voda za dejavnosti v kompleksu Muzeja solinarstva	17.000.00 €	1.44%
6	Vzdrževanje nasipov na območju Muzeja solinarstva	5.000.00 €	0.42%
7	Prispevanje k zaščiti pred delovanjem »zunanjih voda«	1.000.00 €	0.08%
8	Sodelovanje z lastniki, lokalnimi skupnostmi in deležniki pri doseganju ciljev varstva in razvoja parka ter strokovno svetovanje in pomoč	3.000.00 €	0.25%
9	Izvajanje neposrednega nadzora v naravi in sodelovanje z drugimi nadzornimi službami	80.670.00 €	6.83%
SKUPAJ PRIORITETA I		970.268.00 €	82.10%
SKUPAJ PLAN 2024		1.181.768.00 €	100.00%

PREGLEDNICA 23: DELEŽ SREDSTEV PO PRIORITETAH – PRIORITETA II

VSEBINSKI SKLOPI PRIORITETE II		STROŠKI IZVEDBE 2024	DELEŽ NA CELOTO 2024
1	Zagotavljanje prepoznavnosti parka in poteka obiska	19.000.00 €	1.81%
2	Zagotavljanje poteka obiska, ki je ustrezen z vidika varstva in obiskovanja	85.000.00 €	8.10%
3	Prikazovanje in omogočanje ogledovanja postopkov srednjeveškega solinarstva na območju Muzeja solinarstva	28.000.00 €	2.67%
4	Skupna promocija parka in Muzeja solinarstva ter kulturne dediščine celotnih solin	1.000.00 €	0.10%
5	Vzdrževanje poslovnih prostorov, materiala in opreme	8.750.00 €	0.83%
SKUPAJ PRIORITETA II		141.750.00 €	13.52%
SKUPAJ PLAN 2024		1.181.768.00 €	100.00%

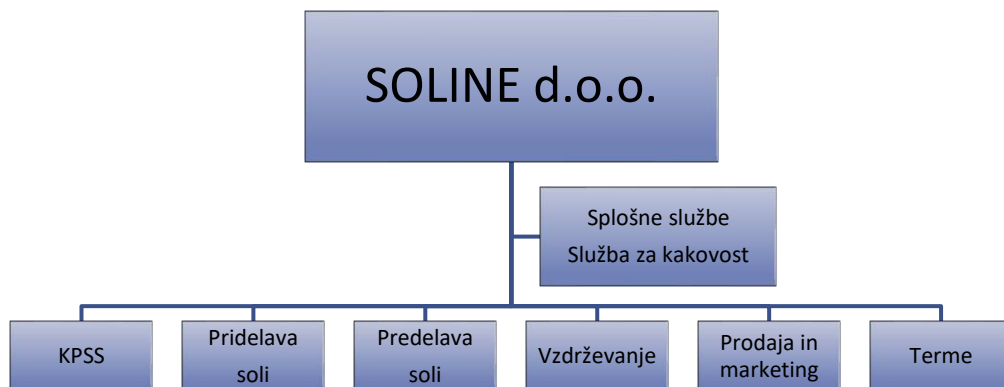
PREGLEDNICA 24: DELEŽ SREDSTEV PO PRIORITETAH – PRIORITETA III

VSEBINSKI SKLOPI PRIORITETE III		SREDSTVA IZVEDBE 2024	DELEŽ NA CELOTO 2024
1	Upravno-administrativne in organizacijske naloge	40.000.00 €	4.27%
2	Priprava in vodenje projektov	4.000.00 €	0.43%
3	Mednarodno sodelovanje	5.000.00 €	0.53%
4	Odnosi z javnostjo	1.000.00 €	0.11%
5	Finančno-računovodske naloge	10.000.00 €	1.07%
6	Povečevanje učinkovitosti in usposobljenosti službe	1.000.00 €	0.11%
7	Vzdrževanje poslovnih prostorov, materiala in opreme	8.750.00 €	0.93%
SKUPAJ PRIORITETA III		69.750.00 €	7.44%
SKUPAJ PLAN 2024		1.181.768,00 €	100,00%

7. KADROVSKI NAČRT

V podjetju SOLINE Pridelava soli d. o. o., ki ga sestavlja več enot oziroma stroškovnih mest, bo javno službo ohranjanja narave izvajala **Služba za upravljanje parka**. Poleg direktorja-vodje parka, jo sestavljajo sodelavci za izvajanje upravljaljskih – strokovnih, varstvenih, izvedbenih in nadzornih nalog, za izvajanje upravno-administrativnih in finančnih nalog ter za vzdrževanje poslovnih prostorov, materiala in opreme. Delo zaposlenih v podjetju Soline d.o.o. je porazdeljeno za izvajanje različnih sklopov (javna služba, projekti, sanacijski program, druge dejavnosti podjetja).

Reorganizacija in nova sistemizacija delovnih mest se uporablja od 1. 12. 2016. Opis delovnih mest in plačilni razredi so usklajeni z vrednostmi, ki se uporabljajo v javni upravi.



Slika 1: Organigram upravljavca KPSS podjetja SOLINE Pridelava soli d.o.o.

PREGLEDNICA 25: PREDVIDENA STRUKTURA KADROV ZA IZVAJANJE PROGRAMA DELA KPSS V LETU 2024

Naziv DM	Ekvivalent FT	URE	Ekvivalent del. mesta - javni sektor
Direktor, vodja parka	0.50	1012	Direktor - IO17141
Naravovarstveni nadzornik	1.00	2024	Naravovarstveni nadzornik V – IO15020
Naravovarstveni nadzornik	1.00	2024	Naravovarstveni nadzornik V – IO15020
Naravovarstveni nadzornik	1.00	2024	Naravovarstveni nadzornik V – IO15020
Receptor	1.00	2024	Receptor – varnostnik V – IO15043
Receptor	1.00	2024	Receptor – varnostnik V – IO15043
Receptor-voznik kombija	1.00	2024	Receptor – varnostnik V – IO15043
Receptor-vodnik	0.50	1012	Receptor – varnostnik V – IO15043
Receptor-strežba	0.50	1012	Receptor – varnostnik V – IO15043
Vodnik-prodajalec	0.30	607	Strokovni sodelavec 1 – JO36024
Glavni računovodja	0.50	1012	Glavni računovodja VII/2 – JO17135
Poslovni sekretar	0.50	1012	Poslovni sekretar VI – JO26004
Samostojni strokovni delavec	0.50	1012	Samostojni strokovni sodelavec VII/2 – IO15022
Strokovnjak	0.50	1012	Samostojni strokov. sodelavec VII/2 – JO17106
Samostojni strokovni delavec	0.20	404	Samostojni strokovni sodelavec VII/2 – IO15022
Voznik kombija	0.50	1012	Vzdrževalec III – JO32030
Koordinator I	0.50	1012	Strokovni sodelavec 1 – JO36024
Vzdrževalec-voznik vlaka	0.53	1072	Vzdrževalec III – JO32030
Vzdrževalec	0.25	506	Vzdrževalec III – JO32030
Vzdrževalec- vzdrževanje objektov	0.25	506	Vzdrževalec III – JO32030
Vodar	0.50	1012	Vzdrževalec III – JO32030
Vodar	0.50	1012	Vzdrževalec III – JO32030
Solinar-muzej solinarstva	0.50	1012	Vzdrževalec III – JO32030
Solinar	0.50	1012	Vzdrževalec III – JO32030
Solinar	0.50	1012	Vzdrževalec III – JO32030
Čistilka	0.50	1012	Tehnični manipulant III – JO36024
SKUPAJ	15.03	30419	

PREGLEDNICA 26: OCENA POTREBNIH DELOVNIH UR PO CILJIH NAČRTA UPRAVLJANJA ZA NAČRTOVAN OBSEG NALOG KPSS V LETU 2024 (EKVIVALENT FT)

Povzetek po sklopih ciljev/nalog	Kadri	Ekvivalent FT	Stroški dela
CILJ 1	Vodstveni kader	0.21	7,257.62 €
	Strokovni kader	1.91	66,009.75 €
	Naravovarstveni nadzorniki	2	69,120.16 €
	Administrativna podpora	0.7	24,192.06 €
	Tehnično osebje	4.35	150,336.34 €
CILJ 2	Vodstveni kader	0	0.00 €
	Strokovni kader	1	34,560.08 €
	Naravovarstveni nadzorniki	0.75	25,920.06 €
	Administrativna podpora	0.3	10,368.02 €
	Tehnično osebje	0.12	4,147.21 €
CILJ 3	Vodstveni kader	0	0.00 €
	Strokovni kader	0	0.00 €
	Naravovarstveni nadzorniki	0	0.00 €
	Administrativna podpora	0.05	1,728.00 €
	Tehnično osebje	0.5	17,280.04 €
CILJ 4	Vodstveni kader	0	0.00 €
	Strokovni kader	0	0.00 €
	Naravovarstveni nadzorniki	0	0.00 €
	Administrativna podpora	0	0.00 €
	Tehnično osebje	0.18	6,220.81 €
CILJ 5	Vodstveni kader	0	0.00 €
	Strokovni kader	0.02	691.20 €
	Naravovarstveni nadzorniki	1	34,560.08 €
	Administrativna podpora	0	0.00 €
	Tehnično osebje	0.5	17,280.04 €
CILJ 6	Vodstveni kader	0.34	11,750.43 €
	Strokovni kader	0.05	1,728.00 €
	Naravovarstveni nadzorniki	0.2	6,912.02 €
	Administrativna podpora	0.35	12,096.03 €
	Tehnično osebje	0.5	17,280.04 €
SKUPAJ	Vodstveni kader	0.55	19,008.04 €
	Strokovni kader	2.98	102,989.04 €
	Naravovarstveni nadzorniki	3.95	136,512.31 €
	Administrativna podpora	1.4	48,384.11 €
	Tehnično osebje	6.15	212,544.49 €
SKUPAJ		15.03	519,437.99 €

PRILOGA – PODNEBNI SKLAD

SKLAD ZA PODNEBNE SPREMEMBE (SPS) 2024

PREDLOG UKREPOV V KRAJINSKEM PARKU SEČOVELJSKE SOLINE

1. UKREPI ZA PREPREČEVANJE IN OBVLADOVANJE VNOSA IN ŠIRJENJA INVAZIVNIH TUJERODNIH VRST

Ukrep je namenjen izvajanju ukrepov ohranjanja narave na področju preprečevanja in obvladovanja vnosa in širjenja invazivnih tujerodnih vrst (v nadaljevanju: ITV), prednostno za vrste uvrščene na seznam EU v skladu z uredbo EU 1143/2014.

Predlagani ukrepi na območju KPSS so:

UKREP 1. SPREMLJANJE RAZŠIRJENOSTI TUJERODNIH VRST V ZO IN NJEGOVI OKOLICI

Monitoring popisane sklednice (*Trachemys scripta*) in odstranitev iz narave. Nadaljevanje spremljanja razširjenosti invazivnih popisanih sklednic na območju KPSS **500,00 €**

UKREP 2. ŠTUDIJE ZA PRIPRAVO OCEN TVEGANJA INVAZIVNOSTI TUJERODNIH VRST

Okvirni popis vseh tujerodnih rastlinskih in živalskih vrst na območju KPSS **200,00 €**

UKREP 3. DRUGI UKREPI ZA PREPREČEVANJE VNOSA IN ŠIRJENJA INVAZIVNIH TUJERODNIH VRST

V sodelovanju z LD Strunjan predvidevamo nadaljevanje odstranitve nutrije iz območja KPSS.

Nakup lovnih vrš **800,00 €**

Izlov modrih rakovic in odstranitev iz narave **500,00 €**

Mulčenje in ročna odstranitev zarasti invazivne luskaste nebine in raznozobega grinta pred cvetenjem **1.000,00 €**

Strošek je ocenjen na 3.000,00 €

2. UKREPI ZA OBVLADOVANJE VPLIVOV PODNEBNIH SPREMEMB NA SOLINSKE EKOSISTEME SEČOVELJSKIH IN STRUNJANSKIH SOLIN TER DRUGA MOKRIŠČA NA ZAVAROVANIH OBMOČJIH NATURA 2000

Ukrepi se izvajajo z namenom zagotovitve infrastrukture in mehanizmov za uravnavanje ustreznega vodnega režima ob pričakovanem nihanju količin vode, in preprečevanje škodljivih vplivov zaradi dviga gladine morja, vremenskih ujm ali drugih dejavnikov podnebnih sprememb, s čimer se dolgoročno zagotavlja ustrezne razmere v habitatih rastlinskih in živalskih vrst in ohranja biotska raznovrstnost v solinah in drugih mokriščih. Ukrepe utemeljujemo z dejstvom, da so mokrišča, kot del omrežja Natura 2000, zaradi pričakovanih vplivov podnebnih sprememb ena od najbolj ranljivih območij, obenem pa imajo pomembno vlogo pri zagotavljanju ekosistemskih storitev za širše naravno in človekovo bivalno okolje.

Predlagani ukrepi na območju KPSS vključujejo oblikovanje in obnovo ter dvig nasipov, ki preprečujejo nenadzorovano razlivanje vod, popravilo, prilagoditev in zamenjavo zaporničnih sistemov med pretočnimi kanali ter pretočnimi kanali in morjem, poglobljanje in čiščenje jarkov in kanalov zaradi večje pretočnosti ter vzpostavitev ali obnovo infrastrukture (obnova nalivnega korita, nakup elektro črpalk) za odvodnjavanje padavinskih voda.

Nekateri nasipi na območju Fontanigge so dotrajani, prav tako so dotrajani tudi zapornični sistemi, zato prihaja ob visokem plimovanju do nenadzorovanega vdora morske vode in poplavlja gnezdišča ter pomembne habitatne tipe, za katere smo, z željo po zagotovitvi ugodnega ohranitvenega stanja in potencialnega zaraščanja, leta 2010 izdelali tudi osnutek Habitatnega akcijskega načrta v KPSS, s katerim smo z nekaterimi izvedbenimi deli zagotovili približno 50 ha površine namenjene okopninam ali občasno poplavljenim bazenom, na katerih smo pričakovali ugodno sukcesijo halofitov in halofitne vegetacije.

V letu 2022 so bila izvedena nujna sanacijska dela na visokomorskem nasipu med kanaloma Giassi in Pichetto, ki jih je izvedlo VGP Drava Ptuj. Potrebne pa so še nujne zamenjave zapornic notranjih zaporničnih sistemov, predvsem v prvem varstvenem območju Fontanigge.

Glavni cilj del in zamenjav je zagotavljanje optimalnih življenjskih pogojev ter zagotovitev ugodnega ohranitvenega stanja habitatnih tipov (Sredozemska slanljubna grmičevja SARCOCORNETEA FRUTICOSI (1420), sestoji metličja SPARTINION MARITIMAE (1320), Sredozemska slanljubna grmičevja SARCOCORNETEA FRUTICOSI (1420), muljasti in peščeni poloji, kopni ob oseki (1140), pionirski sestoji vrst rodu SALICORNIA in drugih enoletnic na mulju in pesku (1310) ter Sredozemska slana travišča JUNCETALIA MARITIMI (1410).) in vrst Natura 2000 (solinarka 1152, močvirska sklednica 1220, velika bela čaplja A027, mala bela čaplja A026, sabljarka A132, polojnik A131, beločeli deževnik A138, rumenonogi galeb A459, črnoglavi galeb A176, navadna čigra A193, mala čigra A195 in rjava cipa A255) na območju Sečoveljskih solin, s katerimi bomo lahko dosegli cilje sprejete v PUN-u.

V drugi polovici 21. Stoletja je pričakovani rezultat podnebnih sprememb pospešeno dviganje morske gladine in posledično pogostejše poplavljanje nizko ležečih obrežnih območij. Slednje bi lahko imelo pomembne posledice za organizme, ki so vezani na ta območja, vključno z obrežnimi pticami, ki se v teh habitatih prehranjujejo v času selitev, v njih gnezdiijo ali pa prezimujejo ter na njihova življenjska okolja – habitatne tipe.

Analize gnezditvenih vzorcev nekaterih ptic gnezdiilk (beločeli deževnik, mala in navadna čigra ter polojnik) v Krajinskem parku Sečoveljske soline so pokazale, da dinamika gnezdenja teh ptic v zadnjih letih jasno opozarja

na prihajajoče klimatske spremembe. Brez ustreznega napora, kamor sodi ustrezno vzdrževanje vodnega režima, bodo pomembni habitatni tipi slanišč kot tudi nekatere Natura 2000 vrste izginile iz Sečoveljskih solin.

Za vzdrževanje vodnega režima so potrebna redna vzdrževanja vseh zemeljskih nasipov, zapornic ter sistema za odvodnjavanje.

UKREP 1. POPRAVILO, PRILAGODITEV IN ZAMENJAVA ZAPORNIČNIH SISTEMOV MED PRETOČNIMI KANALI TER PRETOČNIMI KANALI IN MORJEM

- Nadgradnja mehanske lopute na zaporničnem sistemu v kanalu Pichetto
- Nabava in vgradnja elektro črpalk

Strošek je ocenjen na

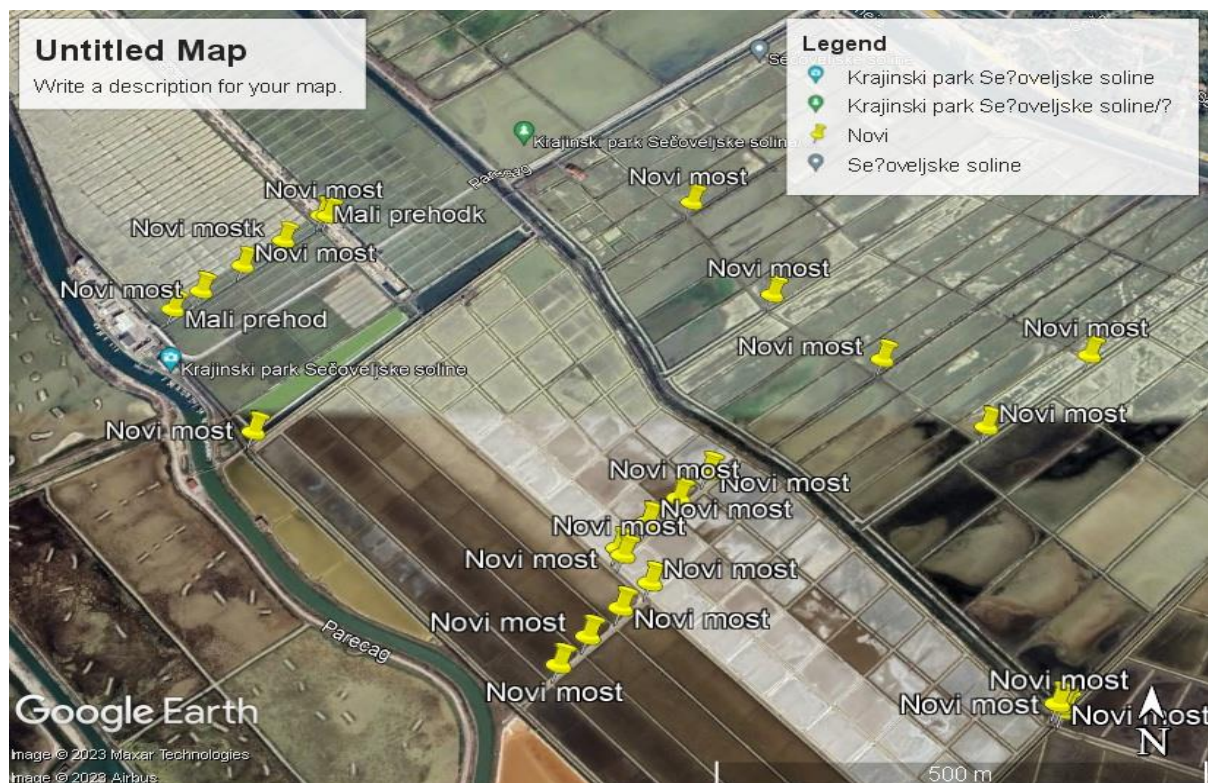
45.000,00 €

UKREP 2. UREDITEV DOSTOPOV IN NALIVNIH KANALOV ZA VZDRŽEVANJE VODNEGA REŽIMA

- Ureditev dostopov za vzdrževanje vodnega režima (8 x lesene brvi, 12 x dostopi...)
- Obnova nalivnega kanala postrežnic – Lera

Strošek je ocenjen na

36.600,00 €



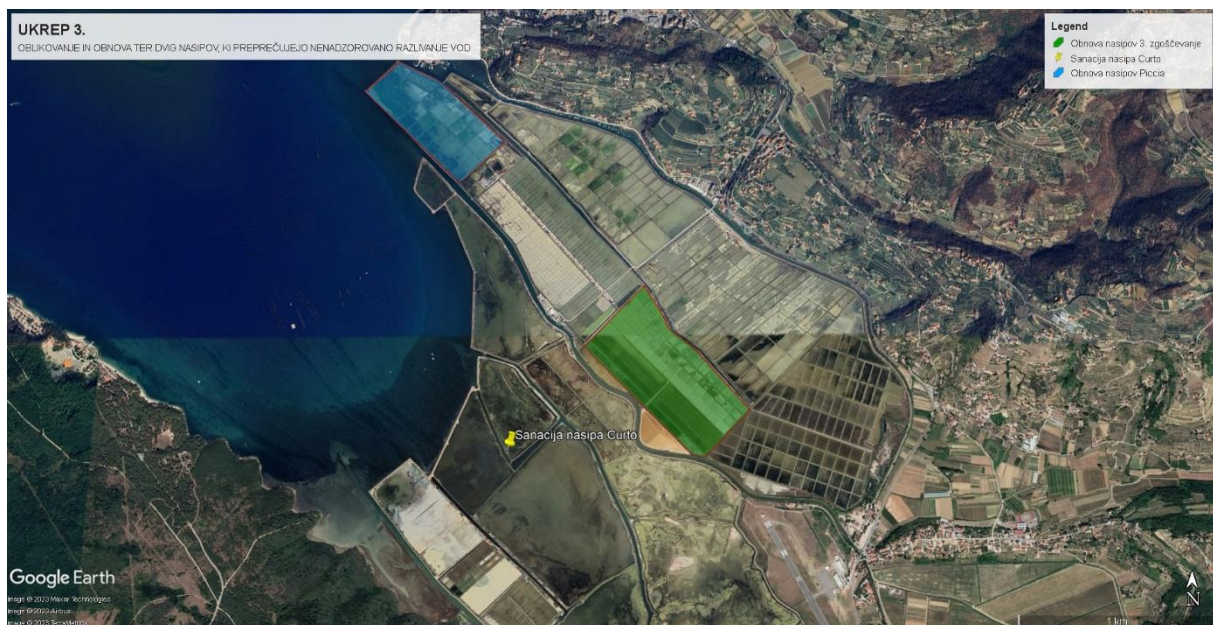
Sl. 1 Situacija dostopov

UKREP 3. OBLIKOVANJE IN OBNOVA TER DVIG NASIPOV, KI PREPREČUJEJO NENADZOROVANO RAZLIVANJE VOD

- Obnova in dvig zemeljskih nasipov na območju 3. zgoščevanja (12.700 m, 50 lesenih zapornic).
- Obnova in dvig zemeljskih nasipov na območju Piccia (2.500 m).
- Obnova in nadvišanje nasipa Curto (66 m)

Strošek je ocenjen na

384.460,00 €



Sl. 2 Situacija nasipov

SKUPAJ

469.060,00 €