

2022

# Poročilo o uresničevanju letnega programa dela za leto 2022



Škornik Iztok

SOLINE Pridelava soli d.o.o.

1.1.2022

# POROČILO O URESNIČEVANJU LETNEGA PROGRAMA DELA ZA LETO 2022

IZTOK ŠKORNIK

## KAZALO VSEBINE

<b>KAZALO VSEBINE</b> .....	<b>1</b>
<b>1. PREDSTAVITEV ZAVAROVANEGA OBMOČJA IN UPRAVLJAVCA</b> .....	<b>2</b>
KRAJINSKI PARK SEČOVELJSKE SOLINE.....	2
Pravna in druga dejstva .....	2
Osebna izkaznica KPSS.....	3
<b>2. CILJI IN GLAVNE PRIORITETE V LETU 2022</b> .....	<b>4</b>
Cilj1: OHRANITEV NARAVNIH VREDNOT, VRST IN HABITATNIH TIPOV TER KRAJINE .....	4
Cilj3: PRISPEVANJE K URESNIČEVANJU CILJEV JAVNEGA INTERESA Z DRUGIH PODROČIJ .....	4
Cilj5: IZVAJANJE NEPOSREDNEGA NADZORA V NARAVI .....	4
<b>3. POROČILO O IZVAJANJU PREDVIDENIH CILJEV IN UKREPOV V LETU 2022</b> .....	<b>5</b>
Cilj1 (P1): OHRANITEV NARAVNIH VREDNOT, VRST IN HABITATNIH TIPOV TER KRAJINE .....	5
Stanje biotske raznovrstnosti: habitatnih tipov, rastlinskih in živalskih vrst .....	9
Cilj 2: OMOGOČANJE DOŽIVLJANJA IN SPOZNAVANJA PARKA.....	15
Cilj 3: PRISPEVANJE K URESNIČEVANJU CILJEV JAVNEGA INTERESA Z DRUGIH PODROČIJ .....	18
Cilj 4: OMOGOČANJE POVEZANOSTI LOKALNEGA PREBIVALSTVA S PARKOM .....	19
Cilj 5: IZVAJANJE NEPOSREDNEGA NADZORA V NARAVI .....	20
Cilj 6: SPLOŠNE NALOGE IN AKTIVNOSTI .....	22
<b>4. FINANČNO POROČILO</b> .....	<b>23</b>
<b>5. URESNIČEVANJE KADROVSKEGA NAČRTA</b> .....	<b>26</b>
<b>SKLAD ZA PODNEBNE SPREMEMBE 2022</b> .....	<b>27</b>
Izvedba ukrepov za obvladovanje vplivov podnebnih sprememb na solinske ekosisteme Sečoveljskih solin .....	27
Ukrep 1. Popravilo, prilagoditev in zamenjava zaporničnih sistemov med pretočnimi kanali ter pretočnimi kanali in morjem .....	27
Ukrep 2. Oblikovanje in obnova ter dvig nasipov, ki preprečujejo nenadzorovano razlivanje vod.....	28
Ukrepi za spodbujanje trajnostne mobilnosti območij ohranjanja narave.....	29
Ukrep 1. Ukrepi za umirjanje prometa na vhodu v Lero in Fontanigge .....	29
Ukrep 2. Nakup električnega vozila za izvajanje neposrednih aktivnosti za varstvo vrst in habitatnih tipov .....	29

## 1. PREDSTAVITEV ZAVAROVANEGA OBMOČJA IN UPRAVLJAVCA

### KRAJINSKI PARK SEČOVELJSKE SOLINE

Sečoveljske soline so nastale na naplavinah reke Dragonje in so delo človeških rok. Pred posegom v ta prostor je bilo obsežno izlivno območje reke prepredeno z različnimi, med seboj bolj ali manj naravno povezanimi habitati. S površino približno 700 ha leži Krajinski park Sečoveljske soline (KPSS) na skrajnem jugozahodnem delu Slovenije, tik ob meji z Republiko Hrvaško, v južnem delu občine Piran. Severni del parka, kjer še poteka aktivna pridelava soli, se imenuje Lera. Od južnega dela parka, imenovanega Fontanigge, ga ločuje struga kanala Grande.

Sečoveljske soline so del krajinskega parka. Na severu so omejene s strugo Kanala sv. Jerneja, na vzhodu v večjem delu z nasipom bivše ozkotirne železnice, na jugu pa s Kanalom sv. Odorika, po katerem danes teče pred leti vanj preusmerjena reka Dragonja. Na zahodu jih varujejo morski nasipi v Piranskem zalivu.

Območje Lere je razdeljeno na predel kristalizacije in območja za zgoščevanje morske vode. Na Leri so značilna bivališča rastlinskih in živalskih vrst omejena na različno slana solna polja, solinske kanale in nasipe. Fontanigge ležijo med kanalom Grande in reko Dragonjo. Na zahodu so obdane z morskim visokovodnim nasipom, na vzhodu pa z agrarno površino. Na Fontaniggeah je mreža kanalov, ki so v preteklosti služili za dovod morske vode do posameznih solnih polj, za odvod izrabljenih in padavinskih vod ter za transportne plovne poti.

V KPSS se prepletajo trije temeljni vidiki rabe prostora: naravovarstveni, kulturni in gospodarski, s tremi gospodarskimi dejavnostmi: solinarstvom, obiskovanjem, rekreacijo ter z drugimi dopolnilnimi dejavnostmi. Vlada Republike Slovenije je sprejela Uredbo o Krajinskem parku Sečoveljske soline z namenom, da zavaruje naravno območje in ohrani biotsko raznovrstnost tipičnega solinarskega ekosistema.

Na Fontaniggeah je bila pridelava soli v 60. letih prejšnjega stoletja opuščena, v okviru dejavnosti Muzeja solinarstva pa se še prideluje sol na način, ki izvira iz 14. stoletja. V KPSS se prepletajo trije temeljni vidiki rabe prostora: naravovarstveni, kulturni in gospodarski, s tremi gospodarskimi dejavnostmi: solinarstvom, obiskovanjem, rekreacijo ter z drugimi dopolnilnimi dejavnostmi.

### PRAVNA IN DRUGA DEJSTVA

Vlada Republike Slovenije je območje Sečoveljskih solin leta 2001 z **Uredbo o Krajinskem parku Sečoveljske soline, Ur. l. RS, št. 29/01 in 46/14 – ZON-C** (v nadaljnjem besedilu: Uredba) razglasila za krajinski park. Območje Muzeja solinarstva, ki deluje na območju Krajinskega parka Sečoveljske soline, je bilo z odlokom Vlade RS istočasno razglašeno za kulturni spomenik državnega pomena (Odlok o razglasitvi Muzeja solinarstva za kulturni spomenik državnega pomena, Ur. l. RS, št. 29/01). Sečoveljske soline so bile februarja 1993 kot prvo slovensko mokrišče uvrščene na seznam mednarodno pomembnih mokrišč pod okriljem Ramsarske konvencije o močvirjih. Zaradi velikega ornitološkega pomena so Sečoveljske soline uvrščene v mrežo območij posebnega varstva in med posebna ohranitvena območja po merilih Direktiv Evropske Unije v okviru omrežja Natura 2000. So naravna vrednota državnega pomena in ekološko pomembno območje. Vlada Republike Slovenije je leta 2011 sprejela **Uredbo o Načrtu upravljanja Krajinskega parka Sečoveljske soline za obdobje 2011–2022** (Uradni list RS, št. 53/11; v nadaljevanju: Načrt upravljanja).

Na podlagi prvega in četrtega odstavka 49. člena v zvezi z drugim odstavkom 163. člena Zakona o ohranjanju narave (Uradni list RS, št. 96/04 – uradno prečiščeno besedilo, 61/06 – ZDru-1, 8/10 – ZSKZ-B, 46/14, 21/18 – ZNOrg in 31/18) je dne 11.7.2018 Vlada Republike Slovenije izdala **UREDBO o spremembah Uredbe** o Krajinskem parku Sečoveljske soline, s katero se je zaradi arbitražne odločitve spremenila meja Krajinskega parka Sečoveljske soline. Površina parka se je s tem zmanjšala za dobrih 48 ha.

## OSEBNA IZKAZNICA KPSS

**Površina:** 700 ha

**Naselja v parku:** 0

**Število prebivalcev v parku:** 0

**Lastništvo:** Republika Slovenija, manjši del Občina Piran in zasebni lastniki.

**Upravljevec:** podjetje SOLINE Pridelava soli, d. o. o., na podlagi podeljene koncesije za upravljanje parka. V podjetju SOLINE Pridelava soli d. o. o. varujemo in trajno ohranjamo naravno in kulturno dediščino na območju Krajinskega parka Sečoveljske soline ter pridelujemo sol na tradicionalen način. V skladu z Uredbo in Uredbo o koncesiji za rabo naravne vrednote Sečoveljskih solin in o koncesiji za upravljanje Krajinskega parka Sečoveljske soline (Uradni list RS, št. 11/02), sta po opravljenem javnem razpisu za podelitev koncesije REPUBLIKA SLOVENIJA (koncedent) in družba SOLINE Pridelava soli d. o. o., Seča 115, 6320 Portorož (koncesionar) 15. 7. 2003 sklenila Koncesijsko pogodbo za upravljanje Krajinskega parka Sečoveljske soline in rabo naravne vrednote Sečoveljske soline za obdobje dvajsetih let.

**Varstvena območja v parku:** prvo varstveno območje, ki obsega območje Fontanigge, drugo varstveno območje, ki obsega območje Lere, in tretje varstveno območje, ki obsega neposredno okolico solin.

**Vplivno območje parka:** povodje Dragonje in Drnice ter akvatorij Piranskega zaliva, vključno s polotokom Seča, in južno pobočje Savudrijskega polotoka.

**Muzej solinarstva:** kulturni spomenik državnega pomena, ki je znotraj parka na Fontaniggeah; upravljevec: Pomorski muzej »Sergej Mašera« iz Pirana.

## 2. CILJI IN GLAVNE PRIORITETE V LETU 2022

Varstveni cilj krajinskega parka je ohranitev za slanišča značilnih habitatnih tipov, ki so izjemni v slovenskem in mednarodnem prostoru, in habitatov ptic, ki tu v velikem številu gnezdijo, prezimujejo in se ustavljajo ob selitvah, ter habitatov drugih domorodnih prosto živečih živalskih in rastlinskih vrst.

Izvedbeni cilji upravljanja KPSS v letu 2022 so opredeljeni na podlagi načrta upravljanja KPSS za obdobje 2011–2022, pri čemer so glavne prioritete (P1) cilji 1, 3, 5.

V sklopu varstvenega cilja 1 je podano ciljno stanje vrst in habitatov skladno z načrtom upravljanja, ki temelji tudi na vzdrževanju ugodnih razmer za Natura 2000 vrste in habitatne tipe, kratka ocena stanja biotske raznovrstnosti, dejavniki ogrožanja narave in najpomembnejše upravljalvske naloge in aktivnosti.

### CILJ1: OHRANITEV NARAVNIH VREDNOT, VRST IN HABITATNIH TIPOV TER KRAJINE

Vsi cilji in aktivnosti so bili usmerjeni k temu, da so se ohranile vse bistvene lastnosti naravnih vrednot ter vsi habitatni tipi, vse domorodne rastlinske in živalske vrste v uravnoteženih velikostih populacij ter v dobrem stanju ohranjenosti. Prioritetne naloge v okviru tega sklopa so obsegale aktivnosti za varstvo in vzdrževanje habitatov, nadzor nad invazivnimi in tujerodnimi vrstami, oblikovanje in vzdrževanje nadomestnih habitatov, spremljanje vremenskih parametrov in njihova implementacija pri upravljaljskih načrtih, aktivnosti ekološke obnove habitatov ter nakup in vzdrževanje opreme za izvedbo vseh omenjenih aktivnosti. Za vzdrževanje stanja ohranjenosti vrst in habitatov v KPSS je bilo ključno vzdrževanje ustreznega vodnega režima in vzdrževanje tradicionalnega solinarstva, ki je v antropogeno preoblikovanem območju, kot so soline, v največji meri odvisno od človeka.

### CILJ3: PRISPEVANJE K URESNIČEVANJU CILJEV JAVNEGA INTERESA Z DRUGIH PODROČIJ

Zagotovljen je bil reden dotok vode iz kanala Pichetto do Male Lame ter naprej do Muzeja solinarstva. Zagotovljena je bila izmenjava vode prek kanala Giassi. Delno so bili obnovljeni nasipi solnega polja Muzeja solinarstva ter vzdrževani že obnovljeni nasipi v skupni dolžini 500 m, zamenjane so bile dotrajane zapornice, vzdrževana so bila solna polja (koniciranje, taciranje, pranje...). Soli je bilo pridelano za vzorec. Med prioritetskimi nalogami za zaščito območja KPSS pred vplivi zunanjih voda (poplavami) je bilo izvajanje rednega nadzora infrastrukture ter ugotavljanje morebitnih nastalih poškodb v nasipih ter obveščanje pristojnih služb ob morebitnem onesnaževanju in pojavih izrednega stanja pretokov voda iz zaledja.

### CILJ5: IZVAJANJE NEPOSREDNEGA NADZORA V NARAVI

Izvajal se je poostren naravovarstveni nadzor na območju Fontanigge (prvo varstveno območje), v času gnezditve in v času povečanega obiska na celotnem območju KPSS ter v Jernejevem kanalu. Naši NN so se redno udeleževali vseh dodatnih in rednih izobraževanj, predvsem z vidika varnosti in učinkovitosti.

### 3. POROČILO O IZVAJANJU PREDVIDENIH CILJEV IN UKREPOV V LETU 2022

Prioritete izvajanja so bile usmerjene predvsem k ohranjanju NV, vrst ter habitatnih tipov ter zagotavljanje optimalnih razmer zanje, zato smo izvedli številne naravovarstvene akcije (monitoring) ter izvajali redni naravovarstveni nadzor. Cilji, ki smo si jih zadali, so bili uspešno izpeljani po letnem planu, večjih odstopanj ni bilo.

#### CILJ1 (P1): OHRANITEV NARAVNIH VREDNOT, VRST IN HABITATNIH TIPOV TER KRAJINE

Izvajali smo aktivnosti, ki ohranjajo vse bistvene lastnosti naravnih vrednot ter vse habitatne tipe, vse domorodne rastlinske in živalske vrste v uravnoteženih velikostih populacij ter v dobrem stanju ohranjenosti. Redno smo spremljali vreme ter stanje ptic po ustaljeni metodologiji ter v skladu s protokolom spremljanja stanja in varstva biotske raznovrstnosti, ki je bil izdelan v okviru akcijskega načrta (tedenski popisi celotnega območja, kartirni popisi gnezdilk, posebni popisi) z rednim vnosom podatkov, njihovo digitalizacijo in obdelavo ter pripravo upravljavskih izhodišč in ustreznih objav.

Prioritetne naloge, ki so se izvedle v KPSS c ciljem ohranitve narave in krajine so neposredno povezane z vzdrževanjem razmer za vrste in habitate, med njimi vzdrževanje ustreznega vodnega režima (preglednica 4), košnja in sečnja, oblikovanje in vzdrževanje habitatov in aktivnosti za ekološko obnovo degradiranih habitatov (preglednica 1 in 5) ter nadzor nad invazivnimi in tujerodnimi vrstami. Za preverjanje uspešnosti izvedenih in predlaganje dodatnih aktivnosti za varstvo habitatov in vrst je nujno stalno spremljanje in analiziranje stanja narave po sprejetih standardih in primerljivih merilih.

Izvajali smo aktivnosti, ki ohranjajo vse bistvene lastnosti naravnih vrednot ter vse habitatne tipe, vse domorodne rastlinske in živalske vrste v uravnoteženih velikostih populacij ter v dobrem stanju ohranjenosti. Redno smo spremljali vreme ter stanje ptic po ustaljeni metodologiji ter v skladu s protokolom spremljanja stanja in varstva biotske raznovrstnosti, ki je bil izdelan v okviru akcijskega načrta (tedenski popisi celotnega območja, kartirni popisi gnezdilk, posebni popisi) z rednim vnosom podatkov, njihovo digitalizacijo in obdelavo ter pripravo upravljavskih izhodišč in ustreznih objav.

Za doseganje cilja 1 smo v letu 2022 skladno z načrtom upravljanja izvedli sledeče:

- nadaljevanje rednega spremljanja stanja habitatnih tipov s hkratnim monitoringom razširjenosti tujerodnih vrst;
- redno spremljanje stanja ptic po ustaljeni metodologiji ter v skladu s protokolom spremljanja stanja in varstva biotske raznovrstnosti, ki je bil izdelan v okviru akcijskega načrta (tedenski popisi celotnega območja, kartirni popisi gnezdilk, posebni popisi) z rednim vnosom podatkov, njihovo digitalizacijo in obdelavo ter pripravo upravljavskih izhodišč in ustreznih objav;
- izveden je bil popis gnezd hromega volnoritca;
- izveden je bil delni monitoring močvirske sklednice;
- spremljanje vremenskih parametrov in njihova implementacija pri upravljavskih načrtih;
- vzdrževanje tradicionalnega solinarstva;

- vzdrževanje ustreznega vodnega režima ter vzdrževanje nasipov in brežin, razen tam, kjer smo imeli težave s puščanjem zaporničnih sistemov.

Za ohranjanje ugodnega ohranitvenega stanja habitatov in živalskih vrst smo v letu 2022 nadaljevali z utečenim upravljanjem vodnega režima v Sečoveljskih solinah. Sukcesija halofitnih trajnic se nadaljuje. Težave, ki smo jih imeli s poplavljanjem morske vode v letu 2021 zaradi dotrajanih zaporničnih sistemov na območju Alto, smo odpravili.

Na območju Fontanigge je bilo 4 x pokošeno območje zarasti v skupni dolžini 6.5 km.

Z rednim odvajanjem in zapiranjem glavne zapornice na vhodu kanala Pichetto je bilo preprečeno dodatno nenadzorovano poplavljanje gnezdišč. Težave pa so nastopile zaradi puščanja zaporničnega sistema na vhodu v kanal Curto. Zaradi tega je bil večji del gnezdišča Curto-Pichetto ponovno poplavljen. Odkrita je bila napaka na vodilu zaporničnega sistema, ki vstavljeni zapornici z loputo ne dopušča popolnega prilaganja v vodilo in posledično ob visokih vodah voda še vedno vdira v soline.

Vzdrževane so bile parkovne table in klopi, večkrat so bile pokošene poti za obiskovalce in okolica klopi ter tabel na Fontaniggeah in Leri.

Omogočena je bila tradicionalna pridelava soli na 26 solnih poljih na Leri.

Območja na katerih so gnezdišča vseh pomembnih vrst ptic v Sečoveljskih solinah smo prek zaporničnega sistema ob plimah nalivali z vodo, ponekod je bil vzpostavljen stalen dotok in odtok vode. S tem smo na gnezdiščih zagotovili idealne razmere, saj je bila voda čista (ni prihajalo do anoksij in posledično do botulizma), obenem pa je bilo v taki vodi obilo hrane za ptice in druge organizme. Vodo iz Fontanigg smo uporabljali tudi za proizvodnjo soli. Težave z vodo smo imeli le na gnezdišču Curto-Pichetto.

Ugotovitve dolgoročnega izvajanja monitoringa so najboljša povratna informacija o uspešnosti zagotavljanja optimalnih življenjskih razmer ter upravljanja krajinskega parka. Dosedanje spremljanje stanja naravnih vrednot in biotske raznovrstnosti Krajinskega parka Sečoveljske soline je večinoma pokazalo ugodne rezultate, ki so posledica ustreznega upravljanja v preteklih letih.

Monitoring vremena izvajamo s pomočjo ene vremenske postaje Davis Vantage Pro2 Plus, ki je bila kupljena in postavljena v okviru projekta CLIMAPARKS. Zajem vremenskih podatkov poteka v 30 minutnih intervalih. Podatke shranjujemo s pomočjo programa WeatherLink 5.9.2. V tem delu Slovenije so vetrovi zelo pomemben pokrajinski dejavnik. Podatke vetrov iz vremenske postaje smo s pretvorbo kardinalnih smeri v stopinje ter s pomočjo programa WindRose PRO3 prikazali z vetrno rožo. Vsi vremenski podatki so dostopni tudi na našem spletnem portalu <http://www.kpss.si/vreme>, kjer si jih je mogoče ogledati tudi v dnevnem, mesečnem in letnem grafičnem prikazu.

Z vzdrževanjem približno 50 ha okopnin, ki jih občasno zalijemo z morsko vodo še vedno dosegamo ugodno sukcesijo halofitnih trajnic, predvsem grmičaste členjače (*Arthrocnemum fruticosum*), toliščakaste lobode (*Atriplex portulacoides*) in ozkolistne mrežice (*Limonium angustifolium*). Površina rastišč slednje se je v zadnjih nekaj letih povečala za več kot 15 x, saj je nekdanji obsežni halofitni travnik pred muzejem solinarstva pred več kot 30 leti povsem izginil. Kljub ukrepom na tem območju zaraščanja ne beležimo, zato smo območje z obnovo nekaterih nasipov spremenili v gnezdišče in zalili z vodo. Vzrok za to bi lahko bila podlaga brez ali z izredno malo nutrienti. Na obsežnih površinah drugega zgoščevanja se razrašča osočnik (*Salicornia europaea*).

Skupaj smo opravili 434 ur monitoringa Natura 2000 vrst, 67 ur smo opravili za vzdrževanje ustreznega vodnega režima habitatov.

Čeravno je dolgoletni trend gnezditvenih populacij naših Natura 2000 vrst dokaj stabilen ali v zmernem porastu, smo letos zabeležili ponoven porast gnezdečih parov pri nekaterih vrstah, katerih število gnezdečih parov je v lanskem letu drastično padlo (npr. beločeli deževnik). Navadna čigra (*Sterna hirundo*) je tudi v letu 2022 gnezdila številčno, in sicer z 98 pari (v letu 2021 je bilo 100 parov).

Ker smo tudi letos registrirali plenjenje lisic in šakala na gnezdiščih čiger in sabljark je Lovska družina Strunjan izvajala izredni odstrel in odstranitev šakala ter lisic z območja Fontanigge. Z Ministrstva za kmetijstvo, gozdarstvo in prehrano smo 27.10.2020 prejeli odločbo, v kateri se lokalni Lovski družini Strunjan dovoli izredni poseg v populacijo srnjadi, divjega prašiča, lisice, šakala, jazbeca, fazana, nutrije, poljskega zajca, srake in sive vrane na območju Letališča Portorož in KPSS. Odstrel omenjenih divjadi se lahko vrši preko celega leta, ne glede na lovno dobo divjadi.

Tudi letos so na območju KPSS gnezdili čuk (*Athene noctua*), veliki skovik (*Otus scops*) in čebelar (*Merops apiaster*). Navadna postovka (*Falco tinnunculus*) ni gnezdila.

V okviru rednega dela smo z večkratno košnjo in mulčenjem odstranjevali nekatere tujerodne vrste, kot sta navadni trstikovec, verlotov pelin in luskasta nebina.

Na obročkovaški postaji Stojbe v KPSS smo v sodelovanju s sodelavci Prirodoslovnega muzeja Slovenije v letu 2022 izvedli lov ptic in sicer od 01. 8. 2021 do vključno 30. 8. 2021. Ujeli smo 3500 ptic, 66 različnih vrst.

V okviru Ukrepov za preprečevanje in obvladovanje vnosa in širjenja invazivnih tujerodnih vrst smo izdali zgibanko o okrasni gizdavki, tujerodni sladkovodni želvi, ki ogroža našo domorodno močvirsko sklednico. Poleg poljudnega teksta in predstavitev obeh podvrst ter naše močvirske sklednice, je zgibanka opremljena še z zanimivim stripom, namenjenim najmlajšim. Zgibanka je v okviru Sklada za podnebne spremembe izšla v slovenskem in italijanskem jeziku. Obiskovalcem je na voljo v centru za obiskovalce na Leri.

Na Fontaniggeah smo v okviru načrtovane aktivnosti varstva prostoživečih opravevalcev v skladu z Načrtom aktivnosti Vlade RS za projekt »Svetovni dan čebel« do leta 2022 postavili dva hotela za žuželke.

**Preglednica 1: Prikaz izvedenih nalog in aktivnosti z doseženimi kazalniki / rezultati za cilj 1.1. Izvajanje neposrednih aktivnosti za varstvo vrst in habitatnih tipov**

Naloge in aktivnosti	Vir financiranja	Sodelujoči	Načrtovani kvant. kazalnik/ rezultat 2022	Doseženi kvant. kazalnik / rezultat 2022
1.1.1. Upravljanje s trstiči, vodnimi habitatmi, travniškimi ter z drevjem in grmovjem zaraslimi habitatmi	PP153236		Košnja in mulčanje na nasipih Dragonje, na Leri in v Stojbah 10.000 m <sup>2</sup> , upravljanje z vodnimi režimi	4 x Košnja in mulčanje na nasipih Dragonje, Stojbah in ob letališču od Stojb do Corsolonga v dolžini 6500 m, kazalnik dosežen
1.1.2 Nadzor nad populacijami invazivnih, tujerodnih in plenilskih vrst	PP153236	Zunanji sodelavec	Popis vrst, selektivno odstranjevanje, nabava opreme za lov, čiščenje robnih jarkov	Mulčenje navadnega trstikovca, vertolovega pelina, z LD Strunjan izveden odstrel nutrij, šakala in lisic., kazalnik dosežen,

1.1.3 Oblikovanje in vzdrževanje zemeljskih struktur, umetnih gnezdišč in nadomestnih habitatov	PP153236		Na ciljnih gnezdiščih solin oblikovati nove otoke Vzdrževanje 57 starih otokov in 50 ha okopnitev	Na ciljnih gnezdiščih solin je bilo urejeno skupaj 124 otokov Z nadzorom vodnega režima in zapornic smo redno vzdrževali vseh 124 otokov in več kot 50 ha okopnin, kazalnik dosežen
1.1.4 Ekološko obnavljanje razvrednotenih območij in njihovo vzdrževanje	PP153236		Vzdrževanje stanja na območju Rudnik-Korea, ureditev brežin in gnezdišča za močvirsko sklednico	Brežin nismo uredili. Kazalnik ni dosežen.
1.1.5. Aktivnosti zaradi nepredvidenih ekoloških spremenjenih razmer, ki so nujne za ohranjanje ugodnega stanja vrst in habitatnih tipov			Redčenje grmovja za hromega volnoritca,	Redčenje grmovja črnega trna
1.1.7. Vzdrževanje potrebne mehanizacije in opreme ter gorivo	PP153236		Vzdrževanje in gorivo	Redno vzdrževana oprema in mehanizacija

**Preglednica 2: Stanje biotske raznovrstnosti v Krajskem parku Sečoveljske soline - vrste in habitatni tipi, za katere je opredeljeno posebno ohranitveno območje**

Habitatni tip / vrsta	Oznaka EU	Stanje ohranjenosti 2009	Dejavniki ogrožanja	Stanje ohranjenosti 2022
Sestoji metličja ( <i>Spartinion maritimae</i> )	HT 1320	neugodno	Metličje ob ustju Dragonje je sicer v ugodnem stanju ohranjenosti, ob Jernejevem kanalu pa ga ogrožajo vplivi nelegalnega in neurejenih privezov (onesnaženje, poškodbe habitata, fragmentacija).	Delno ugodno
Pionirski sestoji vrst rodu <i>Salicornia</i> in drugih enoletnic na mulju in pesku	HT 1310	ugodno	Habitatni tip občasno ogroža le nenadzorovano poplavljanje, vendar so se z ukrepi površine povečale.	ugodno
Muljasti in peščeni položi, kopni ob oseki	HT 1140	ugodno	Habitatni tip občasno ogroža le nenadzorovano poplavljanje, ki je posledica slabega stanja visokovodnih nasipov.	Delno ugodno
Izlivi rek, estuariji	HT 1130	neugodno	Metličje ob ustju reke Dragonje je v ugodnem stanju ohranjenosti, vendar je po arbitražni odločitvi območje sedaj del ozemlja R Hrvaške. Izliv Jernejevega kanala ogroža onesnaženje in fragmentacija	Delno ugodno

Sredozemska slana travišča ( <i>Juncelatia maritimi</i> )	HT 1410	neugodno	Sredozemska slana travišča so bila ogrožena predvsem zaradi neustreznega vodnega režima. S primernimi ukrepi smo stanje izboljšali za 400 %	ugodno
Solinarka <i>Cyprinodon fasciatus</i>	1152	stabilna	Dolga sušna poletja lahko izsušijo posamezne odcedne jarke, vendar vrsta ni ogrožena, saj ima s solinarsko dejavnostjo na Leri optimalne pogoje. Ohranjanje solinarke je v tesni povezavi z ohranjanjem primernih mikro habitatnih tipov	ugodno
Močvirska sklednica <i>Emys orbicularis</i>	1220	neznano	Staranje populacije ob Rudniku, plenjenje jajc (lisica, jazbec...). Načrti čiščenja jarka ob letališču.	ugodno
Hromi volnoritec <i>Eriogaster catax</i>	1074	neznano	Vrsta je v letu 2022 uspešno gnezdila in rojila. Dejavniki ogrožanja so predvsem zaraščanje z navadnim trstikovcem in zaraščanje črnega trna, na katerem vrsta gnezdí. V bodoče redčenje grmovja.	ugodno

## STANJE BIOTSKE RAZNOVRSTNOSTI: HABITATNIH TIPOV, RASTLINSKIH IN ŽIVALSKIH VRST

### HABITATNI TIPI

Upravljali smo s približno 50 ha okopnin, jih občasno poplavalvi in dosegli ugodno sukcesijo halofitov in halofitne vegetacije. Po štirih letih od vzpostavitve okopnin na Fontaniggeah, so rezultati zaraščanja slonoljubnih rastlin in vegetacije več kot pričakovani, saj so se nekatere površine povsem zarasle. Stanje ohranjenosti habitatnih tipov (HT 1310, 1140, 1420 in 1410) je ugodno. Tudi stanje ohranjenosti ostalih habitatnih tipov se izboljšuje. Imeli smo težave z zastajanjem deževnice na območju Alto, zato je bil daljše obdobje pod vodo tudi halofitni travnik ozkolistne mrežice. Težave smo odpravili z ureditvijo novih zaporničnih sistemov.

### Podroben opis stanja nekaterih vrst:

#### Beločeli deževnik *Charadrius alexandrinus*

Gnezdenje beločlega deževnika ter trend populacije v obdobju 1983-2022 kaže na zmeren porast (TRIM,  $p < 0.01$ ). Predvsem na območjih zgoščevanja vode s svojim rednim delom beločlega deževnika motijo vodarji. Občasno prihaja tudi do nenadzorovanega poplavljanja bazenov. V letu 2022 se je število gnezdečih parov nekoliko povečalo. Gnezdilo je 23 parov. 5 parov več, kot leto prej. Najverjetneje gre vzroke za taka nihanja poleg padavin in motenj s strani človeka iskati tudi v drugih severno-jadranskih mokriščih.

### Sabljarka *Recurvirostra avosetta*

Sabljarka je ena tistih vrst, katerih število gnezdečih parov strmo raste. V letu 2022 jih je gnezdilo 76 parov, kar je 26 več kot leto prej. Trend populacije v obdobju 1983-2022 kaže na močan porast (TRIM,  $p < 0.01$ ). Njeno ohranitveno stanje je dobro. V letu 2022 pričakujemo enako število gnezdečih parov, saj izgleda, da se je njena rast nekoliko ustalila. Speljalo se je izredno malo mladičev. Na posameznih območjih gnezdenja jo ogrožata lisica in šakal, ki plenita njena jajca.

### Polojnik *Himantopus himantopus*

V letu 2022 je na območju KPSS gnezdilo 39 parov polojnikov, kar je manj kot leto prej. Uspeh speljave je bil skromen. Večinoma so polojniki gnezdili na Fontaniggeah, na novo nastalih otokih. Trend populacije v obdobju 1983-2022 kaže na zmeren porast (TRIM,  $p < 0.01$ ). Na posameznih območjih gnezdenja jo ogrožata lisica in šakal, ki plenita njeno jajca. Ohranitveno stanje polojnika je ugodno.

### Navadna čigra *Sterna hirundo*

V letu 2022 je na območju Sečoveljskih solin gnezdilo rekordnih 100 parov. Število gnezdečih parov zadnja štiri leta postopoma narašča, kar kaže, da se njeno ohranitveno stanje izboljšuje. V letu 2016 je namreč gnezdilo le 32 parov, kar je najmanj po letu 1990. Vzrok za to so vsekakor obsežna gradbena dela, ki so se izvajala v projektne in vodnogospodarske namene. Kljub vsemu dolgoletni trend populacije za obdobje 1983-2022 kaže na zmeren porast (TRIM,  $p < 0.01$ ). Na posameznih območjih gnezdenja jo ogrožajo šakal, lisica, rumenonogi galeb, srake in sive vrane, ki plenijo njena jajca in mladiče.

### Mala čigra *Sternula albifrons*

V letu 2022 je na območju Sečoveljskih solin gnezdilo 37 parov, 10 več kot lani. Število gnezdečih parov se je od leta 2014 povečevalo, od leta 2018 pa število gnezdečih parov spet upada kar kaže, kljub ugodnemu ohranitvenemu stanju, na to, da na njeno gnezditveno populacijo neposredno vplivajo tudi gnezdeče sabljarko, saj si z malo čigro delijo ista gnezdišča, ki pa jih zaradi zgodnjega gnezdenja zasedejo veliko pred malimi čigrami. Kljub vsemu dolgoletni trend populacije za obdobje 1983-2022 kaže na zmeren porast (TRIM,  $p < 0.05$ ). Na posameznih območjih gnezdenja jo ogrožajo šakal, lisica, rumenonogi galeb, srake in sive vrane, ki plenijo njena jajca in mladiče.

**Preglednica 3: Stanje biotske raznovrstnosti v Krajinskem parku Sečoveljske soline - vrste ptic, za katere je bilo opredeljeno posebno območje varstva /Natura 2000**

Vrsta	Oznaka	Populacija 2009 oseb./opaz.	Dejavniki ogrožanja / stanje ohranjenosti	Populacija 2022 oseb./opaz.
Polojnik <i>Himantopus himantopus</i>	EPO, SPA	42 parov	Ogrožajo ga plenilci in poplavljanje gnezdišč / ugodno	22 parov
Beločeli deževnik <i>Charadrius alexandrinus</i>	EPO, SPA	62 parov	Upad gnezdeče populacije zaradi poplavljanja ustreznih gnezdišč se zmanjšuje / neugodno	24 parov
Navadna čigra <i>Sterna hirundo</i>	EPO, SPA	52 parov	Stabilna populacija raste, poplavljanje gnezdišč, motnje s strani človeka, ogrožajo jo plenilci / ugodno	95 parov

Mala čigra <i>Sternula albifrons</i>	EPO, SPA	36 parov	Stabilna populacija, poplavljanje gnezdišč, motnje s strani človeka, ogrožajo jo plenilci / ugodno	38 parov
Rjava cipa <i>Anthus campestris</i>	EPO, SPA	0 parov	V letu 2022 ni gnezdila / neugodno	/
Polarni slapnik <i>Gavia arctica</i>	SPA	162/12	Prilov / ugodno	33/7
Sredozemski vranjek <i>Phalacrocorax aristotelis desmarestii</i>	SPA	9083/37	Upad zaradi sprememb na gnezdiščih (Hrvaška) ter neprimerne boje školjčičič za prenočevanje, plenjenje na kopenskem prenočišču / neugodno	2031/26
Velika bela čaplja <i>Ardea alba</i>	SPA	365/83	Spremembe na gnezdiščih / neugodno	482/97
Mala bela čaplja <i>Egretta garzetta</i>	SPA	3375/189	Spremembe na gnezdiščih / neugodno	2783/123
Plamenec <i>Phoenicopiterus roseus</i>	SPA	2/1	Ni znano / ugodno	1304/41
Žerjav <i>Grus grus</i>	SPA	37/3	Ni znano / ugodno	63/2
Sabljarka <i>Recurvirostra avosetta</i>	SPA	4 pari	Močan porast gnezdeče populacije, ogrožajo jo plenilci in poplavljanje gnezdišč / ugodno	24 parov
Zlata prosenka <i>Pluvialis apricaria</i>	SPA	0/0	Ni znano / ugodno	/
Rumenonogi galeb <i>Larus michahellis</i>	SPA	58919/195	Število pognedžitvenih osebkov se je zmanjšalo zaradi zapiranja odlagališč / ugodno	5432/81
Črnohlavi galeb <i>Ichthyophaga melanocephalus</i>	SPA	1205/27	Primerna in mirna prenočišča / ugodno	1088/20
Kričava čigra <i>Thalasseus sandvicensis</i>	SPA	10/4	Zadržuje se samo na morju pred solinami / ni znano	34/14

\* Prvo število je število osebkov, drugo število je število opazovanj

### Močvirska sklednica *Emys orbicularis*

Monitoring želve močvirske sklednice (*Emys orbicularis*) v Krajinskem Parku Sečoveljske soline je potekal tudi v letu 2022. Močvirska sklednica iz družine sklednic (Emydidae) je v Sloveniji edina domorodna sladkovodna vrsta želve. Kot predstavnik vodnih vrst želv je primarno vezana na vodni prostor, zanjo so najprimernejša večja in sklenjena vodna telesa, kjer se voda stalno zadržuje in so poleg plitvin prisotni tudi globlji deli. Prevladujoči vodni habitati številnih evropskih populacij so stoječa celinska vodna telesa z blatnim ali muljastim dnom in razvito bogato vodno ter obrežno vegetacijo. Poleg močvirnih habitatov potrebuje tudi primerne kopenske habitate. Povezanost in prepletenost vodnih habitatov s kopenskimi je bistvena za številne aktivnosti želv zunaj vode. V bližini vode so za odlaganje jajc najbolj primerni sončni in nepoplavljeni ter z vegetacijo revnejši deli bregov. Mesta s primerno podlago za gnezda so zlasti na peščenih travnikih, gozdnih robovih in na obdelanih ali opuščeni kmetijskih površinah, kot so vrtovi, vinogradi, sadovnjaki ter koruzne njive. Na kopnem se močvirska sklednica

praviloma zadržuje v bližini vode a se od nje lahko oddalji celo do 5 kilometrov. Močvirska sklednica je v Sloveniji ogrožena in zavarovana, zanjo so bila razglašena tudi Natura 2000 območja. Na območju Slovenske Istre je kot kvalifikacijska vrsta vključena v tri, in sicer: območje Slovenska Istra (SI3000212), Sečoveljske soline in estuarij Dragonje (SI3000240) ter Kanal Sv. Jernej (SI3000239). Slednji dve ležita znotraj Krajinskega parka Sečoveljske soline. Na tem obmorskem mokrišču je prisotna že od nekdaj in znotraj solinskega ekosistema živi tudi v brakičnih vodah. V Sloveniji živita dve podvrsti močvirske sklednice, in sicer *E. o. orbicularis* in *E. o. hellenica*. Podvrsta *E. o. orbicularis* živi na širšem območju Slovenije z izjemo gorskih predelov in Istre. Slovenski del Istre z zaledjem pa je osrednje območje razširjenosti podvrste *E. o. hellenica*, ki je bolj vezana na mediteransko podnebje. V nedavno opravljeni genetski študiji so ugotovili, da *E. o. hellenica* živi tudi v Vipavski dolini.

Monitoring zaščitene in ogrožene želve močvirske sklednice (*Emys orbicularis*) je v letu 2022 potekal le delno. V mesecu aprilu je bil opravljen krajši teren na območju Rudnika. S postavitvijo vrš v lepem vremenu in v času normalnih vodostajev (3 dni) smo poskušali pridobiti informacije o prehranjevalnih navadah želv na neinvaziven način (odvzem fecesa ujetim osebkom). Pri tem smo ujeli in na označili 14 novih osebkov. Skupno je tako v bazi parka evidentiranih kar 667 močvirskih sklednic.

V okviru Ukrepov za preprečevanje in obvladovanje vnosa in širjenja invazivnih tujerodnih vrst smo izdali zgibanko o okrasni gizdavki, tujerodni sladkovodni želvi, ki ogroža našo domorodno močvirsko sklednico. Poleg poljudnega teksta in predstavitev obeh podvrst ter naše močvirske sklednice, je zgibanka opremljena še z zanimivim stripom, namenjenim najmlajšim. Zgibanka je v okviru Sklada za podnebne spremembe izšla v slovenskem in italijanskem jeziku. Obiskovalcem je na voljo v centru za obiskovalce na Leri.

V letu 2022 smo pričeli s projektom LIFE URCA PROEMYS. 5 letni projekt, ki se izvaja od oktobra 2022 do septembra 2027, je financiran iz evropskega sklada LIFE. Vodilni partner projekta je WWF Italija, v projektu pa sodeluje še 7 italijanskih in 2 slovenska partnerja (poleg KPSS še Krajinski park Ljubljansko barje).

Projekt je namenjen ohranitvi in repopulaciji močvirske sklednice (*Emys orbicularis*) z izvajanjem aktivnosti namenjenih izboljšanju naravnih habitatov močvirske sklednice in z odstranitvijo invazivnih tujerodnih vrst iz narave ter z osveščanjem javnosti.

**Preglednica 4: Prikaz izvedenih nalog in aktivnosti z doseženimi kazalniki / rezultati za cilj 1.2. Izvajanje solinarske dejavnosti v obsegu, potrebnem za ohranitev biotske raznovrstnosti in naravnih vrednot ter krajine**

Naloge in aktivnosti	Vir financiranja	Sodelujoči	Načrtovani kvant. kazalnik / rezultat 2022	Doseženi kvant. Kazalnik / rezultat 2022
1.2.1 Vzdrževanje vodnega režima notranjih voda	PP153236 Lastni prihodki upravljavca		Polnjenje območij z vodo zunaj gnezditvene sezone, izsuševanje poleti. Vzpostavitev optimalnih razmer za gnezdenje.	Zagotovljen ustrezen vodostaj na gnezdiščih, vzpostavljene optimalne razmere za gnezdenje, razen na območju zgoščevanja morske vode, kjer so se izvajala vzdrževalna dela na nasipih  Na območju NV Curto-Pichetto zaradi vdora morske vode ni bil vzpostavljen optimalen vodostaj in je bil večji del gnezdišča pod vodo.

1.2.2 Črpanje voda z območij brez odtoka ali z nezadostnim težnostnim odtokom (vzdrževanje črpalke, osovine)	PP153236 Lastni prihodki upravljavca		Stalno črpanje v obdobjih večjih padavin in visokega plimovanja 3500 ur	Redno in izredno črpanje zaradi padavin in visokega plimovanja, ki je zalilo soline, več kot 10000 ur
1.2.5 Obnova in vzdrževanje notranjih nasipov na solnih poljih	PP153236 Lastni prihodki upravljavca		Vzdrževani nasipi vzdolž 25 solnih polj.	Vzdrževani nasipi vzdolž 25 solnih polj.
1.2.8 Obnova in vzdrževanje lesenih pilotov in oblog	PP153236 Lastni prihodki upravljavca		Vzdrževanje in obnova pilotov in oblog	Redno vzdrževanje oblog in pilotov
1.2.9 Obnova in vzdrževanje solnih polj z revitalizacijo petole	PP153236 Lastni prihodki upravljavca		Omogočena tradicionalna pridelava soli na 25 solnih poljih.	Omogočena tradicionalna pridelava soli na 25 solnih poljih.
1.2.18 Nabava solinarskega orodja	Lastni prihodki upravljavca		40 gaverov, 20 lopat, taperini	40 gaverov, 20 lopat, taperini

**Preglednica 5: Prikaz izvedenih nalog in aktivnosti z doseženimi kazalniki / rezultati za cilj 1.3. Stalno spremljanje in analiziranje stanja narave, naravnih vrednot in krajine ter omogočanje znanstvenoraziskovalnega dela.**

Naloge in aktivnosti	Vir financiranja	Sodelujoči	Načrtovani kvant. kazalnik / rezultat 2022	Doseženi kvant. Kazalnik / rezultat 2022
1.3.1 Spremljanje stanja izbranih habitatov, vrst, poročanje	PP153236 Lastni prihodki upravljavca		52 tedenskih popisov, 150 ur, 20 kartirnih popisov gnezdičk	52 tedenskih popisov, 434 ur monitoringa, 20 kartirnih popisov gnezdičk, 67 ur vzdrževanja vodnega režima, kazalnik dosežen
1.3.2 Izvajanje aplikativnih raziskav	PP153236 Lastni prihodki upravljavca	Zunanji sodelavci	Monitoring močvirske sklednice in hromega volnoritca – 40 popisov	Izveden delni monitoring močvirske sklednice in popis hromega volnoritca
1.3.3 Izvajanje mentorstva pri študijskem in raziskovalnem delu	PP153236 Lastni prihodki upravljavca		20 ur mentorstva, praktični del na terenu	Izvedeno mentorstvo na 1 doktoratu
1.3.4 Vzdrževanje podatkovnih zbirk, pomembnih za upravljanje parka	PP153236 Lastni prihodki upravljavca		stalno	Redno vzdrževanje podatkovne zbirke, več sto vnosov
1.3.5 Nabava opreme za spremljanje stanja in vzdrževanje podatkovnih zbirk	Lastni prihodki upravljavca		Nakup električnega delovnega vozila s kesonom, nakup 2 daljnogledov, obnovljene licence programov	Nabavljeno električno delovno vozilo, daljnogledi niso bili nabavljeni, licenca programske opreme podaljšana. Kazalnik delno dosežen.

**Preglednica 6: Prikaz izvedenih nalog in aktivnosti z doseženimi kazalniki / rezultati za cilj 1.4. Sodelovanje z uporabniki naravnih virov**

Naloge in aktivnosti	Vir financiranja	Sodelujoči	Načrtovani kazalnik/ rezultat 2022	Doseženi kvant. Kazalnik / rezultat 2022
1.4.1 Sodelovanje z lastniki in kmetijsko pospeševalno službo	PP153236 Lastni prihodki upravljavca	Kmetijska pospeševalna služba	Dva kmeta in vinogradnik vključena v program integrirane pridelave	Težave z vinogradnikom. Vinogradnik uporablja fitofarmaceutske pripravke za zatiranje trave v vinogradu, ne sodeluje. Kazalnik ni dosežen.
1.4.3 Sodelovanje z lokalno lovsko družino	PP153236 Lastni prihodki upravljavca	LD Strunjan Zavoda za varstvo narave	Upravljanje s plenilskimi vrstami v letnem načrtu LD.	Upravljanje s plenilskimi vrstami v letnem načrtu LD. Izlov nutrij, šakalov in lisic.

Glede na rezultate monitoringa v letih 2019 in 2020 Sečoveljske soline in dolina reke Dragonje predstavljajo eno izmed pomembnejših življenjskih prostorov za močvirsko sklednico v slovenski Istri in tudi v Sloveniji. V prihodnjem letu bi bilo smiselno območje tudi pregledati in ugotoviti razširjenost vrste na celotnem območju parka ter ugotoviti prisotnost vrste po celotni dolini Dragonje. Poleg tega bi bilo smiselno pridobiti vpogled stanja populacije tudi na levem bregu, torej na Hrvaški strani.

#### NARAVNE VREDNOTE

Stanje naravnih vrednot (Sečoveljske soline, Sečovlje–Curto-Pichetto, Sečovlje-Stare soline, Sečovlje-Stojbe) je ugodno. Grožnja naravni vrednoti Sečoveljske soline še vedno predstavlja tudi idejna razširitev letališča in postavitve sistema VOR na območje tretjega zgoščevanja.

#### SEČOVELJSKE SOLINE

Stanje naravnih vrednot (Sečoveljske soline, Sečovlje–Curto-Pichetto, Sečovlje-Stare soline, Sečovlje-Stojbe) je ugodno. Grožnja naravni vrednoti Sečoveljske soline predstavlja idejna razširitev letališča in postavitve sistema VOR na območje tretjega zgoščevanja. Vlada R Slovenije je v 11.7. 2018 sprejela Uredbo o spremembah Uredbe o Krajinskem parku Sečoveljske soline. S predloženo uredbo se je spremenila meja Krajinskega parka Sečoveljske soline tako, da zahodna meja poteka po državni meji med Republiko Slovenijo in Republiko Hrvaško kot je določena v povezavi s končno rzsodbo Arbitražnega sporazuma med Vlado Republike Slovenije in Vlado Republike Hrvaške (Uradni list RS – Mednarodne pogodbe, št. 11/10). Površina krajinskega parka se je posledično zmanjšala za 48,32 ha oziroma 6,7 %. Z ustreznimi hrvaškimi institucijami, kot tudi na evropski ravni, bo potrebno urediti status omenjenega območja, saj je to območje sedaj v R Hrvaški brez statusa Natura 2000, ki ga je imelo prej pod RS.

#### SEČOVLJE - CURTO PICHETTO

Z novo zapornico na vhodu kanala je možno nadzorovati vodni režim, zato ne obstaja nevarnost za poplave in ne povečuje škodo na nasipih, obenem pa zagotavlja ugodne razmere za gnezdenje navadni in mali čigri, kot tudi drugim vrstam, saj tudi v letu 2022 na tem območju nismo zabeležili plenjenja s strani kopenskih plenilcev (lisica,

kuna). Težave na tem območju smo imeli s preboji na čelnem morskem nasipu, kjer je vdiral voda iz morja na gnezdišče. Izvedena je bila sanacija visokomorskih nasipov. Izvedlo jo je vodnogospodarsko podjetje VGP Drava Ptuj, zapornične sisteme pa je dobavilo podjetje SOLINE d.o.o. Zapornice so zdaj v polni funkciji in gnezdišče ni več ogroženo.

#### SEČOVLJE - STARE SOLINE

Stare soline so v ugodnem stanju ohranjenosti, vendar je večji del območja po arbitražni odločitvi v R Hrvaški.

#### SEČOVLJE - OB RUDNIKU

Stanje NV Sečovlje-Ob Rudniku 3637 je neugodno, saj se po obnovi območja le-to ni pričakovano zarastlo, brežine zgrajenih otokov pa so bile za močvirsko sklednico prestrme in smo jih v letu 2019 strojno preuredili, vendar se je izkazalo, da jih bo potrebno še dodatno razširiti in zmanjšati naklon. V prihodnjih letih nameravamo v okviru partnerstva na projektu LIFE URCA PRO EMYS povsem preurediti to območje ter postaviti umetno gnezdišče za močvirsko sklednico.

#### DRAGONJA

Reka Dragonje je v ugodnem stanju ohranjenosti, vendar je polovica območja po arbitražni odločitvi v R Hrvaški.

#### SEČOVLJE - STOJBE

Stanje NV Sečovlje-Stojbe 3674 je v ugodnem ohranitvenem stanju. Ugotovili smo, da je območje izjemnega pomena za močvirsko sklednico (*Emys orbicularis*), saj smo ravno tu ulovili največ mladostnih osebkov, kar kaže na dejstvo, da se populacija ne stara in da je močvirska sklednica v ugodnem ohranitvenem stanju. Glede na redne monitoringe in lov ptic na tem območju, ugotavljamo, da so Stojbe pomembno območje na selitvi velikega skovika (*Otus scops*), zato bomo predlagali, da se to vrsto uvrsti med kvalifikacijske vrste Natura 2000 za KPSS. Težave imamo z lokalnim vinogradnikom, saj le-ta občasno izvede kakšen poseg, ki ni v skladu z ohranjanjem omenjene naravne vrednote in v svojih vinogradih uporablja fitofarmaceutvske pripravke za zatiranje trave.

## CILJ 2: OMOGOČANJE DOŽIVLJANJA IN SPOZNAVANJA PARKA

Na spletnem portalu poteka »online« prijava na vodene ogledne KPSS, ki jo vodi zaposleni v KPSS. Obenem se na obeh recepcijah izvaja monitoring obiska, s katerim spremljamo nosilnost okolja pri zagotavljanju optimalnih razmer za ohranjanje vrst in habitatnih tipov.

V obdobju 2002–2022 je KPSS obiskalo 778.781 obiskovalcev.

V letu 2022 nas je obiskalo 50.732 obiskovalcev. Večina obiskovalcev je obiskala območje Lera. Območje Fontanigge je obiskalo 5.269 obiskovalcev.

V letu 2022 smo opravili 445 vodenih ogledov. Delež obiskovalcev je bil kot sledi: 57,9 % domačih obiskovalcev, 42,1 % tujih obiskovalcev, med katerimi je največ nemško (21,4 %) in angleško (15,3 %) govorečih obiskovalcev, sledijo jim italijansko govoreči obiskovalci (3,8 %), francosko govoreči (0,6 %) ter ostali jeziki (0,6 %). Po strukturi vodenih obiskovalcev so na prvem mestu odrasli obiskovalci (52,2 %), na drugem so otroci in študenti (38,9 %), sledijo jim upokojniki (7,3 %), osebe s posebnimi potrebami (1,3 %) ter predstavniki sedme sile (0,6%).

Število obiskovalcev Krajinskega parka Sečoveljske soline se po letu 2020, ki so ga zaznamovale razmere in ukrepi povezane s Covid – 19, povečuje.

Prodanih je bilo 46 letnih kart, 2.320 družinskih vstopnin, 16.544 odraslih in 14.999 otroških, dijaških, študentskih in upokojenskih vstopnic, 2.269 obiskovalcev je vstopilo v KPSS brezplačno (CŠOD Burja, spremljevalci skupin, vodniki ipd.).

Po kopnem je v park vstopilo skupaj 49.420 obiskovalcev, medtem ko je s plovilom v park priplulo 1.312 obiskovalcev. S kolesom je v park vstopilo 2.689.

Thalasso Spa Lepa Vida je v letu 2022 obiskalo 7.574 obiskovalcev.

Z električnim vlakom smo do Muzeja Solinarstva na Fontaniggeah peljali 73x in prepeljali 2.812 obiskovalcev.

Objavljenih je bilo 19 novic na spletnem portalu KPSS ter 58 objav na FB strani KPSS ter 56 objav na novo ustvarjenem Instagram profilu.

Do konca leta smo odprli 5 razstav v galeriji Caserma na Leri. Izpeljanih je bila tudi nekaj likovnih, kulinarčnih in umetniški delavnic.

Dvakrat je bila pokošena pešpot Saltworks na Fontaniggeah, medtem ko je bila pešpot na Leri od Caserme do Centra za obiskovalce pokošena le enkrat.

1x je bil pokošena nasip ob Dragonji v dolžini 1100 m, ki ga obiskovalci uporabljajo kot pešpot do Muzeja solinarstva. Konec oktobra je bil ta isti nasip še pomulčen v okviru vodno gospodarske službe.

**Preglednica 7: Prikaz izvedenih nalog in aktivnosti z doseženimi kazalniki / rezultati za cilj 2.1. Zagotavljanje prepoznavnosti parka**

Naloge in aktivnosti	Vir financiranja	Sodelujoči	Načrtovani kazalnik/ rezultat 2022	Doseženi Kazalnik / rezultat 2022 kvant.
2.1.1 Priprava in širjenje tiskanega, elektronskega in drugega gradiva	PP153236 Lastni prihodki upravljavca		Vsaj 30 novic na spletni strani KPSS in 50 novic na strani FB	19 novic na spletni strani KPSS in 58 novic na strani FB, 56 na IG
2.1.2 Priprava in organizacija predstavitev, predavanj, prikazov, razstav, delavnic	PP153236 Lastni prihodki upravljavca		Ena predstavitev v MMC za lokalno skupnost	Likovna delavnica.

2.1.4 Priprava in organizacija dogodkov, ki so posredno povezani s parkom (slikarske razstave, kulturni nastopi ...)	PP153236 Lastni prihodki upravljavca		Tri otvoritve razstav z vabili, Solinarski praznik na dan Sv. Jerneja (24. Avgust)	5 razstav z vabili
2.1.5 Druge aktivnosti v zvezi s prepoznavnostjo zavarovanega območja	PP153236 Lastni prihodki upravljavca		Pojavljanje parka na spletnih aplikacijah (Soline, Lepa Vida)	Pojavljanje parka v medijih (časopisi, TV), spletni portali

**Preglednica 8: Prikaz izvedenih nalog in aktivnosti z doseženimi kazalniki / rezultati za cilj 2.2. Zagotavljanje poteka obiska, ki je ustrezen z vidika varstva in obiskovanja**

Naloge in aktivnosti	Vir financiranja	Sodelujoči	Načrtovani kvant. kazalnik/ rezultat 2022	Doseženi kvant. Kazalnik / rezultat 2022
2.2.1. Usklajevanje obiska	PP153236, Lastni prihodki upravljavca	Pomorski muzej Sergej Mašera Piran (PMSMP)	Vse skupine v sistemu predhodnih najav obiska; izpolnjeni prijavnih formularji, evidenca	Vse skupine v sistemu predhodnih najav obiska; izpolnjeni prijavnih formularji, evidenca
2.2.2. Vodenja skupin obiskovalcev	PP153236, Lastni prihodki upravljavca		izvedba 500 vodenih ogledov nabava 20 stolov za MMC	Izvedba 445 vodenih ogledov, nabava 20 stolov za MMC ni bila izvedena. Kazalnik delno dosežen
2.2.3. Zagotavljanje enakomernejše porazdelitve obiska prek leta	PP153236, Lastni prihodki upravljavca		Organizacija posebnih dogodkov (delavnice, opazovanje ptic...)	izvedba 1 opazovanje ptic za turiste, voden ogled za dan mokrišč,
2.2.4. Urejanje poti	PP153236, Lastni prihodki upravljavca		Vzdrževanje poti na Leri in Fontaniggeah Ureditev nadstreška	Vzdrževana pot na Fontaniggeah, postavitve nadstreška
2.2.5. Postavitev tabel (lastno delo in zunanji izvajalci)	PP153236, Lastni prihodki upravljavca		Postavitev novih parkovnih tabel in smerokazov, zamenjava dotrajanih in poškodovanih tabel	Postavitev nekaterih novih parkovnih tabel in smerokazov, zamenjava dotrajanih in poškodovanih tabel
2.2.6. Ureditev prevoza obiskovalcev z vlakom na Fontaniggeah	PP153236, Lastni prihodki upravljavca		Vsaj 100 prevozov z električnim vlakom do Muzeja solinarstva	73 prevozov z električnim vlakom do Muzeja solinarstva. Kazalnik delno dosežen.
2.2.9. Urejanje parkirišč pred vhodom v park	PP153236, Lastni prihodki upravljavca		Vzdrževanje parkirišča na Leri in solinarskega trga	Vzdrževanje parkirišča in solinarskega trga z novim gramozom

CILJ 3: PRISPEVANJE K URESNIČEVANJU CILJEV JAVNEGA INTERESA Z DRUGIH PODROČIJ

Za zagotavljanje ohranjanja, predstavljanja in spoznavanja kulturne dediščine pred Muzejem solinarstva je skrbela ekipa solinarjev iz Lere. Zagotovljen je bil reden dotok vode iz kanala Pichetto do Male Lame ter naprej do Muzeja solinarstva. Zagotovljena je bila izmenjava vode prek kanala Giassi vse dokler se niso pričela intervencijska sanacijska dela na visokomorskih nasipih. Obnovljeni in vzdrževani so bili nasipi solnega polja Muzeja solinarstva v skupni dolžini 1500 m, zamenjane dotrajane zapornice, delno so bila vzdrževana solna polja (konciranje, taciranje, pranje...).

**Preglednica 9: Prikaz izvedenih nalog in aktivnosti z doseženimi kazalniki / rezultati za cilj 3.1. Prispevanje k ohranjanju, predstavljanju in spoznavanju kulturne dediščine**

Naloge in aktivnosti	Vir financiranja	Sodelujoči	Načrtovani kazalnik/ rezultat 2022	Doseženi Kazalnik / rezultat 2022	kvant.
3.1.1. Zagotavljanje vode in upravljanje notranjih voda za dejavnosti v kompleksu Muzeja solinarstva	PP153236 Lastni prihodki upravljavca		Dovajanje vode za potrebe pridelave soli prek sistema Male Lame.	Redno vzdrževanje vodnega režima, povečana potreba po odvajanju vode zaradi posledic plimovanja	
3.1.2. Vzdrževanje nasipov na območju Muzeja solinarstva	PP153236 Lastni prihodki upravljavca		Vzdrževani nasipi na solnem polju F7 pred Muzejem.	Vzdrževani nasipi na solnem polju F7 pred Muzejem v skupni dolžini 500 m. Težave s poplavljanjem z morja. Kazalnik ni bil dosežen.	
3.1.5. Prikazovanje in omogočanje ogledovanja postopkov srednjeveškega solinarstva na območju Muzeja solinarstva	PP153236 Lastni prihodki upravljavca	Pomorski muzej Sergej Mašera Piran	Pripravljeno solno polje pred muzejem za demonstracijo srednjeveškega solinarstva. Izvajanje programa "Solinar za en dan"	Pripravljeno solno polje pred muzejem za demonstracijo srednjeveškega solinarstva.	
3.1.7. Skupna promocija parka in Muzeja solinarstva ter kulturne dediščine celotnih solin	PP153236 Lastni prihodki upravljavca	Pomorski muzej Sergej Mašera Piran	Pridelava 10 ton soli na muzejskem polju.	Pridelano soli le za vzorec . Težave s kadrom. Kazalnik ni bil dosežen..	

**Preglednica 10: Prikaz izvedenih nalog in aktivnosti z doseženimi kazalniki / rezultati za cilj 3.2. Prispevanje k zaščiti solin pred »zunanjiimi« vodami**

Naloge in aktivnosti	Vir financiranja	Sodelujoči	Načrtovani kazalnik/ rezultat 2022	Doseženi Kazalnik / rezultat 2022	kvant.
3.2.1 Sodelovanje pri načrtovanju in izvajanju del javne vodnogospodarske službe	PP153236 Lastni prihodki upravljavca	Izvajalec JVG službe	Mesečni obhod in pregled stanja nasipov	Redni mesečni obhodi in pregled stanja nasipov, javljanje poškodb	

**Preglednica 11: Prikaz izvedenih nalog in aktivnosti z doseženimi kazalniki / rezultati za cilj 3.2. Prispevanje upravljavca k odpravljanju posledic naravnih nesreč in izrednih ekoloških stanj**

Naloge in aktivnosti	Vir financiranja	Sodelujoči	Načrtovani kazalnik/ rezultat 2022	Doseženi Kazalnik / rezultat 2022	kvant.
3.3.1 Sodelovanje pri odpravljanju posledic naravnih nesreč in izrednih ekoloških stanj (v primeru nastanka takšnih situacij)	PP153236 Lastni prihodki upravljavca		/	Odprava posledic poplavljanja solin zaradi ekstremno visokega plimovanja v novembru	

#### CILJ 4: OMOGOČANJE POVEZANOSTI LOKALNEGA PREBIVALSTVA S PARKOM

V okviru pridruženega partnerstva pri projektu TUNE UP, smo k sodelovanju na posvete in zoom delavnice za »Ohranjanje mokrišča Krajinskega parka Sečoveljske soline« povabili nekatere lokalne deležnike (lokalne kmete, turistične delavce, šolnike, predstavnike lokalne skupnosti in predstavnike Letališča Portorož. Rezultat projekta je MEMORANDUM O SODELOVANJU PRI OHRANJANJU MOKRIŠČA KRAJINSKEGA PARKA SEČOVELSKE SOLINE Z ZALEDJEM v okviru projekta TUNE UP (Interreg Mediteran), ki ga financira Evropski regionalni sklad. V tem dokumentu memorandum razumemo kot pisno izjavo partnerjev in deležnikov o izzivih reševanja in ohranjanja mokrišča v Krajinskem parku Sečoveljske soline z zaledjem.

**Preglednica 12: Prikaz izvedenih nalog in aktivnosti z doseženimi kazalniki / rezultati za cilj 4.1. Sodelovanje z lastniki, lokalnimi skupnostmi in deležniki pri doseganju ciljev varstva in razvoja parka ter strokovno svetovanje in pomoč lastnikom/ najemnikom/uporabnikom zemljišč**

Naloge in aktivnosti	Vir financiranja	Sodelujoči	Načrtovani kazalnik/ rezultat 2022	Doseženi Kazalnik / rezultat 2022	kvant.
4.1. Sodelovanje z lastniki, lokalnimi skupnostmi in deležniki pri doseganju ciljev varstva in razvoja parka ter strokovno svetovanje in pomoč lastnikom/ najemnikom/uporabnikom zemljišč	PP153236 Lastni prihodki upravljavca	Lokalni ponudniki proizvodov	Organizacija sejma za lokalne ponudnike hrane in drugih produktov v okviru Solinarskega praznika. Čistilna akcija.	Zaradi razmer Covid-19 ni bilo izvedenih nobenih aktivnosti.	

## CILJ 5: IZVAJANJE NEPOSREDNEGA NADZORA V NARAVI

Nadzorna služba šteje 2 naravovarstvena nadzornika s pooblastilom po ZON in po Zakonu o prekrških (ZP-1; Uradni list RS, št. 7/03 et al.) ter enega prostovoljnega naravovarstvenega nadzornika.

Delo naravovarstvenih nadzornikov Krajinskega parka Sečoveljske soline vključuje naslednje naloge:

- neposredni nadzor v naravi, ki obsega spremljanje stanja v obliki rednih tedenski obhodov območja (občasno ponoči), nadzor nad izvajanjem varstvenega režima in pogojev obiskovanja, ugotavljanje dejanskega stanja pri kršitvah, skupaj z opozarjanjem in osveščanjem kršiteljev varstvenega režima ter izrekanjem glob v primerih večjih ali ponovljenih kršitev in obveščanje pristojnih inšpekcijskih organov in policije,
- občasni obhodi po okolici parka z namenom preverbe obstoječih in novih virov ogrožanja in konkretnih groženj za krajinski park,
- nadzor nad gradnjo infrastrukture za obisk parka,
- nadzor nad vzdrževalnimi in obnovitvenimi deli znotraj meja krajinskega parka, predvsem nad izvedbo del zunanjih izvajalcev,
- priprava poročil in obveščanje nadrejenih in ministrstva o kršitvah, izrečenih opozorilih in globah, kot tudi virih ogrožanja in grožnjah, ki se pojavljajo izven meja območja,
- nadzor, omejevanje in odstranjevanje tujerodnih vrst in
- vzdrževanje parkovnih tabel in njihova zamenjava ob dotrajanosti,
- redno izobraževanje nadzornikov za zagotavljanje delovanja s polnimi pooblastili.

Ključna področja, kjer prihaja do kršitev:

Z ustrezno postavitvijo ograj in zapornic na obeh vhodih v KPSS ter z objavo urnikov in ustnim opozarjanjem ter ozaveščanjem obiskovalcev o ciljnih in varstvenih režimih Krajinskega parka Sečoveljske soline, se je število kršitev varstvenega režima parka bistveno zmanjšalo v primerjavi z leti poprej. Poudariti je potrebno, da so nam v letu 2022 veliko pomagali tudi policisti, ki opravljajo mejno kontrolo ob reki Dragonji, predvsem v nočnem času, ko je kršitev veliko. Zadeve nam odstopijo v nadaljnji prekrškovni postopek.

Najpogostejše kršitve varstvenega režima parka v prvi polovici 2022 se še vedno nanašajo na ribolov v nočnem času, vstopanje v KPSS v času, ko ta ni odprt za obiskovanje, hojo izven označenih poti ter sprehajanje psov brez povodca. Letos smo opazili povečanje števila vstopov v KPSS z različnimi plovili.

Zaradi povečanega nedovoljenega ribolova januarja in februarja 2022 smo zvajali poostren nadzor (tudi med vikendom in prazniki), v sodelovanju z našim ribiškim inšpektorjem in s hrvaško policijo. Ribolov se je po začetni medijski aferi na naši strani končal, saj smo kršitelje oglobili, poostren nadzor pa so v nočnem času opravili tudi policisti policijske postaje Piran. Na hrvaški strani se je ribolov nadaljeval, vendar za hrvaški del Dragonje velja dovolilnica za ribolov v reki Dragonji in reki Mirni (Ribiška družina Umag). Pri nadzoru na njihovi strani nam je pomagal tudi ribiški inšpektor iz Pule. Le-ta je izdal nekaj glob zaradi uporabe trojčka, kljub veljavni dovolilnici za ribolov. Hrvaški policisti so ribičem pregledovali ulov in količine nad 5 kg ulovljenih rib tudi zasegli. Uporabili so tudi policijskega psa. Naši policisti, razen izjem, za poostren nadzor niso bili zainteresirani. Stanovska inšpekcija se je na naš poziv odzvala prepozno.

V letu 2022 smo opravili 740 ur nadzora v naravi, od tega 588 ur na Fontaniggeah (prvo varstveno območje). Izvajali smo tudi redne obhode in nadzor v Jernejevem kanalu.

V okviru sodelovanja z drugimi nadzornimi službami smo opravili še 60 delovnih ur, 10 ur smo potrebovali za dodatno postavitve infrastrukture za omejevanje motenj in nadzor, 20 ur pa za postavitve, vzdrževanje opreme in infrastrukture. 100 delovnih ur je bilo potrebnih za ukrepanje po ZON-u in vodenje prekrškovnih postopkov. Zaradi nedovoljenega ribolova v reki Dragonji smo sodelovali tudi s Policijo in inšpekcijskimi organi iz sosednje hrvaške

Izdali smo 3 plačilne naloge, 7 odločb, pet pisnih opozoril in izrekli več ustnih opozoril, dve zadevi smo predali v obravnavo pristojnemu Okrajnemu sodišču.

**Preglednica 13: Prikaz izvedenih nalog in aktivnosti z doseženimi kazalniki / rezultati za cilj 5.1. Izvajanje neposrednega nadzora v naravi**

Naloge in aktivnosti	Vir financiranja	Sodelujoči	Načrtovani kazalnik/ rezultat 2022	Doseženi Kazalnik / rezultat 2022
5.1 Izvajanje neposrednega nadzora v naravi	PP153236 Lastni prihodki upravljavca		Vsakodnevni neposredni nadzor v naravi, ki obsega spremljanje stanja v obliki rednih tedenski obhodov območja (občasno ponoči), nadzor na vseh vhodih v KPSS	Izvedeno 740 ur nadzora v naravi. Kazalnik dosežen.
5.2 Sodelovanje z drugimi nadzornimi službami	PP153236 Lastni prihodki upravljavca		Sodelovanje s policijo, občinskim redarstvom, inšpekcijskimi službami	Redno sodelovanje z ustreznimi inštitucijami ob odstranitvi plovil v Jernejevem kanalu.
5.3 Postavitve infrastrukture za omejevanje motenj in nadzor	PP153236 Lastni prihodki upravljavca		Postavitve dodatne ograje na vhodu recepcije na Leri.	Ograja ni bila postavljena.
5.4 Vzdrževanje infrastrukture za omejevanje motenj in nadzor	PP153242 Lastni prihodki upravljavca		Vzdrževanje ograj, vrat, zapornic in drugih fizičnih preprek ter opozoril, letni najem aplikacije Nadzorni center	Redno vzdrževanje fizičnih ovir in fotovoltaične zapornice na Fontaniggeah (ključavnice, daljinci)
5.5. Uniforme KPSS	Lastni prihodki upravljavca		Nabava oblačil in obutve za naravovarstvene nadzornike in receptorje	Nabavljena so bila oblačila oblačila za receptorje in voznike, oblačila za novega nadzornika, dlančnik in prenosni tiskalnik niso bili nabavljeni.

CILJ 6: SPLOŠNE NALOGE IN AKTIVNOSTI

- Priprava letnega načrta in dnevnega razvrščanja dela za opravljanje v načrtu določenih nalog (PIS).
- Priprava Predloga Načrta upravljanja KPSS za obdobje 2022-2032
- Organizacija in priprava poročila o delu Odbora Parka.
- Upravljanje z nepremičninami, ki so v lasti ustanovitelja na zavarovanem območju za potrebe upravljanja.
- V letu 2022 smo se kot prvi slovenski partner priključili projektu LIFE URCA PROEMYS - URgent Conservation Actions pro Emys orbicularis & Emys trinacris, ki ga vodi WWF Italia. Petletni projekt se je uradno pričel 1. 10. 2022.
- Kot pridruženi partner smo zaključili s projektom SAZU TUNE UP.
- Nadaljevali smo s sodelovanjem pri projektu LIFE NarcIS, ki ga vodi ARSO. KPSS v projektu sodeluje kot eden od treh vključenih zavarovanih območij, ki ima vzpostavljeno podatkovno bazo.
- Sodelovanje z Zavodom za varstvo narave pri pripravi naravovarstvenih smernic glede sanacijskih del na visokomorskih nasipih, sanaciji desne brežine reke Dragonje, Jernejevega kanala in Letališča Portorož.
- Sprotno računovodsko delo in priprava poročil.
- Redno vzdrževani prostori in oprema.
- Druge upravno-administrativne naloge.

**Preglednica 14: Prikaz izvedenih nalog in aktivnosti z doseženimi kazalniki / rezultati za cilj 6.1. Upravno-administrativne in organizacijske naloge**

Naloge in aktivnosti	Vir financiranja	Sodelujoči	Načrtovani kvant. kazalnik/ rezultat 2022	Doseženi kvant. Kazalnik / rezultat 2022
6.1 Upravno administrativne in organizacijske naloge	PP153236, Lastni prihodki upravljavca		Dnevno izvajanje administrativnih in organizacijskih nalog	Redno izvajanje vseh administracijskih in organizacijskih nalog javne službe
6.2 Priprava in vodenje projektov	PP153236, Lastni prihodki upravljavca		Priprave LIFE URCA PROEMYS projekta za močvirsko sklednico	Partnerstvo na projektu LIFE URCA PROEMYS. Projekt je bil po pritožbi ponovno oddan in sprejet. Izvedli smo začetne aktivnosti na projektu.
6.3 Mednarodno sodelovanje	PP153236, Lastni prihodki upravljavca		Sodelovanje na mednarodnih dogodkih	Zaradi Covid-19 nismo sodelovali na mednarodnih dogodkih..
6.4. PIAR	PP153236, Lastni prihodki upravljavca		10 medijskih prispevkov	25 medijskih prispevkov
6.5 Finančno računovodske naloge	PP153236, Lastni prihodki upravljavca		Redno delo računovodstva in vodstva	Redno izvajanje vseh računovodskih nalog javne službe
6.6 Povečevanje usposobljenosti in učinkovitosti službe	PP153236, Lastni prihodki upravljavca		Udeležba na 10 kolegijih, seminarjih in delavnicah	Redna udeležba na kolegijih
6.7 Vzdrževanje poslovnih prostorov, materiala in opreme	PP153236, Lastni prihodki upravljavca		Dnevno čiščenje prostorov, redna vzdrževalna dela	Dnevno čiščenje prostorov, redna vzdrževalna dela

#### 4. FINANČNO POROČILO

Podjetje SOLINE Pridelava soli d.o.o. pripravlja letna poročila o poslovanju, ki jih potrdi pooblaščen revizijska hiša. Poročila na pregleden način prikazujejo poslovanje ločeno za opravljanje dejavnosti javne službe (upravljanje KPSS) in ločeno za komercialno dejavnost pridelave soli in s soljo povezanih programov, vključno s poslovanjem term na prostem Thalasso SPA Lepa Vida. Poročila so na voljo na sedežu podjetja.

Finančna preglednica vsebuje povzetek realiziranih stroškov za izvedbo programa dela. V preglednici 15 so prikazani planirani in realizirani stroški in prihodki. Na prihodkovni strani so opredeljeni vsi viri za pokrivanje stroškov izvedbe programa dela KPSS v letu 2022.

**Preglednica 15: Primerjava planiranih in realiziranih stroškov za izvedbo programa dela KPSS v letu 2022**

CILJI	1. Programski, materialni in investicijski stroški PLAN	1. Programski, materialni in investicijski stroški REALIZACIJA	2. Stroški delovnih ur zaposlenih po vsebinskih sklopih ciljev PLAN	2. Stroški delovnih ur zaposlenih po vsebinskih sklopih ciljev REALIZACIJA
CILJ 1	111.237,72 €	121.496,67 €	384.677,28 €	451.976,36 €
CILJ 2	351.320,60 €	90.690,18 €	25.679,40 €	30.131,75 €
CILJ 3 in 4	42.758,12 €	39.646,36 €	21.741,88 €	24.105,00 €
CILJ 5	15.228,19 €	12.447,04 €	41.771,81 €	48.210,81 €
CILJ 6	13.255,28 €	93.214,84 €	40.744,63 €	48.211,23 €
<b>-SKUPAJ</b>	<b>533.800,00 €</b>	<b>357.495,09 €</b>	<b>514.615,00 €</b>	<b>602.635,15 €</b>

**Preglednica 16: Primerjava planiranih in realiziranih prihodkov za izvedbo programa dela KPSS v letu 2022**

VIRI PRIHODKOV	Načrtovani prihodki	Realizirani prihodki
PP 153236	344.615,00 €	366.615,00 €
PP 559	392.800,00 €	240.577,64 €
PP 153242	0,00 €	17.000,00 €
LASTNI PRIHODKI	200.000,00 €	299.848,04 €
<b>SKUPAJ</b>	<b>937.415,00 €</b>	<b>924.040,68 €</b>

**Preglednica 17: Povzetek realiziranih stroškov in virov za izvedbo programa dela KPSS v letu 2022 v EUR**

Cilji	Programski, materialni stroški in stroški storitev v EUR	Stroški delovnih ur zaposlenih po sklopih ciljev v EUR
<b>Varstveni cilji:</b>		
C1.1. Neposredni ukrepi za zagotavljanje ugodnega ohranitvenega stanja vrst in habitatov.		
C1.2. Prilagojeno izvajanje solinarske dejavnosti, predvsem vodnega režima in izvajanje tradicionalnega solinarstva do faze pobiranja.		
C1.3. Spremljanje stanja indikatorskih vrst in izbranih habitatnih tipov ter pridobivanje in analiza podatkov o zavarovanem območju.		
C1.4. Sodelovanje z izvajalci dejavnosti v okolici parka.		
<b>SKUPAJ</b>	<b>121.496,67 €</b>	<b>451.976,36 €</b>
<b>C5.1. Spremljanje izvajanja varstvenih režimov po Uredbi o KPSS.</b>		
C5.2. Sodelovanje s pristojnimi službami za nadzor izvajanja pravnih podlag v KPSS.		
<b>SKUPAJ</b>	<b>12.447,04 €</b>	<b>48.210,81 €</b>
<b>C6. Splošne naloge in aktivnosti.</b>		
<b>SKUPAJ</b>	<b>31.071,00 €</b>	<b>16.070,00 €</b>
<b>SKUPAJ - varstveni cilji: 681.271,84 €</b>		
<b>Cilji povezani z urejanjem infrastrukture, obiska, osveščanjem javnosti in podpora:</b>		
C2.1. Zagotavljanje informacij o KPSS.		
C2.2. Koordinacija obiska in izvedba vodenih ogledov, postavitvev in vzdrževanje informacijske infrastrukture in infrastrukture za obiskovanje.		
<b>SKUPAJ</b>	<b>90.690,18 €</b>	<b>30.131,75 €</b>
<b>C6. Splošne naloge in aktivnosti.</b>		
<b>SKUPAJ</b>	<b>31.071,00 €</b>	<b>16.070,00 €</b>
<b>SKUPAJ - stroški urejanja infrastrukture, obiska in osveščanja javnosti: 167.962,93 €</b>		

<b>Razvojni cilji</b>		
<b>C3.1.</b>	Prispevek k ohranjanju kulturne dediščine	
<b>C3.2.</b>	Prispevek k izvajanju javne službe urejanja voda	
<b>C4.1.</b>	Sodelovanje pri prireditvah lokalne skupnosti	
<b>C4.2.</b>	Predstavitve tradicije solinarstva zunaj parka	
<b>SKUPAJ</b>	<b>39.646,36 €</b>	<b>24.105,00 €</b>
<b>C6. Splošne naloge in aktivnosti</b>		
<b>SKUPAJ</b>	<b>31.072,84 €</b>	<b>16.071,23 €</b>
<b>Skupaj razvojni cilji: 110.895,43 €</b>		
<b>3. Stroški po kategorijah v EUR</b>		
<b>a) Programski in materialni stroški</b>	<b>357.495,09 €</b>	
<b>b) Stroški dela</b>		<b>602.635,15 €</b>
<b>SKUPAJ (a+b)</b>	<b>960.130,24 €</b>	

Vsi zneski v Preglednicah 15-17 vključujejo DDV.

## 5. URESNIČEVANJE KADROVSKEGA NAČRTA

V podjetju SOLINE Pridelava soli d. o. o., ki ga sestavlja več enot oziroma stroškovnih mest, bo javno službo ohranjanja narave izvajala **Služba za upravljanje parka**. Poleg direktorja - vodje parka, jo sestavljajo sodelavci za izvajanje upravljaljskih – stroškovnih, varstvenih, izvedbenih in nadzornih nalog, za izvajanje upravno-administrativnih in finančnih nalog ter za vzdrževanje poslovnih prostorov, materiala in opreme. Delo zaposlenih v podjetju Soline d.o.o. je porazdeljeno za izvajanje različnih sklopov (javna služba, projekti, sanacijski program, druge dejavnosti podjetja).

Reorganizacija in nova sistemizacija delovnih mest se uporablja od 1.12.2016. Opis delovnih mest in plačilni razredi so usklajeni z vrednostmi, ki se uporabljajo v javni upravi.

## SKLAD ZA PODNEBNE SPREMEMBE 2022

### IZVEDBA UKREPOV ZA OBVLADOVANJE VPLIVOV PODNEBNIH SPREMEMB NA SOLINSKE EKOSISTEME SEČOVELJSKIH SOLIN

#### UKREP 1. POPRAVILO, PRILAGODITEV IN ZAMENJAVA ZAPORNIČNIH SISTEMOV MED PRETOČNIMI KANALI TER PRETOČNIMI KANALI IN MORJEM

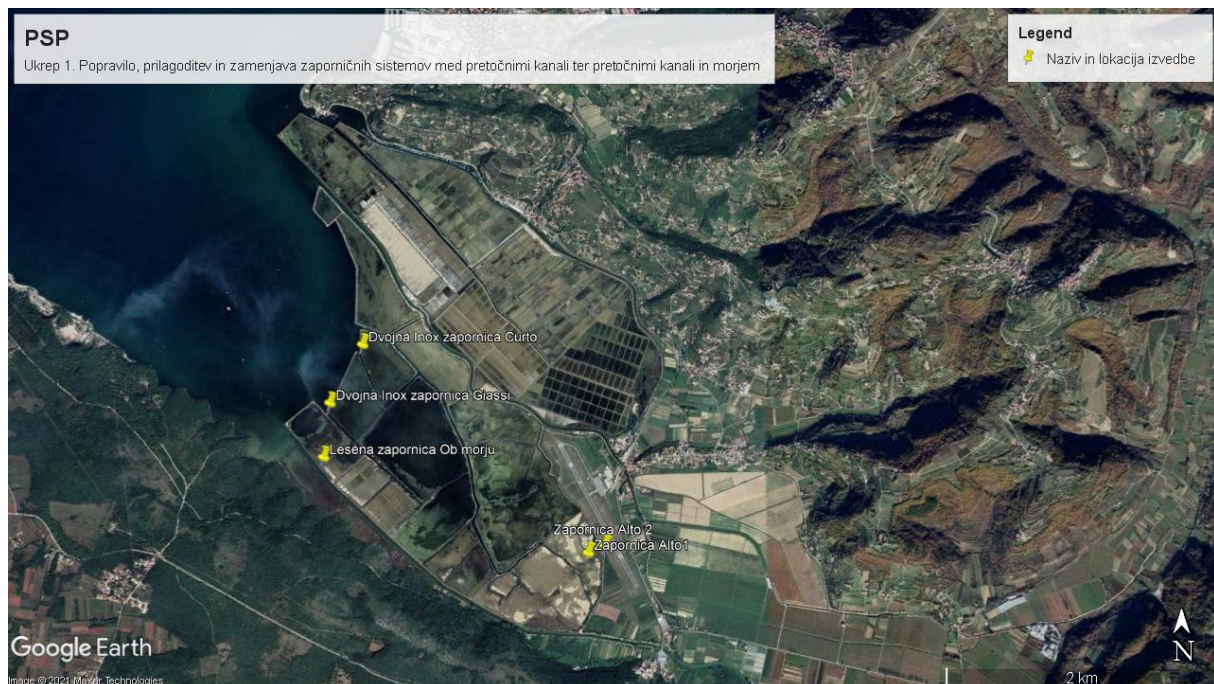
V letu 2022 smo izvedli naslednje postavitev zapornic:.

- Izdelava in postavitve dvojne inox zapornice v nov zapornični sistem Giassi
- Izdelava in postavitve dvojne inox zapornice v nov zapornični sistem Curto
- Izdelava in postavitve lesene zapornice s krili v nov zapornični sistem na nasipu Alto za uravnavanje nivoja vode za močvirsko sklednico
- Izdelava in postavitve lesene zapornice s krili v nov zapornični sistem na nasipu Alto za uravnavanje nivoja vode na rastišču ozkolistne mrežice (*Limonium angustifolium*)
- Izdelava in postavitve lesene zapornice s krili v star dotrajan zapornični sistem na območja Ob morju, s katerim bomo preprečili nenadzorovan vdor vode iz tega območja in možnost odvajanja

**Skupno število zapornic, ki smo jih zamenjali je 5**

Vrednost izvedenih del :

**70.000,00 €**



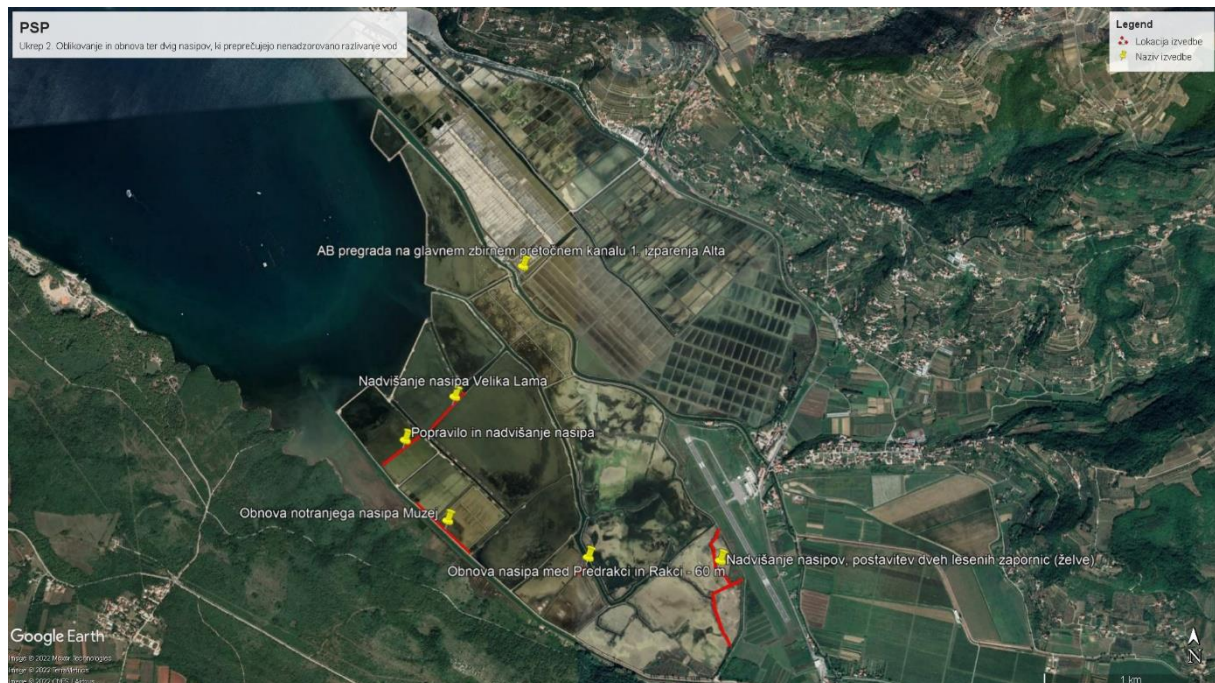
SL. 1 SITUACIJA ZAPORNIČNIH SISTEMOV

UKREP 2. OBLIKOVANJE IN OBNOVA TER DVIG NASIPOV, KI PREPREČUJEJO NENADZOROVANO RAZLIVANJE VOD

- Obnova in dvig zemeljskega nasipa med območjema Predrakci – Rakci (60 m). **2.854,80 €**
- Obnova in dvig zemeljskega nasipa na območju Alto (907 m). **43.155,06 €**
- Obnova in dvig zemeljskega nasipa na območju bazena Ob morju (284 m). **13.512,72 €**
- Obnova in dvig zemeljskega nasipa na območju Muzeja solinarstva (426 m). **20.269,08 €**
- Obnova in dvig zemeljskega nasipa na območju bazena Velika Lama (304 m). **14.464,32 €**
- Obnova AB pregrade na glavnem zbirnem pretočnem kanalu 1. izparenja Alta (5 m). **66.537,26 €**

**Skupna dolžina nasipov obnovljenih v letu 2022 je 1986 m**

Vrednost izvedenih del **160.793,24 €**



SL. 2 SITUACIJA NASIPOV

V finančnem planu in načrtu dela KPSS za leto 2022 je bilo predvideno 230.800,00 EUR za ukrepe obvladovanja podnebnih sprememb na mokrišča, vrednost izvedenih del pa znaša 230.793,24 EUR.

#### UKREPI ZA SPODBUJANJE TRAJNOSTNE MOBILNOSTI OBMOČIJ OHRANJANJA NARAVE

---

##### UKREP 1. UKREPI ZA UMIRJANJE PROMETA NA VHODU V LERO IN FONTANIGGE

V letu 2022 je bilo izvedeno storitev (posnetek stanja, projektiranje rešitev) in nabavljena oprema (zapornice, signalizacija) v višini 9.784,40 EUR

V finančnem planu in načrtu dela KPSS za leto 2022 je bilo predvideno 117.000,00 EUR za ukrepe spodbujanje trajnostne mobilnosti, izvedeno pa 9.784,40 EUR. Ostala predvidena dela se bodo izvedla v letu 2023.

##### UKREP 2. NAKUP ELEKTRIČNEGA VOZILA ZA IZVAJANJE NEPOSREDNIH AKTIVNOSTI ZA VARSTVO VRST IN HABITATNIH TIPOV

Planirana nabava kombiniranega električnega vozila (8+1) za prevoz terenskih delavcev in orodja na lokacije v parku, kjer se uravnava vodni režim in kjer potekajo vzdrževalna dela na nasipih in zapornicah v višini 45.000,00 EUR se zaradi dolgih dobavnih rokov ni izvedla in je prenesena v leto 2023.

#### Povzetek :

Realizacija sklada za podnebne spremembe v letu 2022 skupaj z DDV znaša 240.577,64 EUR.