



Krajinski park Sečoveljske soline  
Parco Naturale delle Saline di Sicciole



# FINANČNI NAČRT IN PROGRAM DELA ZA LETO

# 2021

## EKIPA KPSS



# LETNI NAČRT UPRAVLJANJA KPSS 2021





# FINANČNI NAČRT IN PROGRAM DELA ZA LETO 2021

*Ekipa KPSS*

## KAZALO VSEBINE

<b>KAZALO VSEBINE</b> .....	<b>3</b>
<b>1. PREDSTAVITEV ZAVAROVANEGA OBMOČJA IN UPRAVLJAVCA</b> .....	<b>5</b>
KRAJINSKI PARK SEČOVELJSKE SOLINE.....	5
Pravna in druga dejstva .....	5
Osebna izkaznica KPSS .....	6
<b>2. OCENA IZVAJANJA PREDHODNEGA LETNEGA PROGRAMA DELA IN FINANČNEGA NAČRTA</b> .....	<b>6</b>
Cilj 1: OHRANITEV NARAVNIH VREDNOT, VRST IN HABITATNIH TIPOV TER KRAJINE.....	6
Cilj 2: OMOGOČANJE DOŽIVLJANJA IN SPOZNAVANJA PARKA .....	8
Cilj 3: PRISPEVANJE K URESNIČEVANJU CILJEV JAVNEGA INTERESA Z DRUGIH PODROČIJ.....	9
Cilj 4: OMOGOČANJE POVEZANOSTI LOKALNEGA PREBIVALSTVA S PARKOM .....	9
Cilj 5: IZVAJANJE NEPOSREDNEGA NADZORA V NARAVI .....	10
Cilj 6: SPLOŠNE NALOGE IN AKTIVNOSTI.....	11
<b>3. OCENA STANJA NARAVNIH VREDNOT IN BIOTSKE RAZNOVRSTNOSTI</b> .....	<b>12</b>
Naravne vrednote .....	12
Stanje biotske raznovrstnosti: habitatnih tipov, rastlinskih in živalskih vrst.....	13
Habitatni tipi .....	13
<b>4. GLAVNE PRIORITETE IN CILJI UPRAVLJANJA V LETU 2021</b> .....	<b>17</b>
Cilj 1: OHRANITEV NARAVNIH VREDNOT, VRST IN HABITATNIH TIPOV TER KRAJINE.....	18
Cilj 2: OMOGOČANJE DOŽIVLJANJA IN SPOZNAVANJA PARKA .....	18
Cilj 3: PRISPEVANJE K URESNIČEVANJU CILJEV JAVNEGA INTERESA Z DRUGIH PODROČIJ.....	18
Cilj 4: OMOGOČANJE POVEZANOSTI LOKALNEGA PREBIVALSTVA S PARKOM .....	19
Cilj 5: IZVAJANJE NEPOSREDNEGA NADZORA V NARAVI .....	19
Cilj 6: SPLOŠNE NALOGE IN AKTIVNOSTI.....	19
<b>5. LETNI PROGRAM AKTIVNOSTI</b> .....	<b>20</b>
Cilj 1. (P1) OHRANITEV NARAVNIH VREDNOT, VRST IN HABITATNIH TIPOV TER KRAJINE .....	20
Cilj 2. OMOGOČANJE DOŽIVLJANJA IN SPOZNAVANJA PARKA .....	27
Cilj 3. PRISPEVANJE K URESNIČEVANJU CILJEV JAVNEGA INTERESA Z DRUGIH PODROČIJ.....	29
Cilj 4. OMOGOČANJE POVEZANOSTI LOKALNEGA PREBIVALSTVA S PARKOM .....	31

Cilj 5. (P1) IZVAJANJE NEPOSREDNEGA NADZORA V NARAVI .....	31
Cilj 6. SPLOŠNE NALOGE IN AKTIVNOSTI.....	33
<b>6. PREGLED FINANČNEGA OKVIRA .....</b>	<b>35</b>
<b>7. KADROVSKI NAČRT .....</b>	<b>38</b>
<b>PRILOGA – PODNEBNI SKLAD .....</b>	<b>42</b>
Ukrepi za preprečevanje in obvladovanje vnosa in širjenja invazivnih tujerodnih vrst .....	42
Ukrepi za obvladovanje vplivov podnebnih sprememb na solinske ekosisteme Sečoveljskih in Strunjanskih solin ter druga mokrišča na zavarovanih območjih Natura 2000.....	42
Trajnostna mobilnost.....	44

## 1. PREDSTAVITEV ZAVAROVANEGA OBMOČJA IN UPRAVLJAVCA

### KRAJINSKI PARK SEČOVELJSKE SOLINE

Sečoveljske soline so nastale na naplavinah reke Dragonje in so delo človeških rok. Pred posegom v ta prostor je bilo obsežno izlivno območje reke preprejeno z različnimi, med seboj bolj ali manj naravno povezanimi habitati. S površino približno 700 ha leži Krajinski park Sečoveljske soline (KPSS) na skrajnem jugozahodnem delu Slovenije, tik ob meji z Republiko Hrvaško, v južnem delu občine Piran. Severni del parka, kjer še poteka aktivna pridelava soli, se imenuje Lera. Od južnega dela parka, imenovanega Fontanigge, ga ločuje struga kanala Grande.

Sečoveljske soline so del krajinskega parka. Na severu so omejene s strugo Kanala sv. Jerneja, na vzhodu v večjem delu z nasipom bivše ozkotirne železnice, na jugu pa s Kanalom sv. Odorika, po katerem danes teče pred leti vanj preusmerjena reka Dragonja. Na zahodu jih varujejo morski nasipi v Piranskem zalivu.

Območje Lere je razdeljeno na predel kristalizacije in območja za zgoščevanje morske vode. Na Leri so značilna bivališča rastlinskih in živalskih vrst omejena na različno slana solna polja, solinske kanale in nasipe. Fontanigge ležijo med kanalom Grande in reko Dragonjo. Na zahodu so obdane z morskim visokovodnim nasipom, na vzhodu pa z agrarno površino. Na Fontaniggeah je mreža kanalov, ki so v preteklosti služili za dovod morske vode do posameznih solnih polj, za odvod izrabljenih in padavinskih vod ter za transportne plovne poti.

V KPSS se prepletajo trije temeljni vidiki rabe prostora: naravovarstveni, kulturni in gospodarski, s tremi gospodarskimi dejavnostmi: solinarstvom, obiskovanjem, rekreacijo ter z drugimi dopolnilnimi dejavnostmi. Vlada Republike Slovenije je sprejela Uredbo o Krajinskem parku Sečoveljske soline z namenom, da zavaruje naravno območje in ohrani biotsko raznovrstnost tipičnega solinarskega ekosistema.

Na Fontaniggeah je bila pridelava soli v 60. letih prejšnjega stoletja opuščena, v okviru dejavnosti Muzeja solinarstva pa se še prideluje sol na način, ki izvira iz 14. stoletja. V KPSS se prepletajo trije temeljni vidiki rabe prostora: naravovarstveni, kulturni in gospodarski, s tremi gospodarskimi dejavnostmi: solinarstvom, obiskovanjem, rekreacijo ter z drugimi dopolnilnimi dejavnostmi.

### Pravna in druga dejstva

Vlada Republike Slovenije je območje Sečoveljskih solin leta 2001 z **Uredbo o Krajinskem parku Sečoveljske soline, Ur. l. RS, št. 29/01 in 46/14 – ZON-C** (v nadaljnjem besedilu: Uredba) razglasila za krajinski park. Območje Muzeja solinarstva, ki deluje na območju Krajinskega parka Sečoveljske soline, je bilo z odlokom Vlade RS istočasno razglašeno za kulturni spomenik državnega pomena (Odlok o razglasitvi Muzeja solinarstva za kulturni spomenik državnega pomena, Ur. l. RS, št. 29/01). Sečoveljske soline so bile februarja 1993 kot prvo slovensko mokrišče uvrščene na seznam mednarodno pomembnih mokrišč pod okriljem Ramsarske konvencije o močvirjih. Zaradi velikega ornitološkega pomena so Sečoveljske soline uvrščene v mrežo območij posebnega varstva in med posebna ohranitvena območja po merilih Direktiv Evropske Unije v okviru omrežja Natura 2000. So naravna vrednota državnega pomena in ekološko pomembno območje. Vlada Republike Slovenije je leta 2011 sprejela **Uredbo o Načrtu upravljanja Krajinskega parka Sečoveljske soline za obdobje 2011–2021** (Uradni list RS, št. 53/11; v nadaljevanju: Načrt upravljanja).

Na podlagi prvega in četrtega odstavka 49. člena v zvezi z drugim odstavkom 163. člena Zakona o ohranjanju narave (Uradni list RS, št. 96/04 – uradno prečiščeno besedilo, 61/06 – ZDru-1, 8/10 – ZSKZ-B, 46/14, 21/18 – ZNOrg in 31/18) je dne 11.7.2018 Vlada Republike Slovenije izdala **U R E D B O o spremembah Uredbe o Krajinskem parku Sečoveljske soline**, s katero se je zaradi arbitražne odločitve spremenila meja Krajinskega parka Sečoveljske soline. Površina parka se je s tem zmanjšala za dobrih 48 ha.

### Osebná izkaznica KPSS

**Površina:** 700 ha

**Naselja v parku:** 0

**Število prebivalcev v parku:** 0

**Lastništvo:** Republika Slovenija, manjši del Občina Piran in zasebni lastniki.

**Upravljavéc:** podjetje SOLINE Pridelava soli, d. o. o., na podlagi podeljene koncesije za upravljanje parka. V podjetju SOLINE Pridelava soli d. o. o. varujemo in trajno ohranjamo naravno in kulturno dediščino na območju Krajinskega parka Sečoveljske soline ter pridelujemo sol na tradicionalen način. V skladu z Uredbo in Uredbo o koncesiji za rabo naravne vrednote Sečoveljskih solin in o koncesiji za upravljanje Krajinskega parka Sečoveljske soline (Uradni list RS, št. 11/02), sta po opravljenem javnem razpisu za podelitev koncesije REPUBLIKA SLOVENIJA (koncedent) in družba SOLINE Pridelava soli d. o. o., Seča 115, 6320 Portorož (koncesionar) 15. 7. 2003 sklenila Koncesijsko pogodbo za upravljanje Krajinskega parka Sečoveljske soline in rabo naravne vrednote Sečoveljske soline za obdobje dvajsetih let.

**Varstvena območja v parku:** prvo varstveno območje, ki obsega območje Fontanigge, drugo varstveno območje, ki obsega območje Lere, in tretje varstveno območje, ki obsega neposredno okolico solin.

**Vplivno območje parka:** povodje Dragonje in Drnice ter akvatorij Piranskega zaliva, vključno s polotokom Seča, in južno pobočje Savudrijskega polotoka.

**Muzej solinarstva:** kulturni spomenik državnega pomena, ki je znotraj parka na Fontaniggeah; upravljavéc: Pomorski muzej »Sergej Mašera« iz Pirana.

## 2. OCENA IZVAJANJA PREDHODNEGA LETNEGA PROGRAMA DELA IN FINANČNEGA NAČRTA

Prioritete izvajanja so bile usmerjene predvsem k ohranjanju NV, vrst ter habitatnih tipov ter zagotavljanje optimalnih razmer zanje, zato smo izvedli številne naravovarstvene akcije (monitoring) ter izvajali redni naravovarstveni nadzor. Cilji, ki smo si jih zadali, so bili uspešno izpeljani po letnem planu, večjih odstopanj ni bilo.

### Cilj1: OHRANITEV NARAVNIH VREDNOT, VRST IN HABITATNIH TIPOV TER KRAJINE

Izvajali smo aktivnosti, ki ohranjajo vse bistvene lastnosti naravnih vrednot ter vse habitatne tipe, vse domorodne rastlinske in živalske vrste v uravnoteženih velikostih populacij ter v dobrem stanju ohranjenosti. Redno smo spremljali vreme ter stanje ptic po ustaljeni metodologiji ter v skladu s protokolom spremljanja stanja in varstva biotske raznovrstnosti, ki je bil izdelan v okviru akcijskega načrta (tedenski popisi celotnega območja, kartirni popisi gnezdičk, posebni popisi) z rednim vnosom podatkov, njihovo digitalizacijo in obdelavo ter pripravo upravljavskih izhodišč in ustreznih objav.

Za doseganje cilja 1 smo v letu 2020 skladno z načrtom upravljanja izvedli sledeče:

- nadaljevanje rednega spremljanja stanja habitatnih tipov s hkratnim monitoringom razširjenosti tujerodnih vrst,
- redno spremljanje stanja ptic po ustaljeni metodologiji ter v skladu s protokolom spremljanja stanja in varstva biotske raznovrstnosti, ki je bil izdelan v okviru akcijskega načrta (tedenski popisi celotnega območja, kartirni popisi gnezdičk, posebni popisi) z rednim vnosom podatkov, njihovo digitalizacijo in obdelavo ter pripravo upravljavskih izhodišč in ustreznih objav,
  - izveden je bil popis gnezd hromega volnoritca,
  - izveden je bil monitoring močvirske sklednice, s pomočjo spremljanja oddajnikov smo že drugo leto zapovrstjo beležili njihov teritorij, njihove poti, velikost habitata, z monitoringom nadaljujemo,
  - spremljanje vremenskih parametrov in njihova implementacija pri upravljavskih načrtih,
  - vzdrževanje tradicionalnega solinarstva,
  - vzdrževanje ustreznega vodnega režima ter vzdrževanje nasipov in brežin, razen tam, kjer smo imeli težave s puščanjem zaporničnih sistemov.

Za ohranjanje ugodnega ohranitvenega stanja habitatov in živalskih vrst smo v letu 2020 nadaljevali z utečenim upravljanjem vodnega režima v Sečoveljskih solinah. Sukcesija halofitnih trajnic se nadaljuje, imeli pa smo težave s poplavljanjem morske vode zaradi dotrajanih zaporničnih sistemov na območju Alto.

2 x je bilo pokošeno območje zarasti na Fontaniggeah v dolžini 7.3 km.

Z rednim odvajanjem in zapiranjem glavne zapornice na vhodu kanala Pichetto je bilo preprečeno nenadzorovano poplavljanje gnezdišč. Težave pa so nastopile zaradi puščanja zaporničnega sistema na vhodu v kanal Curto. Zaradi tega je bil večji del gnezdišča Curto-Pichetto pod vodo.

Obnovljena je bila cesta za prevoz obiskovalcev z električnim vlakom od vhoda na Fontaniggeah do Muzeja solinarstva, vendar vlak do muzeja v sezoni 2020 ni vozil, saj je bil Muzej Solinarstva zaprt.

Vzdrževane so bile parkovne table in klopi, večkrat so bile pokošene poti za obiskovalce in okolica klopi ter tabel na Fontaniggeah.

Omogočena je tradicionalna pridelava soli na 26 solnih poljih na Leri.

Območja na katerih so gnezdišča vseh pomembnih vrst ptic v Sečoveljskih solinah smo prek zaporničnega sistema ob plimah nalivali z vodo, ponekod je bil vzpostavljen stalen dotok in odtok vode. S tem smo na gnezdiščih zagotovili idealne razmere, saj je bila voda čista (ni prihajalo do anoksij in posledično do botulizma), obenem pa je bilo v taki vodi obilo hrane za ptice in druge organizme. Vodo iz Fontanigg smo uporabljali tudi za proizvodnjo soli. Težave z vodo smo imeli le na gnezdišču Curto-Pichetto in ponekod na območju Alto.

Ugotovitve dolgoročnega izvajanja monitoringa so najboljša povratna informacija o uspešnosti zagotavljanja optimalnih življenjskih razmer ter upravljanja krajinskega parka. Dosedanje spremljanje stanja naravnih vrednot in biotske raznovrstnosti Krajinskega parka Sečoveljske soline je večinoma pokazalo ugodne rezultate, ki so posledica ustreznega upravljanja v preteklih letih.

Monitoring vremena izvajamo s pomočjo dveh vremenskih postaj Davis Vantage Pro2 Plus, ki sta bili kupljeni in postavljeni v okviru projekta CLIMAPARKS. Zajem vremenskih podatkov poteka v 15 minutnih intervalih. Podatke shranjujemo s pomočjo programa WeatherLink 5.9.2. V tem delu Slovenije so vetrovi zelo pomemben pokrajinski dejavnik. Podatke vetrov iz obeh vremenskih postaj, smo s pretvorbo kardinalnih smeri v stopinje

ter s pomočjo programa WindRose PRO3 prikazali z vetrno rožo. Vsi vremenski podatki so dostopni tudi na našem spletnem portalu <http://www.kpss.si/vreme>, kjer si jih je mogoče ogledati tudi v dnevnem, mesečnem in letnem grafičnem prikazu.

Z vzdrževanjem približno 50 ha okopnin, ki jih občasno zalijemo z morsko vodo še vedno dosegamo ugodno sukcesijo halofitnih trajnic, predvsem grmičaste členjače (*Arthrocnemum fruticosum*), tolščakaste lobode (*Atriplex portulacoides*) in ozkolistne mrežice (*Limonium angustifolium*). Površina rastišč slednje se je v zadnjih nekaj letih povečala za več kot 10 x, saj je nekdanji obsežni halofitni travnik pred muzejem solinarstva pred več kot 30 leti povsem izginil. Kljub ukrepom na tem območju zaraščanja ne beležimo, zato smo območje z obnovo nekaterih nasipov spremenili v gnezdišče in zalili z vodo. Vzrok za to bi lahko bila podlaga brez ali z izredno malo nutrienti. Na obsežnih površinah drugega zgoščevanja se razrašča osočnik (*Salicornia europaea*).

Skupaj smo opravili 830 ur monitoringa Natura 2000 vrst, 369 ur smo jih opravili za vzdrževanje ustreznega vodnega režima habitatov. 38 ur pa za vzorčenje in meritve vode.

Čeravno je dolgoletni trend gnezditvenih populacij naših Natura 2000 vrst dokaj stabilen ali v zmernem porastu, smo letos zabeležili upad gnezdečih parov pri nekaterih vrstah (najbolj drastično pri beločelem deževniku), razen pri navadni čigri. Ta je letos gnezdila z rekordnimi 79 pari (lani 53).

Ker smo tudi letos registrirali plenjenje lisic na gnezdiščih čiger in sabljark, smo ustrezne inšpekcijske organe prosili za izdajo stalnega dovoljenja za izredni odstrel in odstranitev lisic iz območja Fontanigge. Skupaj s predstavniki LD Strunjan in Republiške lovske inšpektorice smo opravili ogled vseh območij, kjer prihaja do plenjenja. 27.10.2020 smo od Ministrstva za kmetijstvo, gozdarstvo in prehrano prejeli odločbo, v kateri se lokalni LD Strunjan dovoli izredni poseg v populacijo srnjadi, divjega prašiča, lisice, šakala, jazbeca, fazana, nutrije, poljskega zajca, srake in sive vrane na področju Letališča Portorož in KPSS. Odstrel omenjene divjadi se lahko vrši preko celega leta, ne glede na lovno dobo divjadi.

Tudi letos so na območju KPSS gnezdili navadna postovka (*Falco tinnunculus*), čuk (*Athene noctua*), veliki skovik (*Otus scops*) in čebelar (*Merops apiaster*), kar gre pripisati ugodnim gnezditvenim pogojem. Za slednje smo tik pred prihodom uredili gnezditvene stene ob Dragonji, v katerih je letos gnezdilo najmanj 10 parov.

V okviru rednega dela smo s košnjo in mulčenjem odstranjevali nekatere tujerodne vrste, kot sta verlotov pelin in luskasta nebina.

Na obročkovalski postaji Stojbe v KPSS smo v sodelovanju s sodelavci PMS izvedli neprekinjen lov ptic od 20.8.2020 do vključno 28.8.2020. Ujeli smo 1022 ptic, 49 različnih vrst.

## **Cilj 2: OMOGOČANJE DOŽIVLJANJA IN SPOZNAVANJA PARKA**

Na spletnem portalu je možna »online« prijava na vodene ogledе KPSS, ki jo vodi zaposlena v KPSS. Obenem se na obeh recepcijah izvaja monitoring obiska, s katerim spremljamo nosilnost okolja pri zagotavljanju optimalnih razmer za ohranjanje vrst in habitatnih tipov.

V Krajinem parku Sečoveljske soline smo 2019 uvedli nov režim vstopanja na območje Lere preko vrtljivih portalnih vrat s čitalcem črtnе kode ali RFID kartico. Vstopanje poteka nemoteno, čeravno je zaradi posedanja terena (temeljev) prišlo do okvare pogonskega motorja na drsnih vratih.

V obdobju 2002–2020 je KPSS obiskalo 693.709 obiskovalcev. V obdobju 2006–2020 je KPSS obiskalo 623.729 obiskovalcev.

V letu 2020 nas je obiskalo 24.454 obiskovalcev, kar je več kot 50% manj v primerjavi z obiskom v letu 2019. Domačih obiskovalcev je bilo 18.653 (67,3%), medtem ko je bilo tujih obiskovalcev manj in sicer 5.801 (23,7%). Večina obiskovalcev je obiskalo območje Lera. Muzej solinarstva na Fontaniggeah je bil zaprt.

Do konca leta smo opravili 98 vodenih ogledov, ki se jih je udeležilo 2.811 obiskovalcev, kar je precej manj kot lani.

Od 31. avgusta do 26. septembra 2020 smo v okviru projekta "MAD 2020 - Sredozemski akcijski dan 2020" izvedli 5 strokovno vodenih ogledov Krajinskega parka Sečoveljske soline, ki se jih je udeležilo 130 udeležencev vseh starosti. Med dvournim ogledom so se obiskovalci seznanili s pomenom sredozemskih mokrišč, ki vključujejo tudi Sečoveljske soline, v centru za obiskovalce pa so si ogledali kratek film o Krajinskem parku Sečoveljske soline.

Desetina (11,4 %) obiskovalcev se je odločila za voden ogled. 73,5 % je bilo domačih obiskovalcev, 26,5 % vodenih ogledov pa predstavljajo tujci, med katerimi je največ italijansko (10,2 %) in nemško (9,2 %) govorečih obiskovalcev, sledijo jim angleško govoreči obiskovalci (7,1 %).

Po strukturi obiskovalcev so na prvem mestu odrasli obiskovalci (69,6 %), na drugem so otroci in študenti (23,6 %), sledijo jim upokojenci (6,6 %) in osebe s posebnimi potrebami (0,6 %).

Število obiskovalcev Krajinskega parka Sečoveljske soline se je v primerjavi s povprečjem zadnjih petih let več kot prepolovilo, vzroke temu gre pripisati predvsem razmeram in ukrepom povezanih s Covid-19.

V KPSS je bilo v letu 2020 prodanih 30 letnih kart. Prodanih je bilo tudi 341 družinskih vstopnic, 8.797 odraslih in 4.279 otroških, dijaških, študentskih in upokojenskih vstopnic za dnevni vstop. 260 obiskovalcev je vstopilo v KPSS brezplačno (CŠOD Burja, spremljevalci skupin, vodniki ipd.).

Po kopnem je v park vstopilo skupaj 23.781 obiskovalcev, medtem ko je s plovilom v park priplulo 673 obiskovalcev. S kolesom je v park vstopilo 1476 obiskovalcev.

Thalasso Spa Lepa Vida je obiskalo 6.572 obiskovalcev.

### **Cilj 3: PRISPEVANJE K URESNIČEVANJU CILJEV JAVNEGA INTERESA Z DRUGIH PODROČIJ**

Za zagotavljanje ohranjanja, predstavljanja in spoznavanja kulturne dediščine pred Muzejem solinarstva je skrbel solinar. Zagotovljen je bil reden dotok vode iz kanala Pichetto do Male Lame ter naprej do Muzeja solinarstva. Zagotovljena je bila izmenjava vode prek kanala Giassi.

Obnovljeni in vzdrževani so bili nasipi solnega polja Muzeja solinarstva v skupni dolžini 1500 m, zamenjane dotrajane zapornice, vzdrževana solna polja (konciranje, taciranje, pranje...).

### **Cilj 4: OMOGOČANJE POVEZANOSTI LOKALNEGA PREBIVALSTVA S PARKOM**

Nadaljevale so se aktivnosti v Skupnosti naravnih parkov Slovenije za osnovnošolce.

2.2.2020 smo s strokovnim vodenjem od Fontanigg do Lere v KPSS obeležili Svetovni dan mokrišč, ki potekal pod sloganom: Mokrišča in biotska raznovrstnost. Strokovnega vodenja pod taktirko naših treh

naravovarstvenih nadzornikov sta se udeležila le dva udeleženca, kar nas je glede na aktualno tematiko in obsežne objave na vseh družbenih omrežij, precej presenetilo.

Tudi v letu 2020 smo v Krajinskem parku Sečoveljske soline v marcu gostili skupino oseb s posebnimi potrebami in posebnimi talenti. V okviru umetniške delavnice ARTDOWNUP 2020, ki jo je organiziral Center za komunikacijo, sluh in govor Portorož je nastalo veliko umetniških del, ki jih bomo v letu 2021 predstavili na odprtju razstave v Casermi v Krajinskem parku Sečoveljske soline.

## **Cilj 5: IZVAJANJE NEPOSREDNEGA NADZORA V NARAVI**

Nadzorna služba šteje 3 naravovarstvene nadzornike s pooblastilom po ZON in po Zakonu o prekrških (ZP-1; Uradni list RS, št. 7/03 *et al.*) ter enega prostovoljnega naravovarstvenega nadzornika.

Delo naravovarstvenih nadzornikov Krajinskega parka Sečoveljske soline vključuje naslednje naloge:

neposredni nadzor v naravi, ki obsega spremljanje stanja v obliki rednih tedenski obhodov območja (občasno ponoči), nadzor nad izvajanjem varstvenega režima in pogojev obiskovanja, ugotavljanje dejanskega stanja pri kršitvah, skupaj z opozarjanjem in osveščanjem kršiteljev varstvenega režima ter izrekanjem glob v primerih večjih ali ponovljenih kršitev in obveščanje pristojnih inšpekcijskih organov in policije,

- občasni obhodi po okolici parka z namenom preverbe obstoječih in novih virov ogrožanja in konkretnih groženj za krajinski park,
- nadzor nad gradnjo infrastrukture za obisk parka,
- nadzor nad vzdrževalnimi in obnovitvenimi deli znotraj meja krajinskega parka, predvsem nad izvedbo del zunanjih izvajalcev,
- priprava poročil in obveščanje nadrejenih in ministrstva o kršitvah, izrečenih opozorilih in globah, kot tudi virih ogrožanja in grožnjah, ki se pojavljajo izven meja območja,
- nadzor, omejevanje in odstranjevanje tujerodnih vrst in
- vzdrževanje parkovnih tabel in njihova zamenjava ob dotrajanosti
- redno izobraževanje nadzornikov za zagotavljanje delovanja s polnimi pooblastili.

Ključna področja, kjer prihaja do kršitev:

Z ustrezno postavitvijo ograj in zapornic na obeh vloh v KPSS ter z objavo urnikov in ustnim opozarjanjem ter ozaveščanjem obiskovalcev o ciljih in varstvenih režimih Krajinskega parka Sečoveljske soline, se je število kršitev varstvenega režima parka bistveno zmanjšalo v primerjavi z leti poprej. Poudariti je potrebno, da nam v letošnjem letu veliko pomagajo tudi policisti, ki opravljajo mejno kontrolo ob reki Dragonji, predvsem v nočnem času, ko je bilo veliko kršitev in nam zadeve odstopijo v nadaljnji prekrškovni postopek.

Kršitve varstvenega režima parka v prvi polovici 2020 se še vedno nanašajo na ribolov v nočnem času, hojo izven označenih poti ter sprehajanje psov brez povodca.

V letu 2020 smo opravili 1497 ur nadzora v naravi, od tega 972 ur na Fontaniggeah (prvo varstveno območje). Izvajali smo tudi redne obhode in nadzor v Jernejevem kanalu.

V okviru sodelovanja z drugimi nadzornimi službami smo opravili še 84 delovnih ur, 8 ur smo porabili za dodatno postavitev infrastrukture za omejevanje motenj in nadzor, 62 ur pa za vzdrževanje te infrastrukture. 114 delovnih ur je bilo potrebnih za ukrepanje po ZON-u in vodenje prekrškovnih postopkov.

Izdali smo 3 plačilne naloge, 2 odločbi, izrekli smo 30 ustnih opozoril, eno zadevo pa smo predali v obravnavo ustrezni inšpekcijski službi MOP ter eno zadevo, ki se je nanašala na ilegalni ribolov Hrvatov v KPSS predali ribiškemu inšpektorju, ki nas je kasneje pozval k uradnemu pričanju.

## Cilj 6: SPLOŠNE NALOGE IN AKTIVNOSTI

- Priprava letnega načrta in dnevnega razvrščanja dela za opravljanje v načrtu določenih nalog (PIS).
- Organizacija in priprava poročila o delu Odbora Parka.
- Upravljanje z nepremičninami, ki so v lasti ustanovitelja na zavarovanem območju za potrebe upravljanja.
- V letu 2020 smo se kot partner prijavi na projekt LIFE URCA PROEMYS - URgent Conservation Actions pro *Emys orbicularis* & *Emys trinacris*, ki ga vodi italijanski WWF. Projekt je šel uspešno skozi prvo preverjanje.
- Kot pridruženi partner sodelujemo na projektu SAZU Tune UP. V tem času smo izvedli 3 Zoom Online delavnice z vodilnim partnerjem in deležniki.
- Sodelovali smo pri pripravi projekta LIFE NarClS, ki ga vodi ARSO. Projekt je bil sprejet. KPSS bo v projektu sodeloval kot eden od treh vključenih zavarovanih območij, ki ima vzpostavljeno podatkovno bazo.
- Sodelovanje z Zavodom za varstvo narave pri pripravi naravovarstvenih smernic glede Jernejevega kanala in Letališča Portorož.
- Sprotno računovodsko delo in priprava poročil.
- Redno vzdrževani prostori in oprema.
- Druge upravno-administrativne naloge.

**Preglednica 1: Napoved po virih financiranja – dejavnost javne službe ohranjanja narave / Upravljanje KPSS 2020**

Vrsta izdatka	Prorač-soft.delež PP153236	Podnebni sklad PP559*	Sredstva Sklada kmetijskih zemljišč in gozdov	Donacije	Drugi prihodki izvajanja dejavnosti javne službe	Sredstva prodaje blaga in storitev na trgu	Prispevek koncesionarja	SKUPAJ
Plače in drugi izdatki zaposlenim skupaj s prispevki in davki	420.000,00 €	0,00 €	- €	- €	- €	- €	- €	420.000,00 €
Izdatki financiranja, koncesijske dajatve	- €	0,00 €	- €	- €	- €	- €	- €	- €
Izdatki za blago in storitve	105.082,00 €	0,00 €	- €	- €	- €	120.000,00 €		225.082,00 €
Investicijski izdatki	- €	0,00 €	- €	- €	- €		- €	- €
<b>SKUPAJ*</b>	<b>525.028,00 €</b>	<b>0,00 €</b>	<b>0,00 €</b>	<b>0,00 €</b>	<b>0,00 €</b>	<b>120.000,00 €</b>	<b>0,00 €</b>	<b>645.028,00 €</b>

### 3. OCENA STANJA NARAVNIH VREDNOT IN BIOTSKE RAZNOVRSTNOSTI

Pri načrtovanju nalog in aktivnosti je upoštevano stanje naravnih vrednot in biotske raznovrstnosti.

**Preglednica 2: Stanje naravnih vrednot s kratko oznako dejavnikov ogrožanja**

Ime	Ident. št.	Kratka oznaka	Dejavniki ogrožanja	Stanje 2020
Sečoveljske soline	270 V	soline, nahajališče halita pri Sečovljah	Nevarnost poplav zaradi vod iz morja in neodzivnosti VGP Drava Ptuj, rabe naravnih virov, pritiskov na prostor iz okolice.	Ugodno
Sečovlje - Curto-Pichetto	3195	del solin pri Sečovljah	Zaradi dotrajanosti zapornice na vhodu kanala Curto obstaja nevarnost za poplave gnezdišč znotraj solin in povečuje škodo na nasipih.	Neugodno
Sečovlje - Ob Rudniku	3637	del solin pri Sečovljah, nahajališče halita	Brežine obeh vodnih oken je potrebno dodatno znižati in razširiti, saj so ponekod še vedno prestrme za močvirsko sklednico. Znižati in razširiti je potrebno tudi otoke v obeh vodnih oknih.	Ugodno
Sečovlje - Stare soline	3628	del solin pri Sečovljah	Po arbitraži spada del tega območja pod jurisdikcijo R Hrvaške	Ugodno
Sečovlje - Stojbe	3674	del solin pri Sečovljah	Območje je kljub zaraščanju še vedno pomembna postaja ptic selivk na preletu. Pomembno območje za močvirsko sklednico. Urediti gnezdišče zanj.	Delno ugodno

#### Naravne vrednote

Stanje naravnih vrednot (Sečoveljske soline, Sečovlje–Curto-Pichetto, Sečovlje-Stare soline, Sečovlje-Stojbe) je ugodno. Grožnja naravni vrednoti Sečoveljske soline predstavlja tudi idejna razširitev letališča in postavitev sistema VOR na območje tretjega zgoščevanja.

#### **NV Sečovlje-Ob Rudniku (3637)**

Stanje NV Sečovlje-Ob Rudniku 3637 je sicer ugodno, so pa brežine kljub znižanju še vedno za močvirsko sklednico prestrme in jih bo potrebno preurediti. Enako velja za otoke. Občasno bo potrebno odstraniti vegetacijo na nasipih.

#### **NV Sečovlje-Stojbe (3674)**

Stanje NV Sečovlje - Stojbe 3674 je v ugodnem ohranitvenem stanju. Potrebna so občasna mulčenja in košnja trave na površini 1,6 ha.

## Stanje biotske raznovrstnosti: habitatnih tipov, rastlinskih in živalskih vrst

### Habitatni tipi

Upravljali smo s približno 50 ha okopnin, jih občasno poplavalili in dosegli ugodno sukcesijo halofitov in halofitne vegetacije. Po štirih letih od vzpostavitve okopnin na Fontaniggeah, so rezultati zaraščanja slonoljubnih rastlin in vegetacije več kot pričakovani, saj so se nekatere površine povsem zarasle. Stanje ohranjenosti habitatnih tipov (HT 1310, 1140, 1420 in 1410) je ugodno. Tudi stanje ohranjenosti ostalih habitatnih tipov se izboljšuje.

#### HT 1320 Sestoji metličja (*Spartinion maritimae*)

Metličje ob ustju reke Dragonje je v ugodnem stanju ohranjenosti, vendar je po arbitražni odločitvi območje sedaj del ozemlja R Hrvaške. Ob Jernejevem kanalu se stanje ohranjenosti izboljšuje (število nelegalno privezanih plovil se je v zadnjih letih prepolovilo), čeravno ga še vedno ogrožajo vplivi nelegalnih in neurejenih privezov (onesnaženje, poškodbe habitata, fragmentacija rastišča ...).

#### HT 1130 Izlivi rek, estuariji

Ustje reke Dragonje je v ugodnem stanju ohranjenosti, vendar je večji del območja po arbitražni odločitvi v R Hrvaški. Ob izlivu Jernejevga kanala ga ogrožajo vplivi nelegalnih in neurejenih privezov (onesnaženje, poškodbe habitata ...).

**Preglednica 3: Stanje biotske raznovrstnosti v Krajinem parku Sečoveljske soline - vrste in habitatni tipi, za katere je opredeljeno posebno ohranitveno območje**

Habitatni tip / vrsta	Oznaka EU	Stanje ohranjenosti 2009	Dejavniki ogrožanja	Stanje ohranjenosti 2020
Sestoji metličja ( <i>Spartinion maritimae</i> )	HT 1320	neugodno	Metličje ob ustju reke Dragonje je v ugodnem stanju ohranjenosti, vendar je po arbitražni odločitvi območje sedaj del ozemlja R Hrvaške. Ob Jernejevem kanalu pa ga ogrožajo vplivi nelegalnega in neurejenih privezov (onesnaženje, poškodbe habitata, fragmentacija).	Delno ugodno
Pionirski sestoji vrst rodu <i>Salicornia</i> in drugih enoletnic na mulju in pesku	HT 1310	ugodno	Habitatni tip občasno ogroža le nenadzorovano poplavljanje, vendar so se z ukrepi površine povečale za 350 %	Ugodno
Muljasti in peščeni položji, kopni ob oseki	HT 1140	ugodno	Habitatni tip občasno ogroža le nenadzorovano poplavljanje, ki je posledica slabega stanja visokovodnih nasipov in dotrajanih zaporničnih sistemov.	Delno ugodno
Izlivi rek, estuariji	HT 1130	neugodno	Ustje reke Dragonje je v ugodnem stanju ohranjenosti, vendar je po arbitražni odločitvi območje sedaj del ozemlja R Hrvaške. Izliv Jernejevga kanala ogroža onesnaženje in fragmentacija	Delno ugodno
Sredozemska slana travišča ( <i>Juncelatia maritimi</i> )	HT 1410	neugodno	Sredozemska slana travišča so bila ogrožena predvsem zaradi neustreznega vodnega režima. S primernimi ukrepi smo stanje izboljšali za 400 %	Ugodno

Solinarka <i>Cyprinodon fasciatus</i>	1152	stabilna	Dolga sušna poletja lahko izsušijo posamezne odcedne jarke, vendar vrsta ni ogrožena, saj ima s solinarsko dejavnostjo na Leri optimalne pogoje. Ohranjanje solinarke je v tesni povezavi z ohranjanjem primernih mikrohabitatnih tipov	Ugodno
Močvirska sklednica <i>Emys orbicularis</i>	1220	neznano	Staranje populacije ob Rudniku, plenjenje jajc (lisica, jazbec...), kmetovanje	Ugodno
Hromi volnoritec <i>Eriogaster catax</i>	1074	neznano	Vrsta je v letu 2020 uspešno gnezdila in rojila. Dejavniki ogrožanja so predvsem zaraščanje z navadnim trstikovcem in zaraščanje črnega trna, na katerem vrsta gnezdi. V bodoče redčenje grmovja.	ugodno

**Preglednica 4: Stanje biotske raznovrstnosti v Krajinskem parku Sečoveljske soline - vrste ptic, za katere je bilo opredeljeno posebno območje varstva /Natura 2000**

Vrsta	Oznaka	Populacija 2009 - oseb./opaz.	Dejavniki ogrožanja / stanje ohranjenosti	Populacija 2020 - oseb./opaz.
Črnovrati ponirek <i>Podiceps nigricollis</i>	EPO, SPA	70/12	Motnje s plovili na prezimovanju / ugodno	255/12
Liska <i>Fulica atra</i>	EPO, SPA	3509/35	Drastičen upad zaradi globalnega upada populacije, predacija / neugodno	4/11
Polojnik <i>Himantopus himantopus</i>	EPO, SPA	42 parov		52 parov
Beločeli deževnik <i>Charadrius alexandrinus</i>	EPO, SPA	62 parov	Upad populacije, poplavljanje gnezdišč, motnje s strani človeka / neugodno	18 parov
Navadna čigra <i>Sterna hirundo</i>	EPO, SPA	52 parov	Stabilna populacija, poplavljanje gnezdišč, motnje s strani človeka, predacija / ugodno	79 parov
Mala čigra <i>Sternula albifrons</i>	EPO, SPA	36 parov	Stabilna populacija, poplavljanje gnezdišč, motnje s strani človeka / ugodno	27 parov
Rjava cipa <i>Anthus campestris</i>	EPO, SPA	0 parov	Zaradi izgube habitata po letu 2005 ni gnezdila, v letu 2017 gnezdila 2 para / ugodno	/
Polarni slapnik <i>Gavia arctica</i>	SPA	162/12	Prilov / ugodno	47/9
Sredozemski vranjek <i>Phalacrocorax aristotelis desmarestii</i>	SPA	9083/37	Drastičen upad zaradi sprememb na gnezdiščih (Hrvaška) ter neprimerne boje školjčičišč za prenočevanje/ neugodno	2645/14
Velika bela čaplja <i>Ardea alba</i>	SPA	365/83	Spremembe na gnezdiščih / neugodno	162/67
Mala bela čaplja <i>Egretta garzetta</i>	SPA	3375/189	Spremembe na gnezdiščih / neugodno	1963/113
Plamenec <i>Phoenicopterus roseus</i>	SPA	2/1	Ni znano / ugodno	7/7
Žvižgavka <i>Anas penelope</i>	SPA	2002/22	Drastičen upad zaradi globalnega upada populacije / neugodno	321/11
Žerjav <i>Grus grus</i>	SPA	37/3	Ni znano / ugodno	1056/2
Sabljarka <i>Recurvirostra avosetta</i>	SPA	4 pari	Močan porast gnezdeče populacije, ogrožajo jo plenilci in poplavljanje gnezdišč / ugodno	50 parov
Zlata prosenka <i>Pluvialis apricaria</i>	SPA	0/0	Ni znano / ugodno	3/2
Spremenljivi prodnik <i>Calidris alpina</i>	SPA	210/6	Ni znano / ugodno	653/13
Togotnik <i>Calidris pugnax</i>	SPA	82/12	Ni znano / ugodno	854/25
Rumenonogi galeb <i>Larus michahellis</i>	SPA	58919/195	Število pognezditvenih osebkov se je zmanjšalo zaradi zapiranja odlagališč / ugodno	23988/75

Črnoglavi galeb <i>Ichthyaetus melanocephalus</i>	SPA	1205/27	Ni znano / ugodno	970/10
Kričava čigra <i>Thalassius sandvicensis</i>	SPA	10/4	Ni znano / ugodno	2/2
Vodomec <i>Alcedo atthis</i>	SPA	82/49	Število pognezditvenih osebkov se je zmanjšalo zaradi ostre zime / neugodno	19/18

#### Podroben opis stanja nekaterih vrst:

##### **Zlata prosenka** *Pluvialis apricaria*

Zlata prosenka je bila opazovana letos le enkrat ob izlivu Dragonje in sicer 22.8.2020. Vzrok za to ni znan, čeravno ima na razpolago dovolj primernih habitatov za počitek in prehrano na svoji selitveni poti. V istem obdobju so jo večkrat opazovali tudi v NR Škocjanski zatok. Možno, da je spregledana.

##### **Rjava cipa** *Anthus campestris*

V letu 2020 je bila opažena dvakrat na preletu in sicer 29. in 30.4.2020 na Fontaniggeah. Ker je bil precejšen del solin pod vodo njenega gnezdenja nismo zabeležili.

##### **Beločeli deževnik** *Charadrius alexandrinus*

Gnezdenje beločlega deževnika ter trend populacije v obdobju 1983-2020 kaže na zmeren porast (TRIM,  $p < 0.01$ ). Predvsem na območjih zgoščevanja vode s svojim rednim delom beločlega deževnika motijo vodarji. Občasno prihaja tudi do nenadzorovanega poplavljanja bazenov. V letu 2020 je število gnezdečih parov drastično upadlo. Gnezdilo je le 18 parov. Najverjetneje gre vzroke iskati v obsežnih poplavljenih območjih gnezdenja te vrste, saj smo imeli zaradi dotrajanosti zapornic težave z vdorom morske vode v soline.

##### **Sabljarka** *Recurvirostra avosetta*

Sabljarka je ena tistih vrst, katerih število gnezdečih parov strmo raste, čeravno jih je v letu 2020 gnezdilo 50 parov, kar je le par več kot leto prej. Trend populacije v obdobju 1983-2020 kaže na močan porast (TRIM,  $p < 0.01$ ). Njeno ohranitveno stanje je dobro. V letu 2021 pričakujemo enako število gnezdečih parov, saj izgleda, da se je njena rast nekoliko ustalila. Speljalo se je izredno malo mladičev. Na posameznih območjih gnezdenja jo ogroža lisica, ki pleni njena jajca.

##### **Polojnik** *Himantopus himantopus*

V letu 2020 je na območju KPSS gnezdilo 52 parov polojnikov. Uspeh speljave je bil skromen. Večinoma so polojniki gnezdili na območju drugega izhlapevanja, na območju rakci ter na novo nastalih otokih območja Life. Zanimivo je, da smo njegovo gnezditev prvič zabeležili tudi na rudniškem bajerju, kjer sta gnezdila dva para. Trend populacije v obdobju 1983-2020 kaže na zmeren porast (TRIM,  $p < 0.01$ ). Ohranitveno stanje polojnika je ugodno.

##### **Navadna čigra** *Sterna hirundo*

V letu 2020 je na območju Sečoveljskih solin gnezdilo rekordnih 79 parov. Število gnezdečih parov zadnja štiri leta postopoma narašča, kar kaže, da se njeno ohranitveno stanje izboljšuje. V letu 2016 je namreč gnezdilo le 32 parov, kar je najmanj po letu 1990. Vzrok za to so vsekakor obsežna gradbena dela, ki so se izvajala v projektne in vodnogospodarske namene. Kljub vsemu dolgoletni trend populacije za obdobje 1983-2020 kaže na zmeren porast (TRIM,  $p < 0.01$ ). Na posameznih območjih gnezdenja jo ogrožata lisica in rumenonogi galeb, ki plenita njena jajca in mladiče.

#### **Mala čigra *Sternula albifrons***

V letu 2020 je na območju Sečoveljskih solin gneznilo 27 parov. Število gnezdečih parov se je od leta 2014 povečevalo, od leta 2018 pa število gnezdečih parov spet upada kar kaže, kljub ugodnemu ohranitvenemu stanju, na to, da na njeno gnezditveno populacijo neposredno vplivajo tudi gnezdeče sabljarkarke, saj si z malo čigro delijo ista gnezdišča, ki pa jih zaradi zgodnjega gnezdenja zasedejo veliko pred malimi čigrami. Kljub vsemu dolgoletni trend populacije za obdobje 1983-2020 kaže na močan porast (TRIM,  $p < 0.05$ ). Na posameznih območjih gnezdenja jo ogroža lisica, ki pleni njena jajca in mladiče, svoje pa naredijo tudi srake in vrane.

## **4. GLAVNE PRIORITETE IN CILJI UPRAVLJANJA V LETU 2021**

Vse aktivnosti se bodo izvajale tako, da se bodo ohranile vse bistvene lastnosti naravnih vrednot ter vsi habitatni tipi, vse domorodne rastlinske in živalske vrste v uravnoteženih velikostih populacij ter v dobrem stanju ohranjenosti.

KPSS ni povsem naravno območje, pač pa je k njegovemu nastanku v veliki meri pripeval človek, ki je skozi stoletja prek trajnostnega izvajanja solinarske dejavnosti soustvaril razmere, ki omogočajo razvoj različnih življenjskih okolij v solinskem ekosistemu. Če bi tako nastale habitate v celoti prepustili naravni sukcesiji, bi se razmeroma hitro spremenili v biotsko manj zanimiva okolja, zato je potrebno izvajanje določenih nalog, ki vzdržujejo razmere za zagotavljanje ugodnega stanja ohranjenosti vrst in habitatov v območju KPSS / Natura 2000. Pri načrtovanju nalog upravljanja z vrstami in habitatami so upoštevana določila za doseganje ugodnega stanja ohranjenosti ciljnih vrst in habitatov iz programa PUN.

**Kratek opis nalog in aktivnosti:** Aktivnosti v sklopu nalog vzdrževanja razmer za biotsko raznovrstnost in ohranjanje naravnih vrednot obsegajo košnjo zaraščajočih se površin ob Stojbah in tamkajšnjega sladkovodnega jarka, obrezovanje drevja in grmovja na nasipih na Fontaniggeah (Stojbe) s ciljem ohranjanja zatavljenih površin za ptice in vzdrževanje dotoka vode na halofitni travnik za slanljubne rastline. Košnja in odstranjevanje zarasti se izvaja selektivno, po posebnih navodilih, tako da se ohranja halofitne rastline, ki uspevajo v pasu na peti nasipov. Aktivnosti obsegajo tudi sečnjo, košnjo in mulčenje tujerodnega navadnega trstikovca (*Arundo donax*) ter grmovne vegetacije, ki zarašča preseke, potrebne za obstoj ogroženih vrst dnevnih in nočnih metuljev na edinem sklenjenem območju travišč v KPSS (Stojbe). Naravna sukcesija na nobenem podobmočju ni zaželena, saj bi ta proces bistveno spremenil ekološki značaj območij.

Na območju v bližini Muzeja solinarstva je potrebno ročno uravnavanje dotoka slane vode prek lesenih zapornic, ki dovajajo vodo iz zbirnega kanala, povezanega z morjem. Zapornice je treba uravnavati najmanj dvakrat tedensko, saj je treba zagotavljati dotok sveže vode in hkrati skrbeti, da se odvaja zastajajoča voda, ker halofiti trpijo le določeno število dni, ko so njihova rastišča lahko omočena s slano vodo. Pri aktivnostih se uporablja tudi ročno orodje, ki ga je potrebno vzdrževati, hkrati pa se porablja gorivo in potrošni material. Posebna pozornost je namenjena vzdrževanju lesenih zapornic, ki v ostrem slanem okolju zahtevajo tudi pogostejše menjave lesenih delov.

Ker so brežine zgrajenih otokov in nasipov v NV Sečovelje-Ob Rudniku za močvirsko sklednico prestrme (predvsem za mladiče, ki se lahko utopijo) jih bomo še enkrat ustrezno znižali in razširili. Občasno bomo odstranili tudi zarast z nasipov.

Obsežen travnik NV Sečovlje - Stojbe, ob odcednem jarku, bomo pomulčili in redno kosili, s tem bomo zagotovili ugodne ohranitvene razmere za rimsko belvalovko (*Belevalia romana*) in druge rastline.

Tudi v letu 2021 se bo v KPSS izvajal načrt urejanja »okopnitev«, na katerih se pričakuje razraščanje halofitnih vrst. Te vrste tvorijo osnovo za razvoj ciljnih habitatnih tipov.

Na ciljnih gnezdiščih solin je bilo urejeno skupaj 124 otokov (15 Slana trata, 45 Life, 43 Corsolongo, 21 Colombera), ki jih bo treba tudi v letu 2021 vzdrževati in opraviti različna dela pri površinskem oblikovanju teh območij (zagotoviti skrivališča za mladiče). Na območju gnezdišča in NV Curto-Pichetto je potrebno obnoviti sredinski nasip in ga nadvišati, da ne bo prihajalo več do poplavljanja gnezdišča.

Vzdrževanje mehanizacije in opreme obsega nujna dela. Servisiranje in vzdrževanje delno opravijo zaposleni, del teh del pa opravijo pooblašeni serviserji. Mehanizacija, ki se uporablja v KPSS za vzdrževanje ciljnih habitatnih tipov obsega tako ročna orodja (kose, lopate, grablje, motorne in ročne žage, kosilnice,...), kot tudi večje gradbene stroje, kot so bager, traktorji s prikolico, kombinirana vozila itd. V letu 2021 je predviden nakup novega električnega vozila, ki bo omogočal vožnjo po terenu za potrebe naravovarstvenega monitoringa in delo NN službe.

## **Cilj1: OHRANITEV NARAVNIH VREDNOT, VRST IN HABITATNIH TIPOV TER KRAJINE**

Vsi cilji in aktivnosti so usmerjeni k temu, da se bodo ohranile vse bistvene lastnosti naravnih vrednot ter vsi habitatni tipi, vse domorodne rastlinske in živalske vrste v uravnoveženih velikostih populacij ter v dobrem stanju ohranjenosti. Prioritetne naloge v okviru tega sklopa obsegajo aktivnosti za varstvo in vzdrževanje habitatov, nadzor nad invazivnimi in tujerodnimi vrstami, oblikovanje in vzdrževanje nadomestnih habitatov, spremljanje vremenskih parametrov in njihova implementacija pri upravljaljskih načrtih, aktivnosti ekološke obnove habitatov ter nakup in vzdrževanje opreme za izvedbo vseh omenjenih aktivnosti. Za vzdrževanje stanja ohranjenosti vrst in habitatov v KPSS je ključno vzdrževanje ustreznega vodnega režima in vzdrževanje tradicionalnega solinarstva, ki je v antropogeno preoblikovanem območju, kot so soline, v največji meri odvisno od človeka.

## **Cilj 2: OMOGOČANJE DOŽIVLJANJA IN SPOZNAVANJA PARKA**

Ob upoštevanju pravil obiskovanja parka ter nosilnosti okolja je naš cilj omogočiti čim večjemu številu obiskovalcev, da park spoznajo in doživijo ter se seznanijo z življenjskimi okolji solin, rastlinskimi in živalskimi vrstami, specifično krajino, kulturno dediščino solin, postopki tradicionalnega, rokodelskega solinarjenja ter da začutijo tradicionalno povezanost človeka in narave. Prioritetne naloge v okviru tega sklopa obsegajo aktivnosti za vzdrževanje infrastrukture za obiskovanje parka (sprehajalne in kolesarske poti), informacijske in izobraževalne infrastrukture za okoljsko ozaveščanje (Nexto, table, piktogrami, panoji...) ter vzdrževanje objektov, ki so namenjeni obiskovalcem (trgovina in razstavni prostor v objektu Caserma na Leri, multimedijiški prostor z maketo solin, okrepčevalnica, sanitarije ter razgledna ploščad na Leri ter informacijski točki na obeh kopenskih vhodih v park). Načrtujemo odprtje vsaj 3 razstav v Casermi.

## **Cilj 3: PRISPEVANJE K URESNIČEVANJU CILJEV JAVNEGA INTERESA Z DRUGIH PODROČIJ**

Zagotovljen bo reden dotok vode iz kanala Pichetto do Male Lame ter naprej do Muzeja solinarstva. Zagotovljena bo izmenjava vode prek kanala Giassi. Obnovljeni bodo novi nasipi solnega polja Muzeja

solinarstva ter vzdrževani že obnovljeni nasipi v skupni dolžini 1000 m, zamenjane bodo dotrajane zapornice, vzdrževana bodo solna polja (koniciranje, taciranje, pranje...). Med prioritete naloge za zaščito območja KPSS pred vplivi zunanjih voda (poplavi) sodi izvajanje rednega nadzora infrastrukture ter ugotavljanje morebitnih nastalih poškodb v nasipih ter obveščanje pristojnih služb ob morebitnem onesnaževanju in pojavih izrednega stanja pretokov voda iz zaledja.

#### **Cilj 4: OMOGOČANJE POVEZANOSTI LOKALNEGA PREBIVALSTVA S PARKOM**

Med prioritetskimi nalogami upravljavca sta sodelovanje pri prireditvah v lokalni skupnosti ter omogočanje dogodkov v parku (predavanja, solinarski praznik, druge občasne prireditve), predvsem sodelovanje s KS Sečovelje, KS Seča in TD Taperin pri organizaciji sejma za lokalne ponudnike hrane in drugih produktov v okviru Solinarskega praznika, ki ga po novem prirejamo 24. avgusta, na dan Sv. Jerneja. Sodelovali bomo na piranski tržnici v okviru Solinarskega praznika.

#### **Cilj 5: IZVAJANJE NEPOSREDNEGA NADZORA V NARAVI**

Poostren naravovarstveni nadzor se bo tudi v prihodnje izvajal v največji meri na območju Fontanigge (prvo varstveno območje), v času gnezditve in v času povečanega obiska na celotnem območju KPSS ter v Jernejevem kanalu. Naši NN se bodo redno udeleževali vseh dodatnih in rednih izobraževanj, predvsem z vidika varnosti in učinkovitosti.

#### **Cilj 6: SPLOŠNE NALOGE IN AKTIVNOSTI**

Sodelovanje z Zavodom za varstvo narave pri pripravi naravovarstvenih smernic za ribiško pristanišče Jernejev kanal in ureditev privezov, sanacijo čelnega visokomorskega nasipa med izlivom reke Dragonje in kanalom Pichetto, sanacijo desne brežine reke Dragonje ter širitev Letališča Portorož.

## 5. LETNI PROGRAM AKTIVNOSTI

Letni plan dela upravljanja Krajinskega parka Sečoveljske soline za leto 2021 je pripravljen v skladu z Uredbo o Krajinskem parku Sečoveljske soline (Ur. l. RS, št. 29/01). Letni plan dela temelji na Načrtu upravljanja Krajinskega parka Sečoveljske soline za obdobje 2011 – 2021, ki ga je sprejela Vlada Republike Slovenije z Uredbo o Načrtu upravljanja Krajinskega parka Sečoveljske soline za obdobje 2011 – 2021 (Uradni list RS, št. 53/11), pri čemer so glavne prioritete napisane s podčrtano pisavo. Naloge in številke nalog si sledijo, kot so določene v Načrtu upravljanja.

### Cilj 1. (P1) OHRANITEV NARAVNIH VREDNOT, VRST IN HABITATNIH TIPOV TER KRAJINE

#### 1.1. IZVEDBENI CILJ – NALOGE: Izvajanje neposrednih aktivnosti za varstvo vrst in habitatnih tipov

**Preglednica 5: Prikaz in ovrednotenje načrtovanih nalog in aktivnosti v okviru cilja 1.1.**

Naloge in aktivnosti	Vir financiranja	Sodelujoči	Načrtovani kvant. kazalnik/ rezultat 2021	Stroški izvedbe 2021
1.1.1. Upravljanje s trstišči, vodnimi habitatmi, travniškimi ter z drevjem in grmovjem zaraslimi habitatmi	PP153236		Košnja in mulčenje na nasipih Dragonje, na Leri in v Stobjah 10.000 m <sup>2</sup> , upravljanje z vodnimi režimi	20.000,00 €
1.1.2 Nadzor nad populacijami invazivnih, tujerodnih in plenilskih vrst	PP559 Podnebni sklad PP153236 Lastni prihodki upravljavca	LD Strunjan, Zavod RS za varstvo narave	Popis vrst, selektivno odstranjevanje, nabava opreme za lov, ureditev info točke o tujerodni rdečevratki, kartirini popisi tujerodnih vrst, mulčenje, čiščenje robnih jarkov, nabava 1 sit-on-top kajaka za lov popisanih sklednic	33.196,70 €
1.1.3 Oblikovanje in vzdrževanje zemeljskih struktur, umetnih gnezdišč in nadomestnih habitatov	PP559 Podnebni sklad PP153236, Lastni prihodki upravljavca		Ureditev dotrajanih nasipov in nadvišanje na območjih za ciljne habitatne tipe, vzdrževanje 124 otokov in 50 ha okopnitev	35.240,18 €
1.1.4 Ekološko obnavljanje razvrednotenih območij in njihovo vzdrževanje	PP153236	Zavod RS za varstvo narave, Občina Piran	Vzdrževanje stanja na območju Rudnik-Korea, ureditev brežin in odstranjevanje vegetacije	15.000,00 €

1.1.5. Aktivnosti zaradi nepredvidenih ekoloških spremenjenih razmer, ki so nujne za ohranjanje ugodnega stanja vrst in habitatnih tipov	PP559 Podnebni sklad PP153236		Poglabljanje in čiščenje jarkov v dolžini 880 m na Fontaniggeah zaradi večje pretočnosti, Redčenje grmovja za metulja hromega volnoritca,	43.261,16 €
1.1.7. Vzdrževanje potrebne mehanizacije in opreme ter gorivo	PP153236 Lastni prihodki upravljavca		Vzdrževanje in gorivo	20.000,00 €
<b>SKUPAJ</b>				<b>166.698,04 €</b>

## 1.2. IZVEDBENI CILJ – NALOGE: Izvajanje solinarske dejavnosti v obsegu, potrebnem za ohranitev biotske raznovrstnosti in naravnih vrednot ter krajine

**Preglednica 6: Prikaz in ovrednotenje načrtovanih nalog in aktivnosti v okviru cilja 1.2.**

Naloge in aktivnosti	Vir financiranja	Sodelujoči	Načrtovani kvant. kazalnik/ rezultat 2021	Stroški izvedbe 2021
1.2.1 Vzdrževanje vodnega režima notranjih voda	PP153236		Polnjenje območij z vodo zunaj gnezditvene sezone, izsuševanje poleti. Vzpostavitev optimalnih razmer za gnezdenje	20.000,00 €
1.2.2 Črpanje voda z območij brez odtoka ali z nezadostnim težnostnim odtokom (vzdrževanje črpalke, osovine)	PP153236 Lastni prihodki upravljavca		Stalno črpanje v obdobjih večjih padavin in visokega plimovanja 3500 ur	40.000,00 €
1.2.5 Obnova in vzdrževanje notranjih nasipov na solnih poljih	PP153236 Lastni prihodki upravljavca		Vzdrževani nasipi vzdolž 25 solnih polj.	17.500,00 €
1.2.7 Obnova in vzdrževanje notranjih nasipov notranjih zaporničnih mehanizmov	PP559 Podnebni sklad PP153236		Nujna obnova zaporničnih sistemov na Fontaniggah zaradi poplavljanja gnezdišč in habitatnih tipov	302.142,08 €
1.2.8 Obnova in vzdrževanje lesenih pilotov in oblog	PP153236 Lastni prihodki upravljavca		Vzdrževanje in obnova pilotov	2.500,00 €
1.2.9 Obnova in vzdrževanje solnih polj z revitalizacijo petole	PP153236 Lastni prihodki upravljavca		Omogočena tradicionalna pridelava soli na 26 solnih poljih.	10.000,00 €

1.2.17 Preventivno vzdrževanje nasipov in intervencijsko ukrepanje na nasipih	PP559 Podnebni sklad PP153236		Obnova in nadvišanje zemeljskih nasipov s poglobitvijo robnih jarkov, obnova kamnitega zidu	278.674,08 €
1.2.18 Nabava solinarskega orodja	Lastni prihodki upravljavca		40 gaverov, 20 lopat, taperini	8.500,00 €
<b>SKUPAJ</b>				<b>679.316,16 €</b>

**Kratek opis nalog in aktivnosti:** Uravnavanje vodnega režima prek zapornic na območju aktivne pridelave soli na Leri je potrebno za vzdrževanje biosedimenta (petole), predvsem pa za zagotavljanje ustreznih količin in rednega pretoka vode za doseganje in vzdrževanje ugodnega ekološkega stanja za vrste in habitate. Vodni režim se uravnava prek sistema notranjih lesenih zapornic, ki se večkrat na dan ročno odpirajo in zapirajo in s tem uravnavajo gladino in pretoke vode. Dela se izvajajo redno, vsako leto po približno enakih, ustaljenih postopkih in obsegu. Vode se pretakajo delno težnostno – pri čemer je potrebno vsakodnevno delo delavcev – vodarjev, ki uravnavajo pretoke prek prelivanja v kanale. Delo se večinoma opravlja na območju Lere, predvsem v poletnem času pa tudi na območju Fontanigge. Dostop do oddaljenih zapornic je možen le peš. Omogočanje odvodnjavanja padavinske vode iz depresijskih območij solin ni možno po naravni poti (načelo težnosti), pač pa je to možno doseči le z uporabo električnih in dizelskih črpalk, ki jih je treba redno vzdrževati. Na Leri so območja, na katerih je treba posebej uravnavaati gladino in pretok voda zaradi zagotavljanja biotske raznovrstnosti. Solinarstvo ter s tem povezano uravnavanje notranjih voda na solinskih poljih in kanalih, upošteva zahteve varstva kulturne dediščine, se izvajata prilagojeno ekološkim zahtevam rastlin in živali ter habitatnih tipov in sicer tako, da se upoštevajo različne sezonske ekološke zahteve – pozimi zaradi mirovanja in prezimovanja, poleti zaradi vegetacijskega obdobja, gnezditve in razmnoževanja. Za izvajanje solinarske dejavnosti, ki podpira razmere za ohranjanje ugodnega stanja vrst in habitatov, je potrebno obnavljati in vzdrževati notranje nasipe in pretočna korita, podporne zidove, zapornične mehanizme, lesene obloge solnih polj ter revitalizirati petolo. Potrebna so tudi redna preventivna vzdrževalna dela na solnih poljih in infrastrukturi. Vzdrževanje notranjih nasipov in vzdrževanje podpornih zidov sta dve izmed temeljnih aktivnosti za vzdrževanje razmer za vzgojo petole, ki je ključna za razvoj biotske raznovrstnosti na solinah. Dela se v glavnem izvajajo ročno in vsako leto v približno enakem obsegu. Notranji zapornični mehanizmi predstavljajo sistem za uravnavanje pretoka vod prek solnih bazenov, ki je nujno potreben za vzdrževanje in razvoj petole, hkrati pa se na ta način vzdržuje primerna vodna gladina in dotok sveže vode na širšem območju solin, kar je posebej pomembno za ohranjanje ugodnega stanja za solinske rastlinske in živalske vrste. Male zapornice se imenujejo leseni mehanizmi, ki so vgrajeni v obodu solnih bazenov, prek katerih se gladine in pretoki vod uravnavajo večkrat dnevno. Vsa ta dela potekajo ročno. Poleg obnove oziroma zamenjave zapornic, potekajo redno tudi vzdrževalna dela na notranjih zaporničnih mehanizmih. V sklopu te aktivnosti se obnavljajo leseni mehanizmi, ki tvorijo vodilo zapornic in zemeljski deli, skupaj z majhnimi nalivnimi kanali. Tudi ta dela se letno opravljajo v približno enakem obsegu. Vsa dela se opravljajo ročno. Posebej pomembno za vzgojo petole je ustrezno izvedeno konciranje oz. »gnojenje« podlage za vzgojo in rast petole. Postopek sestoji iz zajema kakovostnega blata iz za to namenjenih mest v kanalih, transport z ladjo do Lere, pasiranje blata, pretovarjanje v prikolico in transport do solnih polj, razlivanje in sprotno vgrajevanje blata. Del tega postopka je tudi redno dovajanje sveže vode in odvodnjavanje že uporabljene vode; najprej je treba po končani poletni sezoni ročno odstraniti neravnine in poškodbe v vrhnjem sloju biosedimenta, sledi faza utrjevanja petole in več slojev nanosa plasti blata, razpršitev tega blata in zalivanje s slanico. Vsa navedena dela se opravljajo ročno.

### 1.3. IZVEDBENI CILJ – NALOGE: Zagotavljanje svežih informacij o stanju: stalno spremljanje in analiziranje stanja narave, naravnih vrednot in krajine ter omogočanje znanstvenoraziskovalnega dela

**Preglednica 7: Prikaz in ovrednotenje načrtovanih nalog in aktivnosti v okviru cilja 1.3.**

Naloge in aktivnosti	Vir financiranja	Sodelujoči	Načrtovani kvant. kazalnik/ rezultat 2021	Stroški izvedbe 2021
1.3.1 Spremljanje stanja izbranih habitatov, vrst, poročanje	PP153236, Lastni prihodki upravljavca		52 tedenskih popisov, 150 ur, 20 kartirnih popisov gnezdičk	20.000,00 €
1.3.2 Izvajanje aplikativnih raziskav	PP153236, Lastni prihodki upravljavca	Zunanji sodelavci	Monitoring močvirske sklednice in metulja hromega volnoritca - 40 popisov	15.000,00 €
1.3.3 Izvajanje mentorstva pri študijskem in raziskovalnem delu	PP153236, Lastni prihodki upravljavca		20 ur mentorstva, praktični del na terenu	1.000,00 €
1.3.4 Vzdrževanje podatkovnih zbirk, pomembnih za upravljanje parka	PP153236, Lastni prihodki upravljavca		stalno	10.000,00 €
1.3.5 Nabava opreme za spremljanje stanja in vzdrževanje podatkovnih zbirk	PP559 Podnebni sklad Lastni prihodki upravljavca		Nakup električnega delovnega vozila s kesonom, nakup 2 daljnogledov, obnova licence za Wildlife Recorder in WindRose Pro	48.678,00 €
<b>SKUPAJ</b>				<b>94.678,00 €</b>

**Kratek opis nalog in aktivnosti:** Naravovarstveni monitoring se izvaja na podlagi letnega načrta za izbrane vrste in habitate. Program monitoringa za leto 2021 vsebuje:

- Monitoring ptic: izvaja se monitoring izven gnezditvenega obdobja in v gnezditvenem obdobju. Posebej zahtevno je spremljanje populacij ptic v času prezimovanja, saj se številčnost in pojavljanje vrst spreminja dnevno. Kartirni popis gnezdečih vrst se osredotoča na vrste, zaradi katerih je bilo določeno območje Natura 2000 (v nadaljevanju: ciljne vrste); med ciljnimi vrstami so navadna in mala čigra, beločeli deževnik, polojnik, sabljarka, rumenonogi galeb in rjava cipa. Poleg teh vrst se spremlja tudi številčnost naslednjih kvalifikacijskih vrst: kričava čigra, mala bela čaplja, velika bela čaplja, plamenec, polarni slapnik, žerjav, zlata prosenka, črnoglavi galeb in sredozemski vranjek ter gnezditvena razširjenost vrst ptic: mali deževnik, rumena pastirica, brškinka, rdečenogi martinec in duplinska kozarka. Gre za naravovarstveno posebej zanimive in pomembne vrste ali vrste, katerih populacije imajo pomemben vpliv na naravno ravnovesje v KPSS. Nekatere med njimi imajo tu edino gnezdišče v Sloveniji. Kartirni popisi gnezdilcev se izvajajo na celotnem območju parka, dokler se ne evidentira vseh gnezdečih parov.

- Tudi v letu 2021 bomo spremljali gnezditveni uspeh po nadvišanju otokov okoli gnezdišča in posledično ponovno določili nabor ukrepov za odvrčanje plenilcev na gnezdiščih in s tem povezanim spremljanjem stanja aviarnih plenilskih vrst (vrane, kavke, galebi).
- Spremljali bomo morebitne pojave aviarnе influence in botulizma.
- Tudi v letu 2021 bomo spremljali hromeга volnoritca in močvirsko sklednico ter izvedli nekaj ukrepov za zagotovitev ugodnega ohranitvenega stanja. Za ugotavljanje mest, kjer močvirska sklednica odlaga svoja jajca in za njeno zaščito smo predvideli nočne kontrolne obhode na območjih potencialnih gnezdišč.
- Poleg tega bomo večjo pozornost v letu 2021 namenili zaraščanju halofitnih vrst in s tem zagotavljanju ugodnega stanja ohranjenosti habitatov znotraj območja Natura 2000.
- Redno bomo beležili in spremljali vremenske razmere, ki so ključen podatek za korelacijo s podatki o pojavnosti in številčnosti vrst. V ta namen sta v KPSS postavljeni dve vremenski postaji, vendar je trenutno delujoča le ena.
- Že od leta 2010 podrobno spremljamo tudi obisk parka in poleg števila obiskovalcev beležimo tudi druge podatke o obiskovalcih (domači/tuji, skupine/posamezniki...).
- Načrtujemo izvedbo vsaj ene študijske prakse študentov ali dijakov ter sodelovanje pri diplomskih delih.

**Preglednica 8: Evalvacija izvajanja ukrepov Programa upravljanja območij Natura 2000 za obdobje 2015-2021 - vrste in habitatni tipi, za katere je opredeljeno posebno ohranitveno območje**

Habitatni tip / vrsta	EU koda	Varstveni cilj	Varstveni ukrep 2021	Stanje ohranjenosti 2020
<b>Sestoji metličja</b> <i>(Spartinion maritimae)</i>	HT 1320	Ohrani se	Nadaljevali bomo monitoring HT, upravljali z vodnim režimom in vzdrževali zemeljske strukture, vključili varstvene cilje v upravljanje voda, načrte urejanja prostora	ugodno
<b>Pionirski sestoji vrst rodu</b> <i>Salicornia</i> in drugih enoletnic na mulju in pesku	HT 1310	Ohrani se, določi se	Nadaljevali bomo monitoring HT, upravljali z vodnim režimom in vzdrževali zemeljske strukture	ugodno
<b>Muljasti in peščeni poloji, kopni ob oseki</b>	HT 1140	Ohrani se	Nadaljevali bomo monitoring HT, upravljali z vodnim režimom in vzdrževali zemeljske strukture	neugodno
<b>Izlivi rek, estuariji</b>	HT 1130	Ohrani se	Izvedli bomo kartiranje stanja, vključili varstvene cilje v upravljanje voda, načrte urejanja prostora in nadaljevali monitoring	ugodno
<b>Sredozemska slana travišča</b> <i>(Juncelatia maritimi)</i>	HT 1410	Ohrani se, določi se, se obnovi	Občasna košnja, vključili varstvene cilje v upravljanje voda, načrte urejanja prostora in nadaljevali monitoring	ugodno
<b>Sredozemska slonoljubna grmičevja</b> <i>(Sarcocornetea fruticosi)</i>	HT 1420	Ohrani se, določi se	Nadaljevali bomo monitoring HT, upravljali z vodnim režimom in vzdrževali zemeljske strukture	ugodno
<b>Solinarka</b> <i>Cyprinodon fasciatus</i>	1152	Ohrani se, določi se	Nadaljevali bomo monitoring, izvedli kontrolo populacije	ugodno
<b>Močvirska sklednica</b> <i>Emys orbicularis</i>	1220	Ohrani se, določi se, se obnovi	Vzpostavili bomo monitoring, izvedli kontrolo populacije, izvajali nadzor, vzdrževali vegetacijo, poskušali z zunanjimi sodelavci evidentirati območja odlaganja jajc, monitoring tujerodnih vrst	ugodno

<b>Hromi volnoritec</b> <i>Eriogaster catax</i>	1074	Ohrani se, določi se	Vzpostavili bomo monitoring (zunanji sodelavci), vzdrževali bomo obstoječe grmovne sestoje in mejice, preprečevali zaraščanje	ugodno
--	------	----------------------	---	--------

**Preglednica 9: Evalvacija izvajanja ukrepov Programa upravljanja območij Natura 2000 za obdobje 2015-2021 - vrste ptic, za katere je bilo opredeljeno posebno območje varstva /Natura 2000**

Habitatni tip / vrsta	EU koda	Varstveni cilj	Varstveni ukrep 2021	Stanje ohranjenosti 2020
<b>Beločeli deževnik</b> <i>Charadrius alexandrinus</i>	A138	Ohrani se	Monitoring, vzpostaviti nadzor nad plenilci, upravljanje vodnega režima, zemeljske infrastrukture, usmerjanje obiska	18 parov
<b>Črnohlavi galeb</b> <i>Ichthyaetus melanocephalus</i>	A176	Ohrani se	Monitoring, upravljanje vodnega režima, zemeljske infrastrukture, usmerjanje obiska	1110/10*
<b>Kričava čigra</b> <i>Thalasseus sandvicensis</i>	A191	Ohrani se	Monitoring, določili bomo varstvene smernice za prezimovanje	4/3
<b>Mala bela čaplja</b> <i>Egretta garzetta</i>	A026	Ohrani se	Monitoring, upravljanje vodnega režima, zemeljske infrastrukture, usmerjanje obiska	1358/75
<b>Mala čigra</b> <i>Sternula albifrons</i>	A195	Ohrani se	Monitoring, vzpostaviti nadzor nad plenilci, upravljanje vodnega režima, zemeljske infrastrukture, usmerjanje obiska	27 parov
<b>Navadna čigra</b> <i>Sterna hirundo</i>	A193	Ohrani se	Monitoring, vzpostaviti nadzor nad plenilci, upravljanje vodnega režima, zemeljske infrastrukture, usmerjanje obiska	79 parov
<b>Plamenec</b> <i>Phoenicopus roseus</i>	A663	Ohrani se	Monitoring, upravljanje vodnega režima, zemeljske infrastrukture, usmerjanje obiska	3/3
<b>Polarni slapnik</b> <i>Gavia arctica</i>	A002	Ohrani se	Monitoring, določili bomo varstvene smernice za prezimovanje	32/5
<b>Polojnik</b> <i>Himantopus himantopus</i>	A131	Ohrani se	Monitoring, vzpostaviti nadzor nad plenilci, upravljanje vodnega režima, zemeljske infrastrukture, usmerjanje obiska	52 parov
<b>Rjava cipa</b> <i>Anthus campestris</i>	A255	Ohrani se, se obnovi	Monitoring, vzpostaviti ustrezne okopnine, upravljanje vodnega režima, zemeljske infrastrukture	Ni gnezdila
<b>Rumenonogi galeb</b> <i>Larus michahellis</i>	A459	Ohrani se	Monitoring, vzpostaviti nadzor nad plenilci, upravljanje vodnega režima, zemeljske infrastrukture, usmerjanje obiska	12423/55
<b>Sabljarka</b> <i>Recurvirostra avosetta</i>	A132	Ohrani se	Monitoring, vzpostaviti nadzor nad plenilci, upravljanje vodnega režima, zemeljske infrastrukture, usmerjanje obiska	50 parov
<b>Velika bela čaplja</b> <i>Ardea alba</i>	A027	Ohrani se	Monitoring, upravljanje vodnega režima, zemeljske infrastrukture, usmerjanje obiska	180/53
<b>Sredozemski vranjek</b> <i>Phalacrocorax aristotelis desmarestii</i>	A392	Ohrani se, določi se	Monitoring, določili bomo varstvene smernice na prenočiščih, osveščanje ribičev in marikulture	602/4

Zlata prosenka <i>Pluvialis apricaria</i>	A140	Ohrani se	Monitoring, upravljanje vodnega režima, zemeljske infrastrukture	1/1
Žerjav <i>Grus grus</i>	A127	Ohrani se	Monitoring na selitvi, nadzor, upravljanje vodnega režima, zemeljske infrastrukture	862/4

\* Prvo število je število osebkov, drugo število je število opazovanj

#### 1.4. IZVEDBENI CILJ – NALOGE: Sodelovanje z uporabniki naravnih virov

**Preglednica 10: Prikaz in ovrednotenje načrtovanih nalog in aktivnosti v okviru cilja 1.4.**

Naloge in aktivnosti	Vir financiranja	Sodelujoči	Načrtovani kazalnik/ rezultat 2020	Stroški izvedbe 2020
1.4.1 Sodelovanje z lastniki in kmetijsko pospeševalno službo	PP153236 Lastni prihodki upravljavca	Kmetijska pospeševalna služba	Dva kmeta in vinogradnik vključena v program integrirane pridelave	500,00 €
1.4.3 Sodelovanje z lokalno lovsko družino	PP153236 Lastni prihodki upravljavca	LD Strunjan Zavoda za varstvo narave	Upravljanje s plenilskimi in tujerodnimi vrstami v letnem načrtu LD.	500,00 €
<b>SKUPAJ</b>				<b>1.000,00 €</b>

**Kratek opis nalog in aktivnosti:** Sodelovanje s Kmetijsko pospeševalno službo. Sodelovanje z lastniki in najemniki kmetijskih površin v tretjem območju parka s ciljem uvedbe integrirane pridelave, je nujno zaradi omejevanja vnosa kemijskih oz. fitofarmaceutskih sredstev v okolje in zagotavljanja razmer za obstoj belvalovke na območju NV Stojbe. Težišče sodelovanja z Lovsko družino je na omejevanju širitve invazivnih vrst in divjadi zunaj parka.

## Cilj 2. OMOGOČANJE DOŽIVLJANJA IN SPOZNAVANJA PARKA

### 2.1. IZVEDBENI CILJ – NALOGE: Zagotavljanje prepoznavnosti parka

**Preglednica 11: Prikaz in ovrednotenje načrtovanih nalog in aktivnosti v okviru cilja 2.1.**

Naloge in aktivnosti	Vir financiranja	Sodelujoči	Načrtovani kvant. kazalnik/ rezultat 2021	Stroški izvedbe 2021
2.1.1 Priprava in širjenje tiskanega, elektronskega in drugega gradiva	PP153236, Lastni prihodki upravljavca		Vsaj 30 novic na spletni strani KPSS in 50 novic na strani FB, zgibanka tujerodne vrste	500,00 €
2.1.2 Priprava in organizacija predstavitev, predavanj, prikazov, razstav, delavnic	PP153236, Lastni prihodki upravljavca		Ena predstavitev v MMC za lokalno skupnost	1.500,00 €
2.1.4 Priprava in organizacija dogodkov, ki so posredno povezani s parkom (slikarske razstave, kulturni nastopi...)	PP153236, Lastni prihodki upravljavca		Tri odprtja razstav z vabili, čistilna akcija, Solinarski praznik na dan Sv. Jerneja (24. avgust)	6.000,00 €
2.1.5 Druge aktivnosti v zvezi s prepoznavnostjo zavarovanega območja	PP153236, Lastni prihodki upravljavca		Pojavljanje parka na spletnih aplikacijah (Soline, Lepa Vida), info kiosk, posodobitev spletne strani www.kpss.si	20.000,00 €
<b>SKUPAJ</b>				<b>28.000,00 €</b>

**Kratek opis nalog in aktivnosti:** Aktivnosti v tem sklopu obsegajo vzdrževanje spletne strani, FB ter različnih predstavitev parka. Spletno stran, oz. spletni portal parka vzdržuje zaposleni NN v parku, ki pripravlja ali zbira prispevke, jih uredniško uredi in opremlja ter posreduje v javnost. Odprli bomo najmanj 3 razstave z vabili. Park se bo pojavljal z vsebinami na vseh treh spletnih aplikacijah (KPSS, Soline, Lepa Vida).

## 2.2. IZVEDBENI CILJ – NALOGE: Zagotavljanje poteka obiska, ki je ustrezen z vidika varstva in obiskovanja

Preglednica 12: Prikaz in ovrednotenje načrtovanih nalog in aktivnosti v okviru cilja 2.2.

Naloge in aktivnosti	Vir financiranja	Sodelujoči	Načrtovani kvant. kazalnik/ rezultat 2021	Stroški izvedbe 2021
2.2.1. Usklajevanje obiska	PP153236, Lastni prihodki upravljavca	Pomorski muzej Sergej Mašera Piran (PMSMP)	Vse skupine v sistemu predhodnih najav obiska; izpolnjeni prijavni formularji, evidenca	15.000,00 €
2.2.2. Vodenja skupin obiskovalcev	PP153236, Lastni prihodki upravljavca		izvedba 500 vodenih ogledov, nabava 40 stolov za MMC	20.000,00 €
2.2.3. Zagotavljanje enakomernejše porazdelitve obiska prek leta	PP153236, Lastni prihodki upravljavca		Organizacija posebnih dogodkov (delavnice, opazovanje ptic...)	5.000,00 €
2.2.4. Urejanje poti	PP153236, Lastni prihodki upravljavca		Vzdrževanje poti na Leri in Fontaniggeah	5.000,00 €
2.2.5. Postavitev tabel (lastno delo in zunanji izvajalci)	PP153236, Lastni prihodki upravljavca		Postavitev novih parkovnih tabel in smerokazov, zamenjava dotrajanih in poškodovanih tabel	5.000,00 €
2.2.6. Ureditev prevoza obiskovalcev z vlakom na Fontaniggeah	PP153236, Lastni prihodki upravljavca		vsaj 100 prevozov z električnim vlakom do Muzeja solinarstva	4.000,00 €
2.2.9. Urejanje parkirišč pred vhodom v park	PP559 Podnebni sklad PP153236, Lastni prihodki upravljavca		Vzdrževanje parkirišča na Leri in Solinarskega trga (gramoz, pesek), ureditev kolesarnice	26.576,00 €
2.2.11. Aktivnosti za spodbujanje naravi prijaznega obiskovanja parka	PP559 Podnebni sklad PP153236, Lastni prihodki upravljavca		Nakup električnega vozila 8+1 za prevoz zaposlenih, starejših in invalidnih oseb v KPSS, nadvišanje pristajalnega pomola na Fontaniggeah in ureditev pomola na Leri pred upravo	119.566,80 €
<b>SKUPAJ</b>				<b>200.142,80 €</b>

**Kratek opis nalog in aktivnosti:** Cilj aktivnosti je, ob upoštevanju pravil obiskovanja parka ter nosilnosti okolja, omogočiti čim večjemu številu obiskovalcev, da park spoznajo in doživijo ter se seznanijo z življenjskimi okolji solin, rastlinskimi in živalskimi vrstami, specifično krajino, kulturno dediščino solin, postopki tradicionalnega, rokodelskega solinarstva ter da začitijo tradicionalno povezanost človeka in narave. Tudi v prihodnje bodo potekali vodeni ogledi KPSS s predhodno prijavo na spletnem portalu KPSS. Na obeh recepcijah z izvajanjem monitoringa obiska spremljamo nosilnost okolja pri zagotavljanju optimalnih razmer za ohranjanje vrst in habitatnih tipov. Za ogled Muzeja solinarstva bo tudi v letu 2021 vozil električni vlak, ki bo obiskovalce organiziranih skupin vozil od parkirišča na Fontaniggeah do Muzeja solinarstva. Prioritetne naloge v okviru tega sklopa obsegajo aktivnosti za vzdrževanje infrastrukture za obiskovanje parka (parkirišča, sprehajalne in kolesarskih poti), informacijske in izobraževalne infrastrukture za okoljsko ozaveščanje (Nexto, table, piktogrami, panoji...) ter vzdrževanje objektov, ki so namenjeni obiskovalcem (trgovina in razstavni prostor v objektu Caserma na Leri, multimedijski prostor z maketo solin, okrepčevalnica, sanitarije ter razgledna ploščad na Leri ter informacijski točki na obeh kopenskih vseh v park). Trenutno se z rezervacijami obiska ukvarja eden od zaposlenih NN. Rezervacije obiska se v večji meri opravijo preko spletnega obrazca, predhodne informacije o obisku parka pa opravijo receptorji. S tem bo zagotovljeno, da se naloge upravljanja zavarovanega območja v večji meri opravljajo po predpisanih prioritetah. Vodene ogled v KPSS izvajajo naravovarstveni nadzorniki, zaposleni in pogodbeni vodniki ter zunanji sodelavci. Zaradi nujnosti po neposrednem nadzoru v naravi na območju KPSS večino vodenih ogledov prevzamejo zaposleni vodniki, pogodbeniki in zunanji sodelavci. Vodenje v prostorih Muzeja solinarstva opravljajo zaposleni ali pogodbeniki Pomorskega Muzeja Sergeja Mašere iz Pirana. Interpretacijo na muzejskem solnem polju izvaja naš zaposleni solinar. Sodelovali bomo na večjih sejmih in prireditvah. Makadamsko pot, ki je bila urejena za prevoz obiskovalcev do Muzeja solinarstva bo potrebno vzdrževati (valjanje, košnja zarasti ob poti...). Prevoz obiskovalcev z električnim vlakom do Muzeja solinarstva je namenjen skupinam. Za prevoz bosta skrbela zaposleni in zunanji sodelavec. Tudi v letu 2021 bo za zaposlene, poslovne partnerje, najemnike solnih polj in plovil organiziran okolju prijazen transport, zaposlenim bodo na razpolago tudi kolesa za prevoz po parku. Na Podnebnem skladu bomo kandidirali za električni kombi.

### Cilj 3. PRISPEVANJE K URESNIČEVANJU CILJEV JAVNEGA INTERESA Z DRUGIH PODROČIJ

#### 3.1. IZVEDBENI CILJ – NALOGE: Prispevanje k ohranjanju, predstavljanju in spoznavanju kulturne dediščine

*Preglednica 13: Prikaz in ovrednotenje načrtovanih nalog in aktivnosti v okviru cilja 3.1.*

Naloge in aktivnosti	Vir financiranja	Sodelujoči	Načrtovani kvant. kazalnik/ rezultat 2021	Stroški izvedbe 2021
3.1.1 Zagotavljanje vode in upravljanje notranjih voda za dejavnosti v kompleksu Muzeja solinarstva	PP153236, Lastni prihodki upravljavca		Dovajanje vode za potrebe pridelave soli prek sistema Male Lame, vzdrževanje vodnega režima in odvajanje padavinskih voda prek kanala Giassi	8.000,00 €
3.1.2 Vzdrževanje nasipov na območju Muzeja solinarstva	PP153236, Lastni prihodki upravljavca		Vzdrževani nasipi na solnem polju F7 pred Muzejem	10.000,00 €

3.1.5 Prikazovanje in omogočanje ogledovanja postopkov srednjeveškega solinarstva na območju Muzeja solinarstva	PP153236, Lastni prihodki upravljavca	Pomorski muzej Sergej Mašera Piran	Pripravljeno solno polje pred muzejem za demonstracijo srednjeveškega solinarstva. Izvajanje programa "Solinar za en dan"	3.500,00 €
3.1.7 Skupna promocija parka in Muzeja solinarstva ter kulturne dediščine celotnih solin	PP153236, Lastni prihodki upravljavca	Pomorski muzej Sergej Mašera Piran	Pridelava 10 ton soli na muzejskem polju.	1.000,00 €
<b>SKUPAJ</b>				<b>22.500,00 €</b>

**Kratek opis nalog in aktivnosti:** Zaposleni v podjetju bodo skrbeli za dovod vode za potrebe interpretacije kulturne dediščine v kompleksu Muzeja solinarstva. Zaposleni solinar pa bo izvajal vsa nujna dela za zagotavljanje nadaljevanja tradicionalnega solinarstva na Beneški način, pridelal sol, če bodo za to ustrezne vremenske razmere, ter vse leto opravljal vzdrževalna in pripravljalna dela na solnih poljih. Izvajanje programa »Postani solinar za en dan« ter pobiranje soli za družine.

### 3.2. IZVEDBENI CILJ – NALOGE: Prispevanje k zaščiti solin pred »zunanji« vodami

*Preglednica 14: Prikaz in ovrednotenje načrtovanih nalog in aktivnosti v okviru cilja 3.2.*

Naloge in aktivnosti	Vir financiranja	Sodelujoči	Načrtovani kazalnik/ rezultat 2021	Stroški izvedbe 2021
3.2.1 Sodelovanje pri načrtovanju in izvajanju del javne vodnogospodarske službe	PP153236 Lastni prihodki upravljavca	Izvajalec JVG službe	Mesečni obhod in pregled stanja nasipov	1.000,00 €
<b>SKUPAJ</b>				<b>1.000,00 €</b>

**Kratek opis nalog in aktivnosti:** Izvajali bomo mesečne obhode in preglede visokovodnih in visokomorskih nasipov ter o morebitnih poškodbah na javni vodni infrastrukturi obveščali pristojne institucije.

### 3.3. IZVEDBENI CILJ – NALOGE: Prispevanje upravljavca k odpravljanju posledic naravnih nesreč in izrednih ekoloških stanj

*Preglednica 15: Prikaz in ovrednotenje načrtovanih nalog in aktivnosti v okviru cilja 3.3.*

Naloge in aktivnosti	Vir financiranja	Sodelujoči	Načrtovani kazalnik/ rezultat 2021	Stroški izvedbe 2021
3.3.1 Sodelovanje pri odpravljanju posledic naravnih nesreč in izrednih ekoloških stanj (v primeru nastanka takšnih situacij)	PP153236 Lastni prihodki upravljavca			
<b>SKUPAJ</b>				<b>0,00 €</b>

**Kratek opis nalog in aktivnosti:** Naloge v tem sklopu se bodo izvajale samo v primeru morebitnega pojava izrednih razmer (naravne nesreče, izredna ekološka stanja).

## Cilj 4. OMOGOČANJE POVEZANOSTI LOKALNEGA PREBIVALSTVA S PARKOM

### 4.1. IZVEDBENI CILJ – NALOGE: Sodelovanje z lastniki, lokalnimi skupnostmi in deležniki pri doseganju ciljev varstva in razvoja parka ter strokovno svetovanje in pomoč lastnikom/najemnikom/uporabnikom zemljišč

*Preglednica 16: Prikaz in ovrednotenje načrtovanih nalog in aktivnosti v okviru cilja 4.1.*

Naloge in aktivnosti	Vir financiranja	Sodelujoči	Načrtovani kvant. kazalnik/ rezultat 2021	Stroški izvedbe 2021
4.1. Sodelovanje z lastniki zemljišč, lokalnimi skupnostmi in deležniki pri doseganju ciljev varstva in razvoja parka ter strokovno svetovanje in pomoč lastnikom/najemnikom/uporabnikom zemljišč	PP153236, Lastni prihodki upravljavca	Lokalni ponudniki proizvodov	Sodelovanje z najemniki zemljišč kmetijskega sklada za ohranitev močvirske sklednice v KPSS, Organizacija sejma za lokalne ponudnike hrane in drugih produktov v okviru Solinarskega praznika. Čistilna akcija.	4.000,00 €
<b>SKUPAJ</b>				<b>4.000,00 €</b>

**Kratek opis nalog in aktivnosti:** Sodelovanje s KS Sečovlje in TD Sečovlje pri organizaciji sejma za lokalne ponudnike hrane in drugih produktov v okviru Solinarskega praznika. Sodelovanje na piranski tržnici v okviru Solinarskega praznika. V kolikor bo potrebno bomo organizirali in izvedli čistilno akcijo v KPSS. Sodelovali bomo na dogodkih v lokalni skupnosti in pripravljali informativne predstavitve.

## Cilj 5. (P1) IZVAJANJE NEPOSREDNEGA NADZORA V NARAVI

### 5.1. IZVEDBENI CILJ - NALOGE (P1): Izvajanje neposrednega nadzora v naravi

*Preglednica 17: Prikaz in ovrednotenje načrtovanih nalog in aktivnosti v okviru cilja 5.1.*

Naloge in aktivnosti	Vir financiranja	Sodelujoči	Načrtovani kvant. kazalnik/ rezultat 2021	Stroški izvedbe 2021
5.1 Izvajanje neposrednega nadzora v naravi	PP153236, Lastni prihodki upravljavca		Neposredni nadzor v naravi, ki obsega spremljanje stanja v obliki rednih tedenskih obhodov območja (občasno ponoči), najmanj 2x tedensko, nadzor na vhodih KPSS	45.000,00 €
5.2 Sodelovanje z drugimi nadzornimi službami	PP153236, Lastni prihodki upravljavca		Sodelovanje s policijo, občinskim redarstvom, inšpekcijskimi službami	1.000,00 €

5.3 Postavitev infrastrukture za omejevanje motenj in nadzor	PP153236, Lastni prihodki upravljavca		Postavitev dodatne ograje na vhodu recepcije na Leri	3.000,00 €
5.4 Vzdrževanje infrastrukture za omejevanje motenj in nadzor	PP153236, Lastni prihodki upravljavca		Vzdrževanje ograd, vrat, zapornic in drugih fizičnih preprek ter opozoril, letni najem aplikacije Nadzorni center na vhodu v KPSS	6.000,00 €
5.5 Uniforme KPSS in oprema za vodenje prekrškovnega postopka	Lastni prihodki upravljavca		Nabava oblačil in obutve za naravovarstvene nadzornike in receptorje ter dveh kompletov za vodenje prekrškovnega postopka (2 x dlančnik, 2 x prenosni tiskalnik), dostop do HKOM 3 x	12.000,00 €
<b>SKUPAJ</b>				<b>67.000,00 €</b>

**Kratek opis nalog in aktivnosti:** Trenutno nadzorna služba šteje 3 naravovarstvene nadzornike s pooblastilom po ZON in po Zakonu o prekrških (ZP-1; Uradni list RS, št. 7/03 *et al.*) in enega prostovoljnega naravovarstvenega nadzornika. V letu 2020 se nam je kot prostovoljni nadzornik priključila Kim Leban (Ferjančič).

Delo naravovarstvenih nadzornikov Krajinskega parka Sečoveljske soline v letu 2021 vključuje naslednje naloge:

- neposredni nadzor v naravi, ki obsega spremljanje stanja v obliki rednih tedenskih obhodov območja (občasno ponoči), nadzor nad izvajanjem varstvenega režima in pogojev obiskovanja, ugotavljanje dejanskega stanja pri kršitvah, skupaj z opozarjanjem in osveščanjem kršiteljev varstvenega režima ter izrekanjem glob v primerih večjih ali ponovljenih kršitev in obveščanje pristojnih inšpekcijskih organov in policije,
- občasni obhodi po okolici parka z namenom preverbe obstoječih in novih virov ogrožanja in konkretnih groženj za krajinski park,
- nadzor nad gradnjo infrastrukture za obisk parka,
- nadzor nad vzdrževalnimi in obnovitvenimi deli znotraj meja krajinskega parka, predvsem nad izvedbo del zunanjih izvajalcev,
- priprava poročil in obveščanje nadrejenih in ministrstva o kršitvah, izrečenih opozorilih in globah, kot tudi virih ogrožanja in grožnjah, ki se pojavljajo izven meja območja,
- nadzor, omejevanje in odstranjevanje tujerodnih vrst in
- vzdrževanje parkovnih tabel in njihova zamenjava ob dotrajanosti,
- redno sodelovanje z MOP in ZRSVN, Policijo in inšpekcijskimi službami,
- redno izobraževanje nadzornikov za zagotavljanje delovanja s polnimi pooblastili.

Poostren naravovarstveni nadzor se bo tudi v prihodnje izvajal v največji meri na območju Fontanigge (prvo varstveno območje), v času gnezditve in v času povečanega obiska na celotnem območju KPSS ter na območju Jernejevega kanala, kjer bomo pri odstranjevanju zapuščenih plovil sodelovali skupaj z Zavodom za varstvo narave in ARSO-om kot nadzorni organ nad izvajalcem VGP Drava Ptuj.

Naši NN se bodo redno udeleževali Izobraževanj za NN, predvsem na temo varnosti in učinkovitosti.

Za potrebe naravovarstvenega nadzora je v uporabi električno vozilo renault Zoe, v prihodnje pa bo na razpolago tudi nov električni skuter, ki smo ga kupili iz Podnebnega sklada.

Sodelovanje s policijo in organi (inšpekcije, mestno redarstvo...). poteka tako v parku, kot tudi na usklajevalnih sestankih zunaj parka (sestanki v Ljubljani, usklajevanje z inšpektoratom....), v tej postavki pa so tudi vključeni materialni stroški za zagotavljanje nadzora oziroma preprečevanje neželenih aktivnosti v parku (npr. obnova ključavnic, preprek ipd.).

V letu 2021 načrtujemo tudi dokončno vzpostavitev informacijskega sistema za podporo dela naravovarstvenih nadzornikov, ki ga bo financiral MOP. Za ta namen smo v letu 2018 nabavili pametni telefon Samsung z Android operacijskim sistemom ter ustrezen prenosni tiskalnik za tiskanje plačilnih nalogov. Bo pa potrebno nabaviti še dva kompleta. Za vsakega naravovarstvenega nadzornika po en komplet.

## Cilj 6. SPLOŠNE NALOGE IN AKTIVNOSTI

### 6.1. IZVEDBENI CILJ – NALOGE: Splošne naloge in aktivnosti

**Preglednica 18: Prikaz in ovrednotenje načrtovanih nalog in aktivnosti v okviru cilja 6.1.**

Naloge in aktivnosti	Vir financiranja	Sodelujoči	Načrtovani kvant. kazalnik/ rezultat 2021	Stroški izvedbe 2021
6.1 Upravno administrativne in organizacijske naloge	PP153236, Lastni prihodki upravljavca		Dnevno izvajanje administrativnih in organizacijskih nalog	13.000,00 €
6.2 Priprava in vodenje projektov	PP153236, Lastni prihodki upravljavca		Sodelovanje na projektu TUNEUP za močvirsko sklednico	4.000,00 €
6.3 Mednarodno sodelovanje	PP153236, Lastni prihodki upravljavca		Sodelovanje na mednarodnih dogodkih MMV10	7.000,00 €
6.4. PIAR	PP153236, Lastni prihodki upravljavca		10 medijskih prispevkov	1.000,00 €
6.5 Finančno računovodske naloge	PP153236, Lastni prihodki upravljavca		Redno delo računovodstva in vodstva	15.000,00 €
6.6 Povečevanje usposobljenosti in učinkovitosti službe	PP153236, Lastni prihodki upravljavca		Udeležba na 10 kolegijih, seminarjih in delavnicah	2.500,00 €
6.7 Vzdrževanje poslovnih prostorov, materiala in opreme	PP153236, Lastni prihodki upravljavca		Dnevno čiščenje prostorov, redna vzdrževalna dela	15.000,00 €
<b>SKUPAJ</b>				<b>57.500,00 €</b>

**Kratek opis nalog in aktivnosti:** Med ključne upravno – administrativne naloge v letu 2021 sodijo:

- priprava letnega načrta s poročilom o delu in finančnim poročilom za preteklo leto,
- dnevno razvrščanje dela za opravljanje v načrtu določenih nalog,
- organizacija in priprava poročil o delu Odbora parka,

- upravljanje z nepremičninami, ki so v lasti ustanovitelja na zavarovanem območju,
- sodelovanje s pristojnim Ministrstvom za okolje in prostor in drugimi strokovnimi službami, vključno z obsežnim delom pri dopolnitvi oz. spremembah koncesijske pogodbe ter reševanju pravno-premoženjskih vprašanj glede vlaganj v infrastrukturo parka,
- druge upravno-administrativne naloge, npr. skrb za ustrezno izobraževanje zaposlenih, sodelovanje s finančno-računovodsko službo, odnosi z lastnikom podjetja,
- sodelovanje z različnimi deležniki; tudi v letu 2021 se pričakuje povečan obseg dela predvsem v vključevanju parka v procese sprejemanja DPN za letališče v Portorožu,
- usmerjanje in koordinacija obiska v zavarovanem območju na ravni vodstva parka,
- zavarovanje vseh nepremičnin in zavarovanje vseh obiskovalcev, ki kupijo vstopnico v park.

#### **Kratek opis nalog in aktivnosti:**

Pripravili bomo osnutek Načrta upravljanja KPSS za obdobje 2021-2031.

Na projekt TUNE UP, ki ga je prijavil ZRC SAZU, smo se prijavili kot pridruženi partnerji. Projekt bo nadgradnja projekta WETNET, ki ga ravno tako koordinira ZRC SAZU. Tema našega delovnega sklopa bo močvirska sklednica in vključitev deležnikov.

V letu 2020 smo se kot partner prijavili na projekt LIFE URCA PROEMYS - URgent Conservation Actions pro *Emys orbicularis* & *Emys trinacris*, ki ga vodi italijanski WWF. Projekt je šel uspešno skozi prvo preverjanje, tako da nas čaka v letu 2021 podrobna priprava in prijava projekta.

Sodelovali bomo v mreži članov-uporabnikov Interreg ADRION projekta I-STORMS, ki ga koordinira ARSO.

Kot deležniki bomo sodelovali pri projektu za izgradnjo informacijskega sistema za naravo (NarcIS), ki ga vodi ARSO.

KPSS skrbi za medijsko prepoznavnost in pokrivanje dogajanja v parku s strani medijev. Tudi v letu 2021 načrtujemo več reportaž, prispevkov in javljanj iz parka. Med stroške stikov z javnostjo, ki obsegajo različna srečanja, udeležbe na srečanjih, dogodkih, prireditvah (tudi zunaj parka) so predvideni potni stroški in drugi stroški udeležbe ali organizacije srečanj.

Računovodska služba v KPSS temelji na delu zunanjega izvajalca ob podpori zaposlenih v parku.

Od 16.8. do 22.8.2021 bomo aktivno (že drugič) sodelovali na mednarodni konferenci o obiskovanju zavarovanih območij »Monitoring and Management of Visitors in Recreational and Protected Areas - MMV10«, ki bo potekalo na Norveškem.

Ključno orodje za izobraževanje in povečanje usposobljenosti zaposlenih v KPSS bo izobraževanje prek sestankov in kolegijev s tematiko iz upravljanja zavarovanih območij. Med stroške udeležbe na kolegijih so vključeni tudi stroški potrošnega materiala (pisarniški material), telefonov in potrošnih oblačil ter obutve zaposlenih.

Nadaljevali bomo z rednim čiščenjem in vzdrževanjem delovnih prostorov. Poleg poslovnih prostorov je treba skrbeti še za sanitarije za obiskovalce in informacijske točke ter center za obiskovalce.

## 6. PREGLED FINANČNEGA OKVIRA

*Preglednica 19: Prikaz planiranih stroškov v letu 2021*

Cilji	1. Programski, materialni in investicijski stroški	2. Stroški delovnih ur vseh zaposlenih po vsebinskih sklopih ciljev
<b>VARSTVENI CILJI</b>		
Cilj 1	411.566,28 €	530.125,92 €
<b>Skupaj – stroški varstvenih nalog in aktivnosti:</b>	<b>411.566,28 €</b>	<b>530.125,92 €</b>
<b>DRUGI CILJI UPRAVLJANJA</b>		
Cilj 2	135.204,06 €	92.938,74 €
Cilj 3 in 4	5.000,00 €	22.500,00 €
Cilj 5	11.127,00 €	55.873,00 €
Cilj 6	22.658,40 €	34.841,60 €
<b>SKUPAJ ozaveščanja javnosti:</b>	<b>173.989,46 €</b>	<b>206.153,34 €</b>
<b>SKUPAJ CILJI 1-6</b>	<b>585.555,74 €</b>	<b>736.279,26 €</b>

*Preglednica 20: Prikaz virov financiranja v letu 2021*

Viri financiranja	Načrtovani zneski
<b>1. pogodbeno sredstva:</b>	
Proračunska postavka PP 153236	344.615,00 €
Lastni prihodki upravljavca – prodaja blaga in storitev	150.000,00 €
Proračunska postavka PP 559	827.220,00 €
<b>SKUPAJ*</b>	<b>1.321.835,00 €</b>

*\*Vsi zneski vključujejo DDV*

**Preglednica 21: Izdatki po virih financiranja – dejavnost javne službe ohranjanja narave / Upravljanje KPSS 2021**

Vrsta izdatka	Prorač- sof.delež PP153236	Podnebni sklad PP559*	Sredstv a Sklada kmetijsk ih zemljišč in gozdov	Donaci je	Drugi prihodki izvajanja dejavnosti javne službe	Sredstva prodaje blaga in storitev na trgu	Prispevek koncesionarja	SKUPAJ
Plače in drugi izdatki zaposlenim skupaj s prispevki in davki	344.615,00 €		- €	- €	- €	111.214,60 €	- €	455.829,60 €
Plačilo ur opravljenega dela		280.449,66 €						280.449,66 €
Izdatki financiranja, koncesijske dajatve	- €	- €	- €	- €	- €	- €	- €	- €
Izdatki za blago in storitve	- €	434.550,34 €	- €	- €	- €	38.785,40 €	- €	437.335,74 €
Investicijski izdatki	- €	112.220,00 €	- €	- €	- €	- €	- €	112.220,00 €
<b>SKUPAJ*</b>	<b>344.615,00 €</b>	<b>827.220,00 €</b>	<b>0,00 €</b>	<b>0,00 €</b>	<b>0,00 €</b>	<b>150.000,00 €</b>	<b>0,00 €</b>	<b>1.321.835,00 €</b>

\* Vsi zneski vključujejo DDV

#### PRIORITETE

Program dela za leto 2021 je pripravljen v skladu z navodili in priporočili Ministrstva za okolje in prostor ter na podlagi Izhodišč za pripravo programa dela in finančnega načrta za leto 2021, ki jih je pripravilo Ministrstvo za okolje in prostor. Program je razdeljen na tri prioritete:

- Prioriteta I obravnava varstvene, upravljaljske in nadzorne naloge.
- Prioriteta II zajema naloge urejanja obiska in ozaveščanja javnosti.
- Prioriteta III zajema razvojne naloge.

Naloge in vsebine, ki jih bomo v letu 2021 izvajali v okviru strokovnih služb upoštevajo in izhajajo iz 133. člena Zakona o ohranjanju narave.

**Preglednica 22: Delež sredstev po prioritetah – Prioriteta I**

VSEBINSKI SKLOPI PRIORITETE I		SREDSTVA IZVEDBE 2021	DELEŽ NA CELOTO 2021
1	Izvajanje neposrednih aktivnosti za varstvo vrst in habitatnih tipov	166,698.04 €	12.61%
2	Izvajanje solinarske dejavnosti v obsegu, potrebnem za ohranitev biotske raznovrstnosti in naravnih vrednot ter krajine	679,316.16 €	51.39%
3	Stalno spremljanje in analiziranje stanja narave, naravnih vrednot in krajine ter omogočanje znanstvenoraziskovalnega dela	94,678.00 €	7.16%
4	Sodelovanje z uporabniki naravnih virov	1,000.00 €	0.08%
5	Zagotavljanje vode in upravljanje notranjih voda za dejavnosti v kompleksu Muzeja solinarstva	8,000.00 €	0.61%
6	Vzdrževanje nasipov na območju Muzeja solinarstva	10,000.00 €	0.76%
7	Prispevanje k zaščiti pred delovanjem »zunanjih voda«	1,000.00 €	0.08%
8	Sodelovanje z lastniki, lokalnimi skupnostmi in deležniki pri doseganju ciljev varstva in razvoja parka ter strokovno svetovanje in pomoč	4,000.00 €	0.30%
9	Izvajanje neposrednega nadzora v naravi in sodelovanje z drugimi nadzornimi službami	67,000.00 €	5.07%
<b>SKUPAJ PRIORITETA I</b>		<b>1,031,692.20 €</b>	<b>78.05%</b>
<b>SKUPAJ PLAN 2021</b>		<b>1.321.835,00</b>	<b>100.00%</b>

**Preglednica 23: Delež sredstev po prioritetah – Prioriteta II**

VSEBINSKI SKLOPI PRIORITETE II		STROŠKI IZVEDBE 2021	DELEŽ NA CELOTO 2021
1	Zagotavljanje prepoznavnosti parka in poteka obiska	28,000.00 €	2.12%
2	Zagotavljanje poteka obiska, ki je ustrezen z vidika varstva in obiskovanja	200,142.80 €	15.14%
3	Prikazovanje in omogočanje ogledovanja postopkov srednjeveškega solinarstva na območju Muzeja solinarstva	3,500.00 €	0.26%
4	Skupna promocija parka in Muzeja solinarstva ter kulturne dediščine celotnih solin	1,000.00 €	0.08%
5	Vzdrževanje poslovnih prostorov, materiala in opreme	5,000.00 €	0.38%
<b>SKUPAJ PRIORITETA II</b>		<b>237,642.80 €</b>	<b>17.98%</b>
<b>SKUPAJ PLAN 2021</b>		<b>1.321.835,00</b>	<b>100.00%</b>

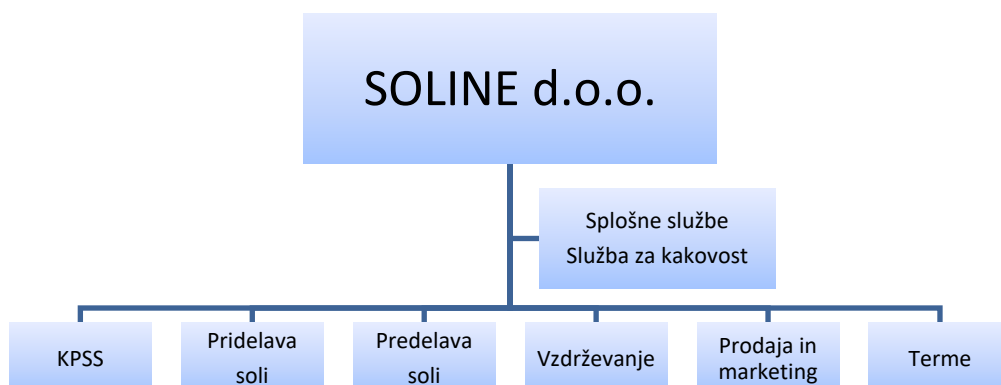
**Preglednica 24: Delež sredstev po prioritetah – Prioriteta III**

VSEBINSKI SKLOPI PRIORITETE III		SREDSTVA IZVEDBE 2021	DELEŽ NA CELOTO 2021
1	Upravno-administrativne in organizacijske naloge	13,000.00 €	0.98%
2	Priprava in vodenje projektov	4,000.00 €	0.30%
3	Mednarodno sodelovanje	7,000.00 €	0.53%
4	Odnosi z javnostjo	1,000.00 €	0.08%
5	Finančno-računovodske naloge	15,000.00 €	1.13%
6	Povečevanje učinkovitosti in usposobljenosti službe	2,500.00 €	0.19%
7	Vzdrževanje poslovnih prostorov, materiala in opreme	10,000.00 €	0.76%
<b>SKUPAJ PRIORITETA III</b>		<b>52,500.00 €</b>	<b>3.97%</b>
<b>SKUPAJ PLAN 2021</b>		<b>1,321,835.00 €</b>	<b>100.00%</b>

## 7. KADROVSKI NAČRT

V podjetju SOLINE Pridelava soli d. o. o., ki ga sestavlja več enot oziroma stroškovnih mest, bo javno službo ohranjanja narave izvajala **Služba za upravljanje parka**. Poleg direktorja - vodje parka, jo sestavljajo sodelavci za izvajanje upravljaljskih – strokovnih, varstvenih, izvedbenih in nadzornih nalog, za izvajanje upravno-administrativnih in finančnih nalog ter za vzdrževanje poslovnih prostorov, materiala in opreme. Delo zaposlenih v podjetju Soline d.o.o. je porazdeljeno na izvajanje različnih sklopov (javna služba, projekti, sanacijski program, druge dejavnosti podjetja).

Reorganizacija in nova sistemizacija delovnih mest se uporablja od 1.12.2016. Opis delovnih mest in plačilni razredi so usklajeni z vrednostmi, ki se uporabljajo v javni upravi.



**Slika 1: Organigram upravljavca KPSS podjetja SOLINE Pridelava soli d.o.o.**

**Preglednica 25: Predvidena struktura kadrov za izvajanje programa dela KPSS v letu 2021**

Naziv DM	Ekvivalent FT	URE	Ekvivalent del. mesta - javni sektor
Direktor, vodja parka	0,5	1048	Direktor - IO17141
Naravovarstveni nadzornik	1	2088	Naravovarstveni nadzornik V – IO15020
Naravovarstveni nadzornik	1	2088	Naravovarstveni nadzornik V – IO15020
Naravovarstveni nadzornik	1	600	Naravovarstveni nadzornik V – IO15020
Receptor	1	2088	Receptor – varnostnik V – IO15043
Receptor-vodnik	0,5	1044	Receptor – varnostnik V – IO15043
Receptor-strežba	0,5	1044	Receptor – varnostnik V – IO15043
Glavni računovodja	0,5	1044	Glavni računovodja VII/2 – JO17135
Poslovni sekretar	0,5	1044	Poslovni sekretar VI – JO26004
Samostojni strokovni delavec	0,5	1048	Samostojni strokovni sodelavec VII/2 – IO15022
Strokovnjak	0,5	1044	Samostojni strokov. sodelavec VII/2 – JO17106
Samostojni strokovni delavec	0,2	418	Samostojni strokovni sodelavec VII/2 – IO15022
Prodajalec-vodnik	0,3	626	Strokovni sodelavec 1 – JO36024
Koordinator I	0,5	1044	Strokovni sodelavec 1 – JO36024
Vzdrževalec-voznik vlaka	0,53	1107	Vzdrževalec III – JO32030
Vzdrževalec-voznik kombija	0,5	1044	Vzdrževalec III – JO32030
Vzdrževalec	0,5	1044	Vzdrževalec III – JO32030
Vzdrževalec	0,5	1044	Vzdrževalec III – JO32030
Vzdrževalec- vzdrževanje objektov	0,5	1044	Vzdrževalec III – JO32030
Vzdrževalec- vzdrževanje objektov	0,5	1044	Vzdrževalec III – JO32030
Vodar	0,5	1044	Vzdrževalec III – JO32030
Vodar	0,5	1044	Vzdrževalec III – JO32030
Solinar-muzej solinarstva	1	2088	Vzdrževalec III – JO32030
Solinar	0,5	1044	Vzdrževalec III – JO32030
Solinar	0,5	1044	Vzdrževalec III – JO32030
Čistilka	0,5	1044	Tehnični manipulant III – JO36024
	<b>15,03</b>	<b>31501</b>	

**Preglednica 26: Ocena potrebnih delovnih ur po ciljnih načrta upravljanja za načrtovan obseg nalog KPSS v letu 2021 (ekvivalent FT)**

Povzetek po sklopih ciljev/nalog	Kadri	Ekvivalent FT	Stroški dela
<b>CILJ 1</b>	Vodstveni kader	0.2	9,797.46 €
	Strokovni kader	2.38	116,589.76 €
	Naravovarstveni nadzorniki	2.25	110,221.41 €
	Administrativna podpora	0.71	34,780.98 €
	Tehnično osebje	5.28	258,652.90 €
<b>CILJ 2</b>	Vodstveni kader	0	0.00 €
	Strokovni kader	0.55	26,943.01 €
	Naravovarstveni nadzorniki	0.6	29,392.38 €
	Administrativna podpora	0.3	14,696.19 €
	Tehnično osebje	0.4	19,594.92 €
<b>CILJ 3</b>	Vodstveni kader	0	0.00 €
	Strokovni kader	0	0.00 €
	Naravovarstveni nadzorniki	0	0.00 €
	Administrativna podpora	0	0.00 €
	Tehnično osebje	0.365	17,880.36 €
<b>CILJ 4</b>	Vodstveni kader	0.01	489.87 €
	Strokovni kader	0	0.00 €
	Naravovarstveni nadzorniki	0	0.00 €
	Administrativna podpora	0	0.00 €
	Tehnično osebje	0.105	5,143.67 €
<b>CILJ 5</b>	Vodstveni kader	0	0.00 €
	Strokovni kader	0.05	2,449.36 €
	Naravovarstveni nadzorniki	1.1	53,886.02 €
	Administrativna podpora	0	0.00 €
	Tehnično osebje	0	0.00 €
<b>CILJ 6</b>	Vodstveni kader	0.34	16,655.68 €
	Strokovni kader	0	0.00 €
	Naravovarstveni nadzorniki	0	0.00 €
	Administrativna podpora	0.39	19,105.04 €
	Tehnično osebje	0	0.00 €
<b>SKUPAJ</b>	<b>Vodstveni kader</b>	<b>0.55</b>	26,943.01 €
	<b>Strokovni kader</b>	<b>2.98</b>	145,982.13 €
	<b>Naravovarstveni nadzorniki</b>	<b>3.95</b>	193,499.80 €
	<b>Administrativna podpora</b>	<b>1.4</b>	68,582.21 €
	<b>Tehnično osebje</b>	<b>6.15</b>	301,271.85 €
<b>SKUPAJ</b>		<b>15.03</b>	<b>736,279.00 €</b>

## PRILOGA – PODNEBNI SKLAD

### Sklad za podnebne spremembe 2021

Predlog ukrepov v Krajinskem parku Sečoveljske soline

#### *Ukrepi za preprečevanje in obvladovanje vnosa in širjenja invazivnih tujerodnih vrst*

Ukrep je namenjen izvajanju ukrepov ohranjanja narave na področju preprečevanja in obvladovanja vnosa in širjenja invazivnih tujerodnih vrst (v nadaljevanju: ITV), prednostno za vrste uvrščene na seznam EU v skladu z uredbo EU 1143/2014.

Predlagani ukrepi na območju KPSS so:

- **osveščanje o invazivnih tujerodnih vrstah**

Priprava vsebin, oblikovanje in tisk zgibanke o tujerodnih invazivnih vrstah v KPSS. Nadgradnja informativne točke v centru za obiskovalce ..... 5.000,00 €

- **spremljanje razširjenosti tujerodnih vrst v ZO in njegovi okolici**

Monitoring popisane sklednice (*Trachemys scripta*) in odstranitve iz narave. Nadaljevanje spremljanja razširjenosti invazivnih popisanih sklednic na območju KPSS (72 ur) ..... 1.700,00 €

Sodelovanje zunanjega strokovnjaka ..... 1.000,00 €

- **študije za pripravo ocen tveganja invazivnosti tujerodnih vrst**

Kartirni popis invazivne tujerodne luskaste nebine (*Aster squamatus*) in domorodne obmorske nebine (*Aster tripolium*) z namenom ugotoviti obseg invazivnosti luskaste nebine na območju KPSS. V letu 2017 smo namreč izvedli ničelni kartirni popis obeh vrst in v letno poročilo zapisali, da bo potrebno izvesti ponovni kartirni popis čez 3 leta (100 ur) ..... 2.300,00 €

**SKUPAJ VSI STROŠKI IZVEDBE DEL Z VKLJUČENIM DDV 10.000,00 €**

#### *Ukrepi za obvladovanje vplivov podnebnih sprememb na solinske ekosisteme Sečoveljskih in Strunjskih solin ter druga mokrišča na zavarovanih območjih Natura 2000*

Ukrepi se izvajajo z namenom zagotovitve infrastrukture in mehanizmov za uravnavanje ustreznega vodnega režima ob pričakovanem nihanju količin vode, in preprečevanje škodljivih vplivov zaradi dviga gladine morja, vremenskih ujm ali drugih dejavnikov podnebnih sprememb, s čimer se dolgoročno zagotavlja ustrezne razmere v habitatih rastlinskih in živalskih vrst in ohranja biotska raznovrstnost v solinah in drugih mokriščih. Ukrepe utemeljujemo z dejstvom, da so mokrišča, kot del omrežja Natura 2000, zaradi pričakovanih vplivov podnebnih sprememb ena od najbolj ranljivih območij, obenem pa imajo pomembno vlogo pri zagotavljanju ekosistemskih storitev za širše naravno in človekovo bivalno okolje.

Predlagani ukrepi na območju KPSS vključujejo oblikovanje in obnovo ter dvig nasipov, ki preprečujejo nenadzorovano razlivanje vod, popravilo, prilagoditev in zamenjavo zaporničnih sistemov med pretočnimi kanali ter pretočnimi kanali in morjem, poglobljanje in čiščenje jarkov in kanalov zaradi večje pretočnosti ter vzpostavitev ali obnovo infrastrukture za odvodnjavanje padavinskih voda.

Nekateri nasipi na območju Fontanigge so dotrajani, prav tako so dotrajani tudi zapornični sistemi, zato prihaja ob visokem plimovanju do nenadzorovanega vdora morske vode in poplavlja gnezdišča ter pomembne habitatne tipe, za katere smo, z željo po zagotovitvi ugodnega ohranitvenega stanja in potencialnega zaraščanja, leta 2010 izdelali tudi osnutek Habitatnega akcijskega načrta v KPSS, s katerim smo z nekaterimi

izvedbenimi deli zagotovili približno 50 ha površine namenjene okopninam ali občasno poplavljenim bazenom, na katerih smo pričakovali ugodno sukcesijo halofitov in halofitne vegetacije. Na Leri je zaradi dotrajanosti nasipov in pretočnih kanalov zmanjšana pretočnost vode. Občasno zaradi tega prihaja do poplavljanja.

Glavni cilj investicije je zagotavljanje optimalnih življenjskih pogojev ter zagotovitev ugodnega ohranitvenega stanja habitatnih tipov (Sredozemska slanooljubna grmičevja *Sarcocornetea fruticosi* (1420), sestoji metličja *Spartinion maritima* (1320), Sredozemska slanooljubna grmičevja *Sarcocornetea fruticosi* (1420), muljasti in peščeni položji, kopni ob oseki (1140), pionirski sestoji vrst rodu *Salicornia* in drugih enoletnic na mulju in pesku (1310) ter Sredozemska slana travišča *Juncetalia maritimi* (1410).) in vrst Natura 2000 (solinarka 1152, močvirska sklednica 1220, velika bela čaplja A027, mala bela čaplja A026, sabljarka A132, polojnik A131, beločeli deževnik A138, rumenonogi galeb A459, črnoglavi galeb A176, navadna čigra A193, mala čigra A195 in rjava cipa A255) na območju Sečoveljskih solin, s katerimi bomo lahko dosegli cilje sprejete v PUN-u.

V drugi polovici 21. stoletja je pričakovani rezultat podnebnih sprememb pospešeno dviganje morske gladine in posledično pogostejše poplavljanje nizko ležečih obrežnih območij. Slednje bi lahko imelo pomembne posledice za organizme, ki so vezani na ta območja, vključno z obrežnimi pticami, ki se v teh habitatih prehranjujejo v času selitev, v njih gnezdijo ali pa prezimujejo ter na njihova življenjska okolja – habitatne tipe.

Analize gnezditvenih vzorcev nekaterih ptic gnezdičk (beločeli deževnik, mala in navadna čigra ter polojnik) v Krajinskem parku Sečoveljske soline so pokazale, da dinamika gnezdenja teh ptic v zadnjih letih jasno opozarja na prihajajoče klimatske spremembe. Brez ustreznega napora, kamor sodi ustrezno vzdrževanje vodnega režima, bodo pomembni habitatni tipi slanišč kot tudi nekatere Natura 2000 vrste izginile iz Sečoveljskih solin.

**Za vzdrževanje vodnega režima so potrebna redna vzdrževanja vseh zemeljskih nasipov, zapornic ter sistema za odvodnjavanje.**

**Ukrep 1. Popravilo, prilagoditev in zamenjava zaporničnih sistemov med pretočnimi kanali ter pretočnimi kanali in morjem**

Ocena stroška z vključenim ddv.....

331.338,15 €



Dotrajana zapornica

**Ukrep 2. Oblikovanje in obnova ter dvig nasipov, ki preprečujejo nenadzorovano razlivanje vod**

Ocena stroška z vključenim ddv.....

35.360,36 €

**Ukrep 3. Poglobljanje in čiščenje jarkov ter kanalov zaradi večje pretočnosti**

Ocena stroška z vključenim ddv.....

139.400,42 €



Robni jarki

**Ukrep 4. Obnova infrastrukture za odvodnjavanje padavinskih voda**

Ocena stroška z vključenim ddv.....

147.709,87€



Porušen zid



Dotrajan zemeljski nasip

**Ukrep 5. Sanacija podcejanja vod pod telesom nasipa**

Ocena stroška z vključenim ddv.....

8.564,40 €



Katulara

**Ukrep 6. Nadvišanje pristajalnega pomola na Fontaniggeah**

Ocena stroška z vključenim ddv.....

42.626,80 €



Pomol Fontanigge

**SKUPAJ VSI STROŠKI IZVEDBE DEL Z VKLJUČENIM DDV:**

**705.000,00 €**

### Trajnostna mobilnost

Nakup električnega kombiniranega vozila (8+1) za prevoz zaposlenih, starejših in invalidnih oseb v KPSS. KPSS je edino zavarovano območje brez avtomobilov. Za prevoz zaposlenih sedaj uporabljamo kombinirani vozili na dizelsko gorivo, ki smo ju želeli zamenjati z električnima že v letu 2019, pa tovrstna vozila še niso bila v prodaji. Sedaj so ta vozila na voljo tudi na slovenskem trgu.

..... 39.894,00 €  
(VOZILO BO NABAVLJENO S SREDSTVI iz pp 559 na podlagi skupnega razpisa MJU ini ločene tripartitne pogodbe)

Nakup manjšega električnega delovnega vozila za dve osebi s kesonom.

Tovrstno vozilo nujno potrebujemo za delo na terenu (monitoring, naravovarstveni nadzor), saj je trenutno vozilo Renault Zoe neprimerno za vožnjo po notranjosti solin ..... 35.830,00 €

Ureditev kolesarnice na Leri in nakup 15 navadnih koles.

Ukrep je namenjen mobilnosti zaposlenih znotraj KPSS ..... 35.696,00 €

Nakup enega sit-on top kajaka z opremo ..... 800,00 €

Kajak potrebujemo za delo na terenu (monitoring, naravovarstveni nadzor po kanalih).

**SKUPAJ VSI STROŠKI NAKUPOV IN IZVEDBE DEL Z VKLJUČENIM DDV: 112.220,00 €**