



Krajinski park Sečoveljske soline
Parco Naturale delle Saline di Sicciole



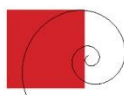
FINANČNI NAČRT IN PROGRAM DELA ZA LETO

2020

EKIPA KPSS



LETNI NAČRT UPRAVLJANJA KPSS 2020



FINANČNI NAČRT IN PROGRAM DELA ZA LETO 2020

Ekipa KPSS

KAZALO VSEBINE

KAZALO VSEBINE	3
1. PREDSTAVITEV ZAVAROVANEGA OBMOČJA IN UPRAVLJAVCA	5
KRAJINSKI PARK SEČOVELJSKE SOLINE	5
Pravna in druga dejstva	5
Osebna izkaznica KPSS	6
2. OCENA IZVAJANJA PREDHODNEGA LETNEGA PROGRAMA DELA IN FINANČNEGA NAČRTA	6
Cilj 1: OHRANITEV NARAVNIH VREDNOT, VRST IN HABITATNIH TIPOV TER KRAJINE	6
Cilj 2: OMOGOČANJE DOŽIVLJANJA IN SPOZNAVANJA PARKA	8
Cilj 3: PRISPEVANJE K URESNIČEVANJU CILJEV JAVNEGA INTERESA Z DRUGIH PODROČIJ	10
Cilj 4: OMOGOČANJE POVEZANOSTI LOKALNEGA PREBIVALSTVA S PARKOM	10
Cilj 5: IZVAJANJE NEPOSREDNEGA NADZORA V NARAVI	10
Cilj 6: SPLOŠNE NALOGE IN AKTIVNOSTI	12
3. OCENA STANJA NARAVNIH VREDNOT IN BIOTSKE RAZNOVRSTNOSTI	13
Naravne vrednote	13
Stanje biotske raznovrstnosti: habitatnih tipov, rastlinskih in živalskih vrst	14
Habitatni tipi	14
4. GLAVNE PRIORITETE IN CILJI UPRAVLJANJA V LETU 2020	17
Cilj 1: OHRANITEV NARAVNIH VREDNOT, VRST IN HABITATNIH TIPOV TER KRAJINE	18
Cilj 2: OMOGOČANJE DOŽIVLJANJA IN SPOZNAVANJA PARKA	18
Cilj 3: PRISPEVANJE K URESNIČEVANJU CILJEV JAVNEGA INTERESA Z DRUGIH PODROČIJ	19
Cilj 4: OMOGOČANJE POVEZANOSTI LOKALNEGA PREBIVALSTVA S PARKOM	19
Cilj 5: IZVAJANJE NEPOSREDNEGA NADZORA V NARAVI	19
Cilj 6: SPLOŠNE NALOGE IN AKTIVNOSTI	19
5. LETNI PROGRAM AKTIVNOSTI	20
Cilj 1. (P1) OHRANITEV NARAVNIH VREDNOT, VRST IN HABITATNIH TIPOV TER KRAJINE	20
Cilj 2. OMOGOČANJE DOŽIVLJANJA IN SPOZNAVANJA PARKA	27
Cilj 3. PRISPEVANJE K URESNIČEVANJU CILJEV JAVNEGA INTERESA Z DRUGIH PODROČIJ	29
Cilj 4. OMOGOČANJE POVEZANOSTI LOKALNEGA PREBIVALSTVA S PARKOM	31

Cilj 5. (P1) IZVAJANJE NEPOSREDNEGA NADZORA V NARAVI	31
Cilj 6. SPLOŠNE NALOGE IN AKTIVNOSTI	33
6. PREGLED FINANČNEGA OKVIRA.....	35
7. KADROVSKI NAČRT	38

1. PREDSTAVITEV ZAVAROVANEGA OBMOČJA IN UPRAVLJAVCA

KRAJINSKI PARK SEČOVELJSKE SOLINE

Sečoveljske soline so nastale na naplavinah reke Dragonje in so delo človeških rok. Pred posegom v ta prostor je bilo obsežno izlivno območje reke preprejeno z različnimi, med seboj bolj ali manj naravno povezanimi habitati. S površino približno 700 ha leži Krajinski park Sečoveljske soline (KPSS) na skrajnem jugozahodnem delu Slovenije, tik ob meji z Republiko Hrvaško, v južnem delu občine Piran. Severni del parka, kjer še poteka aktivna pridelava soli, se imenuje Lera. Od južnega dela parka, imenovanega Fontanigge, ga ločuje struga kanala Grande.

Sečoveljske soline so del krajinskega parka. Na severu so omejene s strugo Kanala sv. Jerneja, na vzhodu v večjem delu z nasipom bivše ozkotirne železnice, na jugu pa s Kanalom sv. Odorika, po katerem danes teče pred leti vanj preusmerjena reka Dragonja. Na zahodu jih varujejo morski nasipi v Piranskem zalivu.

Območje Lere je razdeljeno na predel kristalizacije in območja za zgoščevanje morske vode. Na Leri so značilna bivališča rastlinskih in živalskih vrst omejena na različno slana solna polja, solinske kanale in nasipe. Fontanigge ležijo med kanalom Grande in reko Dragonjo. Na zahodu so obdane z morskim visokovodnim nasipom, na vzhodu pa z agrarno površino. Na Fontaniggeah je mreža kanalov, ki so v preteklosti služili za dovod morske vode do posameznih solnih polj, za odvod izrabljenih in padavinskih vod ter za transportne plovne poti.

V KPSS se prepletajo trije temeljni vidiki rabe prostora: naravovarstveni, kulturni in gospodarski, s tremi gospodarskimi dejavnostmi: solinarstvom, obiskovanjem, rekreacijo ter z drugimi dopolnilnimi dejavnostmi. Vlada Republike Slovenije je sprejela Uredbo o Krajinskem parku Sečoveljske soline z namenom, da zavaruje naravno območje in ohrani biotsko raznovrstnost tipičnega solinarskega ekosistema.

Na Fontaniggeah je bila pridelava soli v 60. letih prejšnjega stoletja opuščena, v okviru dejavnosti Muzeja solinarstva pa se še prideluje sol na način, ki izvira iz 14. stoletja. V KPSS se prepletajo trije temeljni vidiki rabe prostora: naravovarstveni, kulturni in gospodarski, s tremi gospodarskimi dejavnostmi: solinarstvom, obiskovanjem, rekreacijo ter z drugimi dopolnilnimi dejavnostmi.

Pravna in druga dejstva

Vlada Republike Slovenije je območje Sečoveljskih solin leta 2001 z **Uredbo o Krajinskem parku Sečoveljske soline, Ur. l. RS, št. 29/01 in 46/14 – ZON-C** (v nadaljnjem besedilu: Uredba) razglasila za krajinski park. Območje Muzeja solinarstva, ki deluje na območju Krajinskega parka Sečoveljske soline, je bilo z odlokom Vlade RS istočasno razglašeno za kulturni spomenik državnega pomena (Odlok o razglasitvi Muzeja solinarstva za kulturni spomenik državnega pomena, Ur. l. RS, št. 29/01). Sečoveljske soline so bile februarja 1993 kot prvo slovensko mokrišče uvrščene na seznam mednarodno pomembnih mokrišč pod okriljem Ramsarske konvencije o močvirjih. Zaradi velikega ornitološkega pomena so Sečoveljske soline uvrščene v mrežo območij posebnega varstva in med posebna ohranitvena območja po merilih Direktiv Evropske Unije v okviru omrežja Natura 2000. So naravna vrednota državnega pomena in ekološko pomembno območje. Vlada Republike Slovenije je leta 2011 sprejela **Uredbo o Načrtu upravljanja Krajinskega parka Sečoveljske soline za obdobje 2011–2021** (Uradni list RS, št. 53/11; v nadaljevanju: Načrt upravljanja).

Na podlagi prvega in četrtega odstavka 49. člena v zvezi z drugim odstavkom 163. člena Zakona o ohranjanju narave (Uradni list RS, št. 96/04 – uradno prečiščeno besedilo, 61/06 – ZDru-1, 8/10 – ZSKZ-B, 46/14, 21/18 – ZNOrg in 31/18) je dne 11.7.2018 Vlada Republike Slovenije izdala **U R E D B O o spremembah Uredbe o Krajinskem parku Sečoveljske soline**, s katero se je zaradi arbitražne odločitve spremenila meja Krajinskega parka Sečoveljske soline. Površina parka se je s tem zmanjšala za dobrih 48 ha.

Osebnostna izkaznica KPSS

Površina: 700 ha

Naselja v parku: 0

Število prebivalcev v parku: 0

Lastništvo: Republika Slovenija, manjši del Občina Piran in zasebni lastniki.

Upravljalavec: podjetje SOLINE Pridelava soli, d. o. o., na podlagi podeljene koncesije za upravljanje parka. V podjetju SOLINE Pridelava soli d. o. o. varujemo in trajno ohranjamo naravno in kulturno dediščino na območju Krajinskega parka Sečoveljske soline ter pridelujemo sol na tradicionalen način. V skladu z Uredbo in Uredbo o koncesiji za rabo naravne vrednote Sečoveljskih solin in o koncesiji za upravljanje Krajinskega parka Sečoveljske soline (Uradni list RS, št. 11/02), sta po opravljenem javnem razpisu za podelitev koncesije REPUBLIKA SLOVENIJA (koncedent) in družba SOLINE Pridelava soli d. o. o., Seča 115, 6320 Portorož (koncesionar) 15. 7. 2003 sklenila Koncesijsko pogodbo za upravljanje Krajinskega parka Sečoveljske soline in rabo naravne vrednote Sečoveljske soline za obdobje dvajsetih let.

Varstvena območja v parku: prvo varstveno območje, ki obsega območje Fontanigge, drugo varstveno območje, ki obsega območje Lere, in tretje varstveno območje, ki obsega neposredno okolico solin.

Vplivno območje parka: povodje Dragonje in Drnice ter akvatorij Piranskega zaliva, vključno s polotokom Seča, in južno pobočje Savudrijskega polotoka.

Muzej solinarstva: kulturni spomenik državnega pomena, ki je znotraj parka na Fontaniggeah; upravljalavec: Pomorski muzej »Sergej Mašera« iz Pirana.

2. OCENA IZVAJANJA PREDHODNEGA LETNEGA PROGRAMA DELA IN FINANČNEGA NAČRTA

Prioritete izvajanja so bile usmerjene predvsem k ohranjanju NV, vrst ter habitatnih tipov ter zagotavljanje optimalnih razmer zanje, zato smo izvedli številne naravovarstvene akcije (monitoring) ter izvajali redni naravovarstveni nadzor. Cilji, ki smo si jih zadali, so bili uspešno izpeljani po letnem planu, večjih odstopanj ni bilo.

Cilj1: OHRANITEV NARAVNIH VREDNOT, VRST IN HABITATNIH TIPOV TER KRAJINE

Izvajali smo aktivnosti, ki ohranjajo vse bistvene lastnosti naravnih vrednot ter vse habitatne tipe, vse domorodne rastlinske in živalske vrste v uravnoteženih velikostih populacij ter v dobrem stanju ohranjenosti. Redno smo spremljali vreme ter stanje ptic po ustaljeni metodologiji ter v skladu s protokolom spremljanja stanja in varstva biotske raznovrstnosti, ki je bil izdelan v okviru akcijskega načrta (tedenski popisi celotnega območja, kartirni popisi gnezdičk, posebni popisi) z rednim vnosom podatkov, njihovo digitalizacijo in obdelavo ter pripravo upravljaljskih izhodišč in ustreznih objav.

Za doseganje cilja 1 smo v letu 2019 skladno z načrtom upravljanja izvedli sledeče:

- nadaljevanje rednega spremljanja stanja habitatnih tipov s hkratnim monitoringom razširjenosti tujerodnih vrst;
- redno spremljanje stanja ptic po ustaljeni metodologiji ter v skladu s protokolom spremljanja stanja in varstva biotske raznovrstnosti, ki je bil izdelan v okviru akcijskega načrta (tedenski popisi celotnega območja, kartirni popisi gnezdičk, posebni popisi) z rednim vnosom podatkov, njihovo digitalizacijo in obdelavo ter pripravo upravljaljskih izhodišč in ustreznih objav;
 - izveden je bil popis gnezd hromege volnoritca, v jesenskem času je bil izveden še nočni lov.
 - kupljeni so bili oddajniki za močvirsko sklednico
 - izveden je bil monitoring močvirske sklednice, s pomočjo spremljanja oddajnikov smo zabeležili njihov teritorij, njihove poti, velikost habitata, s pomočjo oddajnikov pa so bila najdena tudi gnezda. Monitoring se nadaljuje. Z manjšimi strojnimi posegi smo znižali previsoke nasipe na območju Rudnika in uredili sladkovodni del na območju Alto, kjer živijo močvirske sklednice.
 - spremljanje vremenskih parametrov in njihova implementacija pri upravljaljskih načrtih.
 - vzdrževanje tradicionalnega solinarstva
 - vzdrževanje ustreznega vodnega režima ter vzdrževanje nasipov in brežin

Za ohranjanje ugodnega ohranitvenega stanja habitatov in živalskih vrst smo v letu 2019 nadaljevali z utečenim upravljanjem vodnega režima v Sečoveljskih solinah. Sukcesija halofitnih trajnic je več kot dobra, saj se je zaraslo do sedaj cca 130% več površine v primerjavi z lanskoletnim stanjem.

3 x je bilo pokošeno območje zarasti na Fontaniggeah v dolžini 7.3 km.

Z rednim odvajanjem in zapiranjem glavne zapornice na vhodu kanala Pichetto je bilo preprečeno nenadzorovano poplavljanje gnezdišč.

Vzdrževana je bila cesta za prevoz obiskovalcev z električnim vlakom od vhoda na Fontaniggeah do Muzeja solinarstva.

Vzdrževanje so bile parkovne table, klopi ter njihova okolica.

Omogočena je tradicionalna pridelava soli na 26 solnih poljih na Leri.

Območja na katerih so gnezdišča vseh pomembnih vrst ptic v Sečoveljskih solinah smo prek zaporničnega sistema ob plimah nalivali z vodo, ponekod je bil vzpostavljen stalen dotok in odtok vode. S tem smo na gnezdiščih zagotovili idealne razmere, saj je bila voda čista (ni prihajalo do anoksij in posledično do botulizma), obenem pa je bilo v taki vodi obilo hrane za ptice in druge organizme. Težave z vodo smo imeli le na območjih za zgoščevanje morske vode na Leri, saj so se tam izvajala obnovitvena strojna dela, ki so se zavlekla v gnezditveno sezono.

Ugotovitve dolgoročnega izvajanja monitoringa so najboljša povratna informacija o uspešnosti zagotavljanja optimalnih življenjskih razmer ter upravljanja krajinskega parka. Dosedanje spremljanje stanja naravnih vrednot in biotske raznovrstnosti Krajinskega parka Sečoveljske soline je večinoma pokazalo ugodne rezultate, ki so posledica ustreznega upravljanja v preteklih letih.

Monitoring vremena izvajamo s pomočjo dveh vremenskih postaj Davis Vantage Pro2 Plus, ki sta bili kupljeni in postavljeni v okviru projekta CLIMAPARKS. Zajem vremenskih podatkov poteka v 15 minutnih intervalih. Podatke shranjujemo s pomočjo programa WeatherLink 5.9.2. V tem delu Slovenije so vetrovi zelo pomemben pokrajinski dejavnik. Podatke vetrov iz obeh vremenskih postaj, smo s pretvorbo kardinalnih smeri v stopinje ter s pomočjo

programa WindRose PRO3 prikazali z vetrno rožo. Vsi vremenski podatki so dostopni tudi na našem spletnem portalu <http://www.kpss.si/vreme>, kjer si jih je mogoče ogledati tudi v dnevnem, mesečnem in letnem grafičnem prikazu.

Z vzdrževanjem približno 50 ha okopnin, ki jih občasno zalijemo z morsko vodo še vedno dosegamo ugodno sukcesijo halofitnih trajnic, predvsem grmičaste členjače (*Arthrocnemum fruticosum*), tolščakaste lobode (*Atriplex portulacoides*) in ozkolistne mrežice (*Limonium angustifolium*). Površina rastišč slednje se je v zadnjih nekaj letih povečala za več kot 10 x, saj je nekdanji obsežni halofitni travnik pred muzejem solinarstva pred več kot 30 leti povsem izginil. Kljub ukrepom na tem območju zaraščanja ne beležimo. Vzrok za to bi lahko bila podlaga brez ali z izredno malo nutrienti. Na obsežnih površinah drugega zgoščevanja se razrašča osočnik (*Salicornia europaea*).

Skupaj smo opravili 933 ur monitoringa Natura 2000 vrst, 270 ur smo opravili za vzdrževanje ustreznega vodnega režima habitatov.

Čeravno je dolgoletni trend gnezditvenih populacij naših Natura 2000 vrst dokaj stabilen ali v zmernem porastu, smo letos zabeležili upad gnezdečih parov pri vseh vrstah, razen pri navadni čigri. Le ta je letos gnezdila z rekordnimi 73 pari. Upad gnezdik ugotavljajo tudi v drugih mokriščih, kar je morda v povezavi z njihovimi prezimovališči v Afriki.

V letošnjem letu smo imeli v načrtu tudi postavitev električnega pastirja na gnezdišču Life, a ga zaradi obilnih spomladanskih padavin nismo uspeli postaviti, saj območja ni bilo mogoče pravočasno (pred gnezditveno sezono) izsušiti. Ker smo tudi letos zabeležili plenjenje lisic na gnezdiščih čiger in sabljark, smo ustrezne inšpekcijske organe prosili za izdajo dovoljenja za izredni odstrel in odstranitev lisic z območja Fontanigge. Na osnovi dovoljenja so člani LD Strunjan v tem obdobju z območja Stojb na Fontaniggeah odstranili 4 lisice, kar se je kasneje pokazalo tudi na uspešnosti gnezdenja.

Tudi letos so na območju KPSS gnezdili navadna postovka (*Falco tinnunculus*), čuk (*Athene noctua*), veliki skovik (*Otus scops*) in čebelar (*Merops apiaster*), kar gre pripisati ugodnim gnezditvenim pogojem. Za slednje smo tik pred prihodom uredili gnezditvene stene ob Dragonji, v katerih so v letu 2019 gnezdili 4 pari.

V okviru rednega dela smo s košnjo odstranjevali nekatere tujerodne vrste, kot sta verlotov pelin in luskasta nebina. V okviru podnebne sklada smo izvajali lov tujerodnih popisanih sklednic in 1 rumenovratko (*Trachemys scripta scripta*) odstranili iz narave. V sodelovanju z LD Strunjan smo na območju KPSS odstranili 40 tujerodnih nutrij, ki so naredile precej škode na njivah, ki se nahajajo znotraj KPSS.

Skupaj z Zavodom RS za varstvo narave, območna enota Piran smo oblikovali pogoje in smernice za gradnjo ribiškega pristanišča v laguni Jernejevega kanala. Pred pričetkom del je potrebno vzpostaviti nadomestno gnezdišče na območju Colombere, saj bo po načrtih sedanje gnezdišče namenjeno deponiji mulja iz kanala Sv. Jerneja.

Na obročkovaški postaji Stojbe v KPSS smo v sodelovanju s sodelavci PMS izvedli neprekinjen lov ptic od 20.8.2019 do vključno 7.9.2019. Ujeli smo 3400 ptic, 81 različnih vrst.

Cilj 2: OMOGOČANJE DOŽIVLJANJA IN SPOZNAVANJA PARKA

Na spletnem portalu poteka »online« prijava na vodene ogledе KPSS, ki jo vodi zaposlena v KPSS. Obenem se na obeh recepcijah izvaja monitoring obiska, s katerim spremljamo nosilnost okolja pri zagotavljanju optimalnih razmer za ohranjanje vrst in habitatnih tipov.

Glede na upoštevano ekološko nosilnost okolja, ki je povezana predvsem s spremembami biofizikalnega okolja zaradi »turistične« rabe ter družbeno nosilno zmogljivost, ki predstavlja odnos tako lokalnega prebivalstva kot tudi obiskovalcev do okolja, rabe naravnih virov in onesnaženosti okolja ter zadovoljstvo obojih s ponudbo in razvojem obiskovanja v zavarovanih območjih, smo na območju KPSS kot zgornjo mejo še sprejemljivega določili največ 50.000 obiskovalcev letno, kar pomeni, da se lahko istočasno na območju KPSS nahaja največ 300 obiskovalcev, oziroma do 900 obiskovalcev dnevno.

V Krajinskem parku Sečoveljske soline smo uvedli nov režim vstopanja na območje Lere preko vrtljivih portalnih vrat s čitalcem črtne kode ali RFID kartico. Za ta ukrep smo se odločili na podlagi Zakona o ohranjanju narave (ZON), Uredbe o Krajinskem parku Sečoveljske soline ter Načrta upravljanja KPSS, ki ga je za obdobje 2011-2021 potrdila Vlada Republike Slovenije. Kot upravljavec smo dolžni zagotavljati potek obiskovanja parka, ki mora biti ustrezen z vidika varstva in obiskovanja, kamor sodi tudi zagotavljanje enakomernejše porazdelitve obiska prek leta, urejanje infrastrukture ter spodbujanje naravi prijaznega obiskovanja. Ker se na območju Lere pridobiva živilo – sol, smo dolžni izpolnjevati vse strožje zakonske zahteve in zahteve standardov (npr. IFS), skladiščnega in pridelovalnega prostora, ki med drugim predpisujejo tudi kontrolo na celotnem območju solin in nadzor nad vstopom v pridobivalno območje. KPSS je eden od državnih parkov, za katerega je predpisan obvezen naravovarstveni nadzor, ki ga na celotnem območju izvajajo 3 naravovarstveni nadzorniki s polnimi pooblastili. Za izvajanje neposrednega nadzora v naravi, s katerim se zagotavlja spoštovanje in upoštevanje varstvenih ureditev in usmeritev v parku, se naravovarstveni nadzor izvaja tudi na kopenskih vhodnih točkah v park, za kar so zadolženi tudi receptorji KPSS. Pod izvajanje neposrednega nadzora v naravi sodi tudi postavitve infrastrukture za omejevanje motenj in nadzor. Temu ustrezno smo postavili dodatnih 160 m panelne ograje, avtomatsko dvizhno zapornico ter drsna vrata, ki bodo omogočala boljši nadzor nad dostopanjem na Lero. Tudi sedanje neurejeno parkirišče na Leri povzroča receptorjem parka precej preglavic, zato smo na nevarni brežini parkirišča postavili panelno ograjo, ki preprečuje zdrs vozil v robni jarek solin.

V obdobju 2002–2019 je KPSS obiskalo 669.255 obiskovalcev. V obdobju 2006–2019 je KPSS obiskalo 599.275 obiskovalcev.

V letu 2019 nas je obiskalo 52.902 obiskovalcev, kar je več kot lansko leto v istem obdobju. Domačih obiskovalcev je bilo 24.219 (45,8%), medtem ko je bilo tujih obiskovalcev več in sicer 28.683 (54,2%). Lero je obiskalo več tujih obiskovalcev (26.278), Fontanigge pa več domačih (3050).

Do konca leta smo opravili 539 vodenih ogledov, ki se jih je udeležilo 16.459 obiskovalcev, kar je manj kot lani. 4013 obiskovalcev si je ogledalo Muzej Solinarstva na Fontaniggeah. Opravili smo 116 prevozov z električnim vlakom do muzeja solinarstva in prispevali k zmanjšanju ogljičnega odtisa. Trikrat smo izvedli opazovanje ptic (ti. Bird Watching) za turiste.

Tretjina (32,3 %) obiskovalcev se je odločila za voden ogled. 45,7 % je bilo domačih obiskovalcev, 54,3 % vodenih ogledov pa predstavljajo tujci, med katerimi je največ nemško (25,3 %) in angleško (18,9 %) govorečih obiskovalcev, sledijo jim obiskovalci iz Italije (6,4 %), slabe 4 odstotke (3,8 %) pa predstavljajo vodeni ogledi v francoskem jeziku (odstotek več, kot v lanskem letu), 0,4 % pa predstavljajo vodenja v drugih jezikih (ruščina, srbohrvaščina, madžarščina,...). Še vedno beležimo porast francosko govorečih obiskovalcev.

Objavljenih je bilo 15 novic na spletnem portalu KPSS ter 52 objav na FB strani KPSS.

Do 30.10.2019 smo odprli 5 razstav v Caserme na Leri. Izpeljana pa je bila tudi likovna delavnica in okrogla miza v MMC.

Pokošena je bila pešpot na Leri od Caserme do Centra za obiskovalce ter pešpot Saltworks na Fontaniggeah.

3x je bil pokošen nasip ob Dragonji v dolžini 1100 m, ki ga obiskovalci uporabljajo kot pešpot do Muzeja solinarstva.

Cilj 3: PRISPEVANJE K URESNIČEVANJU CILJEV JAVNEGA INTERESA Z DRUGIH PODROČIJ

Za zagotavljanje ohranjanja, predstavljanja in spoznavanja kulturne dediščine pred Muzejem solinarstva je skrbel solinar. Zagotovljen je bil reden dotok vode iz kanala Pichetto do Male Lame ter naprej do Muzeja solinarstva. Zagotovljena je bila izmenjava vode prek kanala Giassi.

Obnovljeni in vzdrževani so bili nasipi solnega polja Muzeja solinarstva v skupni dolžini 1400 m, zamenjane dotrajane zapornice, vzdrževana solna polja (konciranje, taciranje, pranje...).

Cilj 4: OMOGOČANJE POVEZANOSTI LOKALNEGA PREBIVALSTVA S PARKOM

V šolskem letu 2018/19 smo v Skupnosti naravnih parkov Slovenije pripravili poučno aktivnost za osnovnošolce, ki je potekala od oktobra 2018 do aprila 2019.

Učenci so tekom leta izpolnjevali kviz, preko katerega so spoznavali 14 zavarovanih območij narave pod skupno tematiko »vodni krog parkov«. Ob zaključku kviza so učenci pod mentorstvom učiteljic in s pomočjo koordinatorjev parkov oddali rešitve oz. končna gesla, s čimer so uspešno zaključili izziv.

Naloge so objavljene na spletni strani www.naravniparkislovenije.si, v rubriki šolarji. Šolarji, ki so skozi leto izpolnjevali kviz in uspešno prišli do končnega gesla, so za nagrado prejeli igro Spomin ter priznanja.

3.2.2019 smo v sklopu Aktivnosti za šolarje ter v okviru Svetovnega dneva mokrišč, pripravili delavnice na katerih so učenci iz odpadkov izdelovali različna umetniška dela.

Letos čistilne akcije ni bilo. Prva čistilna akcija v Krajinskem parku Sečoveljske soline (KPSS) je bila organizirana v letu 2004. V 15-ih letih se je količina odpadkov v KPSS znatno zmanjšala. Skupaj s prostovoljci smo v vseh teh letih pobrali veliko odpadkov in vsako čistilno akcijo izkoristili tudi za osveščanje o okoljski problematiki in prijetno druženje. Rezultat naših skupnih prizadevanj je ta, da so v KPSS neustrezno odvrženi odpadki postali redkost in vsakoletna čistilna akcija ni več potrebna. V kolikor se bo potreba po organiziranju čistilne akcije pojavila v prihodnosti pa bomo občane in občanke ter vse zainteresirane ponovno prosili, da nam priskočijo na pomoč.

Letos smo v Krajinskem parku Sečoveljske soline v mesecu maju gostili skupino oseb s posebnimi potrebami in posebnimi talenti. V okviru umetniške delavnice ARTDOWNUP 2019, ki jo je organiziral Center za komunikacijo, sluh in govor Portorož je nastalo veliko umetniških del, ki smo jih v juliju predstavili na odprtju razstave v Casermi v Krajinskem parku Sečoveljske soline.

Cilj 5: IZVAJANJE NEPOSREDNEGA NADZORA V NARAVI

Nadzorna služba šteje 3 naravovarstvene nadzornike s pooblastilom po ZON in po Zakonu o prekrških (ZP-1; Uradni list RS, št. 7/03 et al.). S 15. aprilom se nam je kot NN pridružila Kristina Gorišek, ki je v KPSS že delala in je precej razbremenila naše dosedanje delo, saj je delo ene od NN osredotočeno na organizacijo (rezervacije) obiska in vodenja. Kristina Gorišek je v tem času uspešno opravila izobraževanje za vodenje prekrškovnega postopka in uspešno opravila tudi izpit.

Delo naravovarstvenih nadzornikov Krajinskega parka Sečoveljske soline vključuje naslednje naloge:

- neposredni nadzor v naravi, ki obsega spremljanje stanja v obliki rednih tedenski obhodov območja (občasno ponoči), nadzor nad izvajanjem varstvenega režima in pogojev obiskovanja, ugotavljanje dejanskega stanja pri kršitvah, skupaj z opozarjanjem in osveščanjem kršiteljev varstvenega režima ter izrekanjem glob v primerih večjih ali ponovljenih kršitev in obveščanje pristojnih inšpekcijskih organov in policije,
- občasni obhodi po okolici parka z namenom preverbe obstoječih in novih virov ogrožanja in konkretnih groženj za krajinski park,
- nadzor nad gradnjo infrastrukture za obisk parka,
- nadzor nad vzdrževalnimi in obnovitvenimi deli znotraj meja krajinskega parka, predvsem nad izvedbo del zunanjih izvajalcev,
- priprava poročil in obveščanje nadrejenih in ministrstva o kršitvah, izrečenih opozorilih in globah, kot tudi virih ogrožanja in grožnjah, ki se pojavljajo izven meja območja,
- nadzor, omejevanje in odstranjevanje tujerodnih vrst in
- vzdrževanje parkovnih tabel in njihova zamenjava ob dotrajanosti
- redno izobraževanje nadzornikov za zagotavljanje delovanja s polnimi pooblastili.

Ključna področja, kjer prihaja do kršitev:

Z ustrezno postavitvijo ograj in zapornic na obeh vhodih v KPSS ter z objavo urnikov in ustnim opozarjanjem ter ozaveščanjem obiskovalcev o ciljih in varstvenih režimih Krajinskega parka Sečoveljske soline, se je število kršitev varstvenega režima parka bistveno zmanjšalo v primerjavi z leti poprej. Poudariti je potrebno, da nam v letošnjem letu pomagajo tudi policisti, ki izvajajo nadzor na državni meji ob reki Dragonji, predvsem v nočnem času, ko je kršitev največ.

Kršitve varstvenega režima parka v prvi polovici 2019 se še vedno nanašajo na ribolov v nočnem času, hojo izven označenih poti ter sprehajanje psov brez povodca.

V času od 1.1.2019 do 30.11.2019 smo opravili 681 ur nadzora v naravi, od tega 471 ur na Fontaniggeah (prvo varstveno območje). Izvajali smo tudi redne obhode in nadzor v Jernejevem kanalu ter nadzirali dela, ki jih je izvajala vodnogospodarska družba–podjetje VGP Drava Ptuj d.o.o..

Izrekli smo 16 ustnih opozoril, dve zadevi pa smo predali v obravnavo ustrezni inšpekcijski službi.

Cilj 6: SPLOŠNE NALOGE IN AKTIVNOSTI

- Priprava letnega načrta in dnevnega razvrščanja dela za opravljanje v načrtu določenih nalog (PIS).
- Organizacija in priprava poročila o delu Odbora Parka.
- Upravljanje z nepremičninami, ki so v lasti ustanovitelja na zavarovanem območju za potrebe upravljanja.
- V letu 2019 smo prijavi LIFE projekt z naslovom »Distribution and conservation status of European Pond Turtle (*Emys orbicularis*) in the Northern Adriatic – ADRIAEMYS«, kjer nastopamo kot vodilni partner, vendar projekt, kljub zadostnemu številu točk, zaradi pomanjkljivosti ni bil izbran, zato bomo prijavo v letu 2020 ponovili.
- Sodelovanje z Zavodom za varstvo narave pri pripravi naravovarstvenih smernic za Jernejev kanal in Letališče Portorož.
- Sprotno računovodsko delo in priprava poročil. Redno vzdrževanje prostorov in opreme.
- Druge upravno-administrativne naloge.

Preglednica 1: Napoved po virih financiranja – dejavnost javne službe ohranjanja narave / Upravljanje KPSS 2019

Vrsta izdatka	Prorač- sof. delež PP153236	Podnebni sklad PP 559	Sredstva sklada kmetijskih zemljišč in gozdov	Donacije	Drugi prihodki izvajanja dejavnosti javne službe	Sredstva prodaje blaga in storitev na trgu	Prispevek koncesionarija	SKUPAJ
Plače in drugi izdatki zaposlenim skupaj s prispevki in davki	234.575,25 €	1.058.500,00 €	22.000,00 €	0,00 €	0,00 €	0,00 €	0,00 €	1.315.075,25 €
Izdatki financiranja, koncesijske dajatve	0,00 €	0,00 €	0,00 €	0,00 €	0,00 €	0,00 €	0,00 €	0,00 €
Izdatki za blago in storitve	0,00 €	24.040,00 €	8.000,00 €	0,00 €	1.000,00 €	240.600,00 €	2.013,80 €	275.653,80 €
Investicijski izdatki	0,00 €	20.000,00 €	0,00 €	0,00 €	0,00 €	29.400,00 €	0,00 €	49.400,00 €
SKUPAJ	234.575,25 €	1.102.540,00* €	30.000,00 €	0,00 €	1.000,00 €	270.000,00 €	2.013,80 €	1.640.129,05* €

3. OCENA STANJA NARAVNIH VREDNOT IN BIOTSKE RAZNOVRSTNOSTI

Pri načrtovanju nalog in aktivnosti je upoštevano stanje naravnih vrednot in biotske raznovrstnosti.

Preglednica 2: Stanje naravnih vrednot s kratko oznako dejavnikov ogrožanja

Ime	Ident. št.	Kratka oznaka	Dejavniki ogrožanja	Stanje 2019
Sečoveljske soline	270 V	soline, nahajališče halita pri Sečovljah	Nevarnost poplav zaradi vod iz morja in neodzivnosti VGP Drava Ptuj, rabe naravnih virov, pritiskov na prostor iz okolice.	Ugodno
Sečovlje - Curto-Pichetto	3195	del solin pri Sečovljah	Z novo zapornico na vhodu kanala je možno nadzorovati vodni režim, zato ne obstaja nevarnost za poplave znotraj solin in ne povečuje škodo na nasipih.	Ugodno
Sečovlje - Ob Rudniku	3637	del solin pri Sečovljah, nahajališče halita	Brežine obeh vodnih oken je potrebno znižati in razširiti, saj so prestrme za močvirsko sklednico. Odstraniti prekomerno zarast na brežinah. Na delu območja urediti gnezdišče za močvirsko sklednico.	Neugodno
Sečovlje - Stare soline	3628	del solin pri Sečovljah	Po arbitraži spada del tega območja pod jurisdikcijo R Hrvaške	Ugodno
Sečovlje - Stojbe	3674	del solin pri Sečovljah	Območje je kljub zaraščanju še vedno pomembna postaja ptic selivk na preletu. Pomembno območje za močvirsko sklednico. Urediti gnezdišče zanjo.	Ugodno

Naravne vrednote

Stanje naravnih vrednot (Sečoveljske soline, Sečovlje – Curto - Pichetto, Sečovlje-Stare soline, Sečovlje - Stojbe) je ugodno. Grožnja naravni vrednoti Sečoveljske soline predstavlja predvidena širitev letališča.

NV Sečovlje-Ob Rudniku (3637)

Stanje NV Sečovlje - Ob Rudniku 3637 je neugodno, saj so brežine zgrajenih otokov in nasipov za močvirsko sklednico prestrme (predvsem za mladiče, ki se lahko utopijo) in jih bo potrebno znižati in razširiti. Na delu območja je potrebno urediti gnezdišče za močvirsko sklednico (zemlja in pesek) ter ga ustrezno zavarovati (kovinska mreža) pred kopenskimi plenilci (lisica, jazbec). Občasno bo potrebno odstraniti tudi zarast z nasipov.

NV Sečovlje-Stojbe (3674)

Stanje NV Sečovlje - Stojbe 3674 je v ugodnem ohranitvenem stanju. Potrebna so občasna mulčenja in košnja trave. Na delu travnika ob odcednem jarku je potrebno urediti gnezdišče za močvirsko sklednico. Ta del travnika je potrebno preorati in z nadaljnjimi strojnimi deli zagotoviti rahlo zemljino, v kateri bodo lahko močvirske sklednice odlagale svoja jajca. Gnezdišče bo potrebno ustrezno zavarovati (kovinska mreža) pred kopenskimi plenilci (lisica, jazbec).

Stanje biotske raznovrstnosti: habitatnih tipov, rastlinskih in živalskih vrst

Habitatni tipi

Upravljali smo s približno 50 ha okopnin, jih občasno poplavili in dosegli ugodno sukcesijo halofitov in halofitne vegetacije. Po štirih letih od vzpostavitve okopnin na Fontaniggeah, so rezultati zaraščanja slonoljubnih rastlin in vegetacije več kot pričakovani, saj so se nekatere površine povsem zarasle. Stanje ohranjenosti habitatnih tipov (HT 1310, 1140, 1420 in 1410) je ugodno. Tudi stanje ohranjenosti ostalih habitatnih tipov se izboljšuje.

Preglednica 3: Stanje biotske raznovrstnosti v Krajinskem parku Sečoveljske soline - vrste in habitatni tipi, za katere je opredeljeno posebno ohranitveno območje

Habitatni tip / vrsta	Oznaka EU	Stanje ohranjenosti 2009	Dejavniki ogrožanja	Stanje ohranjenosti 2019
Sestoji metličja (<i>Spartinion maritimae</i>)	HT 1320	neugodno	Metličje ob ustju Dragonje je sicer v ugodnem stanju ohranjenosti, ob Jernejevem kanalu pa ga ogrožajo vplivi nelegalnega in neurejenih privezov (onesnaženje, poškodbe habitata, fragmentacija).	Delno ugodno
Pionirski sestoji vrst rodu <i>Salicornia</i> in drugih enoletnic na mulju in pesku	HT 1310	ugodno	Habitatni tip občasno ogroža le nenadzorovano poplavljanje, vendar so se z ukrepi površine povečale za 350 %	Ugodno
Muljasti in peščeni poloji, kopni ob oseki	HT 1140	ugodno	Habitatni tip občasno ogroža le nenadzorovano poplavljanje, ki je posledica slabega stanja visokovodnih nasipov.	Delno ugodno
Izlivi rek, estuariji	HT 1130	neugodno	Metličje ob ustju reke Dragonje je v ugodnem stanju ohranjenosti, vendar je po arbitražni odločitvi območje sedaj del ozemlja R Hrvaške. Izliv Jernejevega kanala ogroža onesnaženje in fragmentacija	Delno ugodno
Sredozemska slana travišča (<i>Juncelatia maritimi</i>)	HT 1410	neugodno	Sredozemska slana travišča so bila ogrožena predvsem zaradi neustreznega vodnega režima. S primernimi ukrepi smo stanje izboljšali za 400 %	Ugodno
Solinarka <i>Cyprinodon fasciatus</i>	1152	stabilna	Dolga sušna poletja lahko izsušijo posamezne odcedne jarke, vendar vrsta ni ogrožena, saj ima s solinarsko dejavnostjo na Leri optimalne pogoje. Ohranjanje solinarke je v tesni povezavi z ohranjanjem primernih mikrohabitatnih tipov	Ugodno
Močvirska sklednica <i>Emys orbicularis</i>	1220	neznano	Staranje populacije ob Rudniku, plenjenje jajc (lisica, jazbec...).	Ugodno
Hromi volnoritec <i>Eriogaster catax</i>	1074	neznano	Vrsta je v letu 2019 uspešno gnezdila in rojila. Dejavniki ogrožanja so predvsem zaraščanje z navadnim trstikovcem in	ugodno

			zaraščanje črnega trna, na katerem vrsta gnezdi. V bodoče redčenje grmovja.	
--	--	--	---	--

Preglednica 4: Stanje biotske raznovrstnosti v Krajinskem parku Sečoveljske soline - vrste ptic, za katere je bilo opredeljeno posebno območje varstva /Natura 2000

Vrsta	Oznaka	Populacija 2009 - oseb./opaz.	Dejavniki ogrožanja / stanje ohranjenosti	Populacija 2019 - oseb./opaz.
Črnovrati ponirek <i>Podiceps nigricollis</i>	EPO, SPA	70/12	Motnje s plovili na prezimovanju, prilov / neugodno	83/4
Liska <i>Fulica atra</i>	EPO, SPA	3509/35	Drastičen upad zaradi globalnega upada populacije, liske v letu 2019 na območju KPSS sploh niso prezimovale / neugodno	20/9
Polojnik <i>Himantopus himantopus</i>	EPO, SPA	42 parov	Ogrožajo ga plenilci in poplavljanje gnezdišč / ugodno	31 parov
Beločeli deževnik <i>Charadrius alexandrinus</i>	EPO, SPA	62 parov	Stabilna populacija, poplavljanje gnezdišč, motnje s strani človeka / ugodno	52 parov
Navadna čigra <i>Sterna hirundo</i>	EPO, SPA	52 parov	Stabilna populacija, poplavljanje gnezdišč, motnje s strani človeka, ogrožajo jo plenilci / ugodno	72 parov
Mala čigra <i>Sternula albifrons</i>	EPO, SPA	36 parov	Stabilna populacija, poplavljanje gnezdišč, motnje s strani človeka, ogrožajo jo plenilci / ugodno	32 parov
Rjava cipa <i>Anthus campestris</i>	EPO, SPA	0 parov	V letu 2019 ni gnezdila / neugodno	/
Polarni slapnik <i>Gavia arctica</i>	SPA	162/12	Prilov / ugodno	24/3
Sredozemski vranjek <i>Phalacrocorax aristotelis desmarestii</i>	SPA	9083/37	Drastičen upad zaradi sprememb na gnezdiščih (Hrvaška) ter neprimerne boje školjkišč za prenočevanje/ neugodno	305/4
Velika bela čaplja <i>Ardea alba</i>	SPA	365/83	Spremembe na gnezdiščih / neugodno	205/41
Mala bela čaplja <i>Egretta garzetta</i>	SPA	3375/189	Spremembe na gnezdiščih / neugodno	1032/50
Plamenec <i>Phoenicopus roseus</i>	SPA	2/1	Ni znano / ugodno	1/1
Žvižgavka <i>Anas penelope</i>	SPA	2002/22	Drastičen upad zaradi globalnega upada populacije / neugodno	542/6
Žerjav <i>Grus grus</i>	SPA	37/3	Ni znano / ugodno	1000/3
Sabljarka <i>Recurvirostra avosetta</i>	SPA	4 pari	Močan porast gnezdeče populacije, ogrožajo jo plenilci in poplavljanje gnezdišč / ugodno	44 parov
Zlata prosenka <i>Pluvialis apricaria</i>	SPA	0/0	Ni znano / ugodno	0/0
Spremenljivi prodnik <i>Calidris alpina</i>	SPA	210/6	Ni znano / ugodno	493/10

Togotnik <i>Calidris pugnax</i>	SPA	82/12	Ni znano / ugodno	246/5
Rumenonogi galeb <i>Larus michahellis</i>	SPA	58919/195	Število pognedritvenih osebkov se je zmanjšalo zaradi zapiranja odlagališč / ugodno	9030/49
Črnoglavi galeb <i>Ichthyaetus melanocephalus</i>	SPA	1205/27	Primerna in mirna prenočišča / ugodno	496/6
Kričava čigra <i>Thalassaea sandvicensis</i>	SPA	10/4	Zadržuje se samo na morju pred solinami / ni znano	2/2
Vodomec <i>Alcedo atthis</i>	SPA	82/49	Populacija vodomca si še ni opomogla zaradi ostre zime 2016/2017 / neugodno	13/9

* Prvo število je število osebkov, drugo število je število opazovanj

Podroben opis stanja nekaterih vrst:

Beločeli deževnik *Charadrius alexandrinus*

Gnezdenje beločlega deževnika ter trend populacije v obdobju 1983-2019 kaže na močan porast (TRIM, $p < 0.05$). Predvsem na območjih zgoščevanja vode s svojim rednim delom beločlega deževnika občasno motijo vodarji. Občasno prihaja tudi do nenadzorovanega poplavljanja bazenov. V letu 2019 je gneznilo 52 parov, pričakujemo pa, da število gnezdečih parov v letu 2020 ne bo bistveno manjše, saj je populacija precej stabilna.

Sabljarka *Recurvirostra avosetta*

Sabljarka je ena tistih vrst, katerih število gnezdečih parov je strmo naraščalo. V letu 2019 je gneznilo 44 parov, kar je le en par manj kot v letu 2019. Trend populacije v obdobju 1983-2019 še vedno kaže na močan porast (TRIM, $p < 0.01$). Njeno ohranitveno stanje je dobro. V letu 2020 pričakujemo približno enako število gnezdečih parov. Uspeh speljave je bil v letu 2019 boljši kot leto prej, saj je speljalo precej mladičev. Na posameznih območjih gnezdenja jo ogroža lisica, ki pleni njena jajca. Tudi v letu 2019 so jajca plenile tudi srake.

Polojnik *Himantopus himantopus*

V letu 2019 je na območju KPSS gneznilo 31 parov polojnikov, kar 13 manj kot leto prej. Uspeh speljave je bil slab, saj je le peščica mladičev poletela. Polojniki običajno gnezdiijo na območju drugega in tretjega izhlapevanja ter na novo nastalih otokih območja Life. Manjše število polojnikov gre pripisati dejstvu, da so se na drugem in tretjem zgoščevanju odvijala strojna vzdrževalna dela na nasipih, zatov bazenih pred gnezditvijo še ni bilo vode. Trend populacije v obdobju 1983-2019 še vedno kaže na močan porast (TRIM, $p < 0.01$). Ohranitveno stanje polojnika je kljub vsemu ugodno.

Navadna čigra *Sterna hirundo*

V letu 2019 je na območju Sečoveljskih solin gneznilo kar 72 parov. Število gnezdečih parov se je v primerjavi z leti prej spet povečalo, kar kaže, da se njeno ohranitveno stanje izboljšuje. Navadna čigra je edina vrsta, kateri se je v letu 2019 povečalo število gnezdečih parov. Dolgoletni trend populacije za obdobje 1983-2019 kaže na močan porast (TRIM, $p < 0.05$). Na posameznih območjih gnezdenja jo ogrožajo lisica in rumenonogi galeb, ki plenita njena jajca ter kragulj in navadna postovka, ki plenita mladiče. Navadna čigra je na območju LIFE imela v letu 2019 nadomestno leglo, saj sta prvo leglo v celoti izplenili dve lisici. Drugo leglo je bilo uspešnejše, saj so se speljali tudi mladiči. Stanje na gnezdišču Curto-Pichetto je bilo odlično, saj je gnezdišče v celoti poplavljen z vodo, ob robu pa so globoki jarki, ki preprečujejo dostop kopenskimi plenilcem. Izvalilo in poletelo je precej mladičev, ki smo jih tudi obročkali.

Mala čigra *Sternula albifrons*

V letu 2019 je na območju Sečoveljskih solin gneznilo 31 parov. 7 parov manj, kot leto prej. Njeno ohranitveno stanje se izboljšuje. V letu 2014 je namreč gneznilo le 20 parov. Vzrok za to so vsekakor obsežna gradbena dela, ki so se izvajala v projektne in vodnogospodarske namene. Kljub vsemu dolgoletni trend populacije za obdobje 1983-2019 še vedno kaže na močan porast (TRIM, $p < 0.01$). Na posameznih območjih gnezdenja jo ogroža lisica, ki pleni njena jajca in mladiče, svoje pa naredijo tudi srake in vrane. Na območju LIFE je imela v letu 2019 nadomestno leglo, saj je prvo leglo v celoti izplenila lisica. Kljub vsemu se je izpeljalo nekaj mladičev.

Hromi volnoritec *Eriogaster catax*

Rezultati popisov kažejo, da je hromi volnoritec v KP Sečoveljske soline ohranjen. V letu 2019 je bilo odkritih 10 goseničnih gnezd. Konec oktobra pa smo ponovno zabeležili rojenje samcev in samic. Za vitalno populacijo vrste je potrebno vzdrževati razredčeno, dobro osončeno in različno staro grmovje hranilnih rastlin vrste, na delu nasipov, kjer je vrsta trajno prisotna, v solinah so to v glavnem višji zunanji nasipi. Vrsta ima v Solinah dobre pogoje za obstoj, tako po osončenosti kot primerno mikroklimo z dovolj vlage. V Solinah je spomladi zgodaj toplo za hiter razvoj gosenic, jeseni pa je dovolj vlage za uspešno izleganje metuljev. Prav tako je veliko sestojev grmovja črnega trna in gloga, kjer se lahko vrsta razmnožuje, predvsem na območju Stojb in ob letališču. Trend ohranjenosti vrste v Sečoveljskih solinah je pozitiven.

Močvirska sklednica *Emys orbicularis*

V krajinskem parku Sečoveljske soline smo od aprila do konca novembra 2019 opravili 24 terenskih dni in ulovili 112 še neoznačenih močvirskih sklednic. Z metodo lova in ponovnega ulova smo ulovili skupno 296 osebkov, med katerimi jih je bilo 184 označenih in ponovno ulovljenih. Pri iskanju gnezd smo bili uspešni na območju Rudnika. Nadomestno gnezdišče na Stojbah v letu 2019 močvirske sklednice niso uporabile. Vsa najdena gnezda so bila izplenjena. Plenilec je najverjetneje lisica. V letu 2019 smo z GPS oddajniki (loggerji) opremili 5 odraslih samic močvirskih sklednic. Iz zbranih podatkov njihovih premikov bomo lahko določili njihov domači življenjski okoliš, navade, mesta kjer se sončijo in mesta kjer odlagajo svoja jajca.

4. GLAVNE PRIORITETE IN CILJI UPRAVLJANJA V LETU 2020

Vse aktivnosti se bodo izvajale tako, da se bodo ohranile vse bistvene lastnosti naravnih vrednot ter vsi habitatni tipi, vse domorodne rastlinske in živalske vrste v uravnoteženih velikostih populacij ter v dobrem stanju ohranjenosti.

KPSS ni povsem naravno območje, pač pa je k njegovemu nastanku v veliki meri pripeval človek, ki je skozi stoletja prek trajnostnega izvajanja solinarske dejavnosti soustvaril razmere, ki omogočajo razvoj različnih življenjskih okolij v solinskem ekosistemu. Če bi tako nastale habitate v celoti prepustili naravni sukcesiji, bi se razmeroma hitro spremenili v biotsko manj zanimiva okolja, zato je potrebno izvajanje določenih nalog, ki vzdržujejo razmere za zagotavljanje ugodnega stanja ohranjenosti vrst in habitatov v območju KPSS / Natura 2000. Pri načrtovanju nalog upravljanja z vrstami in habitatami so upoštevana določila za doseganje ugodnega stanja ohranjenosti ciljnih vrst in habitatov iz programa PUN.

Kratek opis nalog in aktivnosti: Aktivnosti v sklopu nalog vzdrževanja razmer za biotsko raznovrstnost in ohranjanje naravnih vrednot obsegajo košnjo zaraščajočih se površin ob Stojbah in tamkajšnjega sladkovodnega jarka, obrezovanje drevja in grmovja na nasipih na Fontaniggeah (Stojbe) s ciljem ohranjanja zatavljenih površin za ptice in vzdrževanje dotoka vode na halofitni travnik za slanoljubne rastline. Košnja in odstranjevanje zarasti se izvaja selektivno, po posebnih navodilih, tako da se ohranja halofitne rastline, ki uspevajo v pasu na peti nasipov. Aktivnosti obsegajo tudi sečnjo, košnjo in mulčenje tujerodnega navadnega trstikovca (*Arundo donax*) ter grmovne vegetacije, ki zarašča preseke, potrebne za obstoj ogroženih vrst dnevnih in nočnih metuljev na

edinem sklenjenem območju travišč v KPSS (Stojbe). Naravna sukcesija na vseh podobmočjih ni zaželeno, saj bi ta proces bistveno spremenil ekološki značaj območij.

Na območju v bližini Muzeja solinarstva je potrebno ročno uravnavanje dotoka slane vode prek lesenih zapornic, ki dovajajo vodo iz zbirnega kanala, povezanega z morjem. Zapornice je treba uravnavati najmanj dvakrat tedensko, saj je treba zagotavljati dotok sveže vode in hkrati skrbeti, da se odvaja zastajajoča voda, ker halofiti trpijo le določeno število dni, ko so njihova rastišča lahko omočena s slano vodo. Pri aktivnostih se uporablja tudi ročno orodje, ki ga je potrebno vzdrževati, hkrati pa se porablja gorivo in potrošni material. Posebna pozornost je namenjena vzdrževanju lesenih zapornic, ki v ostrem slanem okolju zahtevajo tudi pogostejše menjave lesenih delov.

Ker so brežine zgrajenih otokov in nasipov v NV Sečovlje-Ob Rudniku za močvirsko sklednico prestrme (predvsem za mladiče, ki se lahko utopijo) jih bom ustrezno znižali in razširili. Na delu območja bomo poizkusno uredili manjše gnezdišče za močvirsko sklednico (zemlja in pesek) ter ga ustrezno zavarovali (lesen nadstrešek) pred kopenskimi plenilci (lisica, jazbec). Občasno bomo odstranili tudi zarast z nasipov.

Na delu travnika NV Sečovlje - Stojbe, ob odcednem jarku, bomo izvedli vzdrževalna dela na gnezdišču za močvirsko sklednico. Ta del travnika bomo ponovno preorali in z nadaljnjimi strojnimi deli zagotovili rahlo zemljino, v kateri bodo lahko močvirske sklednice odlagale svoja jajca. Gnezdišče bo potrebno ustrezno zavarovati (kovinska mreža) pred kopenskimi plenilci (lisica, jazbec) in ga vzdrževati, da se ne zaraste z vegetacijo.

Tudi v letu 2020 se bo v KPSS izvajal načrt urejanja »okopnitev«, na katerih se pričakuje razraščanje halofitnih vrst. Te vrste tvorijo osnovo za razvoj ciljnih habitatnih tipov. Na območju Life je bilo urejeno 56 otokov, ki jih bo treba tudi v letu 2020 nadvišati in opraviti različna dela pri površinskem oblikovanju teh območij (zagotoviti skrivališča za mladiče).

Vzdrževanje mehanizacije in opreme obsega nujna dela. Servisiranje in vzdrževanje delno opravijo zaposleni, del teh del pa opravijo pooblaščen serviserji. Mehanizacija, ki se uporablja v KPSS za vzdrževanje ciljnih habitatnih tipov obsega tako ročna orodja (kose, lopate, grablje, motorne in ročne žage, kosilnice,...), kot tudi večje gradbene stroje, kot so bager, traktorji s prikolico, kombinirana vozila itd.. V letu 2020 je predviden nakup novega mulčerja za nadzor in preprečevanje razraščanja tujerodnih vrst rastlin (navadni trstikovec, pelinolistna ambrozija, topinambur, luskasta nebina, Verlotov pelin).

Cilj1: OHRANITEV NARAVNIH VREDNOT, VRST IN HABITATNIH TIPOV TER KRAJINE

Vsi cilji in aktivnosti so usmerjeni k temu, da se bodo ohranile vse bistvene lastnosti naravnih vrednot ter vsi habitatni tipi, vse domorodne rastlinske in živalske vrste v uravnoteženih velikostih populacij ter v dobrem stanju ohranjenosti. Prioritetne naloge v okviru tega sklopa obsegajo aktivnosti za varstvo in vzdrževanje habitatov, nadzor nad invazivnimi in tujerodnimi vrstami, oblikovanje in vzdrževanje nadomestnih habitatov, spremljanje vremenskih parametrov in njihova implementacija pri upravljaljskih načrtih, aktivnosti ekološke obnove habitatov ter nakup in vzdrževanje opreme za izvedbo vseh omenjenih aktivnosti. Za vzdrževanje stanja ohranjenosti vrst in habitatov v KPSS je ključno vzdrževanje ustreznega vodnega režima in vzdrževanje tradicionalnega solinarstva, ki je v antropogeno preoblikovanem območju, kot so soline, v največji meri odvisno od človeka.

Cilj 2: OMOGOČANJE DOŽIVLJANJA IN SPOZNAVANJA PARKA

Ob upoštevanju pravil obiskovanja parka ter nosilnosti okolja je naš cilj omogočiti čim večjemu številu obiskovalcev, da park spoznajo in doživijo ter se seznanijo z življenjskimi okolji solin, rastlinskimi in živalskimi

vrstami, specifično krajino, kulturno dediščino solin, postopki tradicionalnega, rokodelskega solinarjenja ter da začutijo tradicionalno povezanost človeka in narave. Prioritetne naloge v okviru tega sklopa obsegajo aktivnosti za vzdrževanje infrastrukture za obiskovanje parka (sprehajalne in kolesarske poti), informacijske in izobraževalne infrastrukture za okoljsko ozaveščanje (Nexto, table, piktogrami, panoji...) ter vzdrževanje objektov, ki so namenjeni obiskovalcem (trgovina in razstavni prostor v objektu Caserma na Leri, multimedijski prostor z maketo solin, okrepčevalnica, sanitarije ter razgledna ploščad na Leri ter informacijski točki na obeh kopenskih vhodih v park). Načrtujemo odprtje vsaj 3 razstav v Casermi.

Cilj 3: PRISPEVANJE K URESNIČEVANJU CILJEV JAVNEGA INTERESA Z DRUGIH PODROČIJ

Zagotovljen bo reden dotok vode iz kanala Pichetto do Male Lame ter naprej do Muzeja solinarstva. Zagotovljena bo izmenjava vode prek kanala Giassi. Obnovljeni bodo novi nasipi solnega polja Muzeja solinarstva ter vzdrževani že obnovljeni nasipi v skupni dolžini 4000 m, zamenjane bodo dotrajane zapornice, vzdrževana bodo solna polja (konciranje, taciranje, pranje...). Med prioritete naloge za zaščito območja KPSS pred vplivi zunanjih voda (poplavami) sodi izvajanje rednega nadzora infrastrukture ter ugotavljanje morebitnih nastalih poškodb v nasipih ter obveščanje pristojnih služb ob morebitnem onesnaževanju in pojavih izrednega stanja pretokov voda iz zaledja.

Cilj 4: OMOGOČANJE POVEZANOSTI LOKALNEGA PREBIVALSTVA S PARKOM

Med prioritetenimi nalogami upravljavca sta sodelovanje pri prireditvah v lokalni skupnosti ter omogočanje dogodkov v parku (predavanja, solinarski praznik, druge občasne prireditve), predvsem sodelovanje s KS Sečovlje, KS Seča in TD Taperin pri organizaciji sejma za lokalne ponudnike hrane in drugih produktov v okviru Solinarskega praznika, ki ga po novem prirejamo 24. avgusta, na dan Sv. Jerneja. Sodelovali bomo na piranski tržnici v okviru Solinarskega.

Cilj 5: IZVAJANJE NEPOSREDNEGA NADZORA V NARAVI

Poostren naravovarstveni nadzor se bo tudi v prihodnje izvajal v največji meri na območju Fontanigge (prvo varstveno območje), v času gnezditve in v času povečanega obiska na celotnem območju KPSS ter v Jernejevem kanalu. Naši NN se bodo redno udeleževali vseh dodatnih in rednih izobraževanj, predvsem z vidika varnosti in učinkovitosti.

Cilj 6: SPLOŠNE NALOGE IN AKTIVNOSTI

Sodelovanje z Zavodom za varstvo narave pri pripravi naravovarstvenih smernic za Jernejev kanal, sanacijo desne brežine reke Dragonje ter širitev Letališča Portorož.

5. LETNI PROGRAM AKTIVNOSTI

Letni plan dela upravljanja Krajinskega parka Sečoveljske soline za leto 2020 je pripravljen v skladu z Uredbo o Krajinskem parku Sečoveljske soline (Ur. l. RS, št. 29/01). Letni plan dela temelji na Načrtu upravljanja Krajinskega parka Sečoveljske soline za obdobje 2011 – 2021, ki ga je sprejela Vlada Republike Slovenije z Uredbo o Načrtu upravljanja Krajinskega parka Sečoveljske soline za obdobje 2011 – 2021 (Uradni list RS, št. 53/11), pri čemer so glavne prioritete napisane s podčrtano pisavo. Naloge in številke nalog si sledijo, kot so določene v Načrtu upravljanja.

Cilj 1. (P1) OHRANITEV NARAVNIH VREDNOT, VRST IN HABITATNIH TIPOV TER KRAJINE

1.1. IZVEDBENI CILJ – NALOGE: Izvajanje neposrednih aktivnosti za varstvo vrst in habitatnih tipov

Preglednica 5: Prikaz in ovrednotenje načrtovanih nalog in aktivnosti v okviru cilja 1.1.

Naloge in aktivnosti	Vir financiranja	Sodelujoči	Načrtovani kvant. kazalnik/ rezultat 2020	Stroški izvedbe 2020
1.1.1. Upravljanje s trstičji, vodnimi habitati, travniškimi ter z drevjem in grmovjem zraslimi habitati	PP153236		Košnja in mulčenje na nasipih Dragonje, na Leri in v Stojbah 10.000 m ² , upravljanje z vodnimi režimi	24.590,16 €
1.1.2 Nadzor nad populacijami invazivnih, tujerodnih in plenilskih vrst	PP153236	LD Strunjan, Zavod RS za varstvo narave	Popis vrst, selektivno odstranjevanje, nabava opreme za lov, ureditev info točke o tujerodni rdečevratki, kartirini popisi tujerodnih vrst, mulčenje, čiščenje robnih jarkov, nabava 2 sit-on-top kajakov za lov popisanih sklednic	15.000,00 €
1.1.3 Oblikovanje in vzdrževanje zemeljskih struktur, umetnih gnezdišč in nadomestnih habitatov	PP153236, Lastni prihodki upravljavca		Vzdrževanje 57 otokov in 50 ha okopnitev	8.196,72 €
1.1.4 Ekološko obnavljanje razvrednotenih območij in njihovo vzdrževanje	PP153236	Zavod RS za varstvo narave, Občina Piran	Vzdrževanje stanja na območju Rudnik-Korea, ureditev brežin in gnezdišča za močvirsko sklednico	26.393,44 €

1.1.5. Aktivnosti zaradi nepredvidenih ekoloških spremenjenih razmer, ki so nujne za ohranjanje ugodnega stanja vrst in habitatnih tipov	PP153236		Redčenje grmovja za metulja hromege volnoritca, čiščenje jarkov zaradi pretočnosti	24.590,16 €
1.1.7. Vzdrževanje potrebne mehanizacije in opreme ter gorivo	PP153236 Lastni prihodki upravljavca		Vzdrževanje in gorivo	20.000,00 €
SKUPAJ				118.770,48 €

1.2. IZVEDBENI CILJ – NALOGE: Izvajanje solinarske dejavnosti v obsegu, potrebnem za ohranitev biotske raznovrstnosti in naravnih vrednot ter krajine

Preglednica 6: Prikaz in ovrednotenje načrtovanih nalog in aktivnosti v okviru cilja 1.2.

Naloge in aktivnosti	Vir financiranja	Sodelujoči	Načrtovani kvant. kazalnik/ rezultat 2020	Stroški izvedbe 2020
1.2.1 Vzdrževanje vodnega režima notranjih voda	PP153236		Polnjenje območij z vodo zunaj gnezditvene sezone, izsuševanje poleti. Vzpostavitev optimalnih razmer za gnezdenje	28.688,52 €
1.2.2 Črpanje voda z območij brez odtoka ali z nezadostnim težnostnim odtokom (vzdrževanje črpalke, osovine)	PP153236 Lastni prihodki upravljavca		Stalno črpanje v obdobjih večjih padavin in visokega plimovanja 3500 ur	40.491,80 €
1.2.5 Obnova in vzdrževanje notranjih nasipov na solnih poljih	PP153236 Lastni prihodki upravljavca		Vzdrževani nasipi vzdolž 25 solnih polj.	7.500,00 €
1.2.7 Obnova in vzdrževanje notranjih nasipov notranjih zaporničnih mehanizmov	PP153236		Obnova 2 zapornic na Fontaniggah	33.221,87 €
1.2.8 Obnova in vzdrževanje lesenih pilotov in oblog	PP153236 Lastni prihodki upravljavca		Vzdrževanje in obnova pilotov	2.500,00 €
1.2.9 Obnova in vzdrževanje solnih polj z revitalizacijo petole	PP153236 Lastni prihodki upravljavca		Omogočena tradicionalna pridelava soli na 26 solnih poljih.	20.000,00 €

1.2.17 Preventivno vzdrževanje nasipov in intervencijsko ukrepanje na nasipih	PP153236		Obnova in nadvišanje zemeljskih nasipov z robnimi jarki	10.000,00 €
1.2.18 Nabava solinarskega orodja	Lastni prihodki upravljavca		40 gaverov, 20 lopat, taperini	8.500,00 €
SKUPAJ				150.902,19 €

Kratek opis nalog in aktivnosti: Uravnavanje vodnega režima prek zapornic na območju aktivne pridelave soli na Leri je potrebno za vzdrževanje biosedimenta (petole), predvsem pa za zagotavljanje ustreznih količin in rednega pretoka vode za doseganje in vzdrževanje ugodnega ekološkega stanja za vrste in habitate. Vodni režim se uravnava prek sistema notranjih lesenih zapornic, ki se večkrat na dan ročno odpirajo in zapirajo in s tem uravnavajo gladino in pretoke vode. Dela se izvajajo redno, vsako leto po približno enakih, ustaljenih postopkih in obsegu. Vode se pretakajo delno težnostno – pri čemer je potrebno vsakodnevno delo delavcev – vodarjev, ki uravnavajo pretoke prek prelivanja v kanale. Delo se večinoma opravlja na območju Lere, predvsem v poletnem času pa tudi na območju Fontanigge. Dostop do oddaljenih zapornic je možen le peš. Omogočanje odvodnjavanja padavinske vode iz depresijskih območij solin ni možno po naravni poti (načelo težnosti), pač pa je to možno doseči le z uporabo električnih in dizelskih črpalk, ki jih je treba redno vzdrževati. Na Leri so območja, na katerih je treba posebej uravnati gladino in pretok voda zaradi zagotavljanja biotske raznovrstnosti. Solinarstvo ter s tem povezano uravnavanje notranjih voda na solinskih poljih in kanalih, upošteva zahteve varstva kulturne dediščine, se izvajata prilagojeno ekološkim zahtevam rastlin in živali ter habitatnih tipov in sicer tako, da se upoštevajo različne sezonske ekološke zahteve – pozimi zaradi mirovanja in prezimovanja, poleti zaradi vegetacijskega obdobja, gnezditve in razmnoževanja. Za izvajanje solinarske dejavnosti, ki podpira razmere za ohranjanje ugodnega stanja vrst in habitatov, je potrebno obnavljati in vzdrževati notranje nasipe in pretočna korita, podporne zidove, zapornične mehanizme, lesene obloge solnih polj ter revitalizirati petolo. Potrebna so tudi redna preventivna vzdrževalna dela na solnih poljih in infrastrukturi. Vzdrževanje notranjih nasipov in vzdrževanje podpornih zidov sta dve izmed temeljnih aktivnosti za vzdrževanje razmer za vzgojo petole, ki je ključna za razvoj biotske raznovrstnosti na solinah. Dela se v glavnem izvajajo ročno in vsako leto v približno enakem obsegu. Notranji zapornični mehanizmi predstavljajo sistem za uravnavanje pretoka vod prek solnih bazenov, ki je nujno potreben za vzdrževanje in razvoj petole, hkrati pa se na ta način vzdržuje primerna vodna gladina in dotok sveže vode na širšem območju solin, kar je posebej pomembno za ohranjanje ugodnega stanja za solinske rastlinske in živalske vrste. Male zapornice se imenujejo leseni mehanizmi, ki so vgrajeni v obodu solnih bazenov, prek katerih se gladine in pretoki vod uravnavajo večkrat dnevno. Vsa ta dela potekajo ročno. Poleg obnove oziroma zamenjave zapornic, potekajo redno tudi vzdrževalna dela na notranjih zaporničnih mehanizmih. V sklopu te aktivnosti se obnavljajo leseni mehanizmi, ki tvorijo vodilo zapornic in zemeljski deli, skupaj z majhnimi nalivnimi kanali. Tudi ta dela se letno opravljajo v približno enakem obsegu. Vsa dela se opravljajo ročno. Posebej pomembno za vzgojo petole je ustrezno izvedeno konciranje oz. »gnojenje« podlage za vzgojo in rast petole. Postopek sestoji iz zajema kakovostnega blata iz za to namenjenih mest v kanalih, transport z ladjo do Lere, pasiranje blata, pretovarjanje v prikolico in transport do solnih polj, razlivanje in sprotno vgrajevanje blata. Del tega postopka je tudi redno dovajanje sveže vode in odvodnjavanje že uporabljene vode; najprej je treba po končani poletni sezoni ročno odstraniti neravnine in poškodbe v vrhnjem sloju biosedimenta, sledi faza utrjevanja petole in več slojev nanosa plasti blata, razpršitev tega blata in zalivanje s slanico. Vsa ta dela se opravljajo ročno.

1.3. IZVEDBENI CILJ – NALOGE: Zagotavljanje svežih informacij o stanju: stalno spremljanje in analiziranje stanja narave, naravnih vrednot in krajine ter omogočanje znanstvenoraziskovalnega dela

Preglednica 7: Prikaz in ovrednotenje načrtovanih nalog in aktivnosti v okviru cilja 1.3.

Naloge in aktivnosti	Vir financiranja	Sodelujoči	Načrtovani kvant. kazalnik/ rezultat 2020	Stroški izvedbe 2020
1.3.1 Spremljanje stanja izbranih habitatov, vrst, poročanje	PP153236, Lastni prihodki upravljavca		52 tedenskih popisov, 150 ur, 20 kartirnih popisov gnezdilka	16.393,44 €
1.3.2 Izvajanje aplikativnih raziskav	PP153236, Lastni prihodki upravljavca	Zunanji sodelavci	Monitoring močvirske sklednice in metulja hromega volnoritca - 40 popisov	17.327,67 €
1.3.3 Izvajanje mentorstva pri študijskem in raziskovalnem delu	PP153236, Lastni prihodki upravljavca		20 ur mentorstva, praktični del na terenu	1.500,00 €
1.3.4 Vzdrževanje podatkovnih zbirk, pomembnih za upravljanje parka	PP153236, Lastni prihodki upravljavca		stalno	9.426,22 €
1.3.5 Nabava opreme za spremljanje stanja in vzdrževanje podatkovnih zbirk	Lastni prihodki upravljavca		Nakup 10 novih GPS logerjev za močvirsko sklednico, nakup 2 daljnogledov, obnova licence za Wildlife Recorder in WindRose Pro	13.680,00 €
SKUPAJ				58.327,33 €

Kratek opis nalog in aktivnosti: Naravovarstveni monitoring se izvaja na podlagi letnega načrta za izbrane vrste in habitate. Program monitoringa za leto 2020 vsebuje:

- Monitoring ptic: izvaja se monitoring izven gnezditvenega obdobja in v gnezditvenem obdobju. Posebej zahtevno je spremljanje populacij ptic v času prezimovanja, saj se številčnost in pojavljanje vrst spreminja dnevno. Kartirni popis gnezdečih vrst se osredotoča na vrste, zaradi katerih je bilo določeno območje Natura 2000 (v nadaljevanju: ciljne vrste); med ciljnim vrstami so navadna in mala čigra, beločeli deževnik, polojnik, sabljarka, rumenonogi galeb in rjava cipa. Poleg teh vrst se spremlja tudi številčnost naslednjih kvalifikacijskih vrst: kričava čigra, mala bela čaplja, velika bela čaplja, plamenec, polarni slapnik, žerjav, zlata prosenka, črnoglav galeb in sredozemski vranjek ter gnezditvena razširjenost vrst ptic: mali deževnik, rumena pastirica, brškinka, rdečenogi martinec in duplinska kozarka. Gre za naravovarstveno posebej zanimive in pomembne vrste ali vrste, katerih populacije imajo pomemben vpliv na naravno ravnovesje v KPSS. Nekatere med njimi imajo tu edino gnezdišče v Sloveniji. Kartirni popisi gnezdilcev se izvajajo na celotnem območju parka, dokler se ne evidentira vseh gnezdečih parov.

- Tudi v letu 2020 bomo spremljali gnezditveni uspeh po nadvišanju otokov okoli gnezdišča in posledično ponovno določili nabor ukrepov za odvrčanje plenilcev na populaciji čiger in s tem povezanim spremljanjem stanja aviarnih plenilskih vrst (vrane, kavke, galebi).
- Spremljali bomo morebitne pojave aviarnе influence in botulizma.
- Tudi v letu 2020 bomo spremljali hromega volnoritca in močvirsko sklednico ter izvedli nekaj ukrepov za zagotovitev ugodnega ohranitvenega stanja. Za ugotavljanje mest, kjer močvirska sklednica odlaga svoja jajca in za njeno zaščito smo predvideli ponovno nabavo ustreznih oddajnikov, s katerimi bomo poskušali slediti odraslim samicam. Upamo, da bodo tudi v letu 2020, po prezimovanju, ko se želve zakopljejo v blato, oddajniki, ki smo jih namestili na želve v sezoni 2019, še delovali.
- Poleg tega bomo večjo pozornost v letu 2020 namenili zaraščanju halofitnih vrst in s tem zagotavljanju ugodnega stanja ohranjenosti habitatov znotraj območja Natura 2000.
- Redno bomo beležili in spremljali vremenske razmere, ki so ključen podatek za korelacijo s podatki o pojavnosti in številčnosti vrst. V ta namen sta v KPSS postavljeni dve vremenski postaji, za spremljanje višine morja pa nameravamo kupiti tudi temu ustrezno merilno napravo.
- Že od leta 2010 podrobno spremljamo tudi obisk parka in poleg števila obiskovalcev beležimo tudi druge podatke o obiskovalcih (domači/tuji, skupine/posamezniki...).
- Načrtujemo izvedbo vsaj ene študijske prakse študentov ali dijakov ter sodelovanje pri diplomskih delih.

Preglednica 8: Evalvacija izvajanja ukrepov Programa upravljanja območij Natura 2000 za obdobje 2015-2020 - vrste in habitatni tipi, za katere je opredeljeno posebno ohranitveno območje

Habitatni tip / vrsta	EU koda	Varstveni cilj	Varstveni ukrep 2020	Stanje ohranjenosti 2019
Sestoji metličja <i>(Spartinion maritimae)</i>	HT 1320	Ohrani se	Opravili bomo kartirni popis vrste, upravljali z vodnim režimom in vzdrževali zemeljske strukture, vključili varstvene cilje v upravljanje voda, načrte urejanja prostora	ugodno
Pionirski sestoji vrst rodu <i>Salicornia</i> in drugih enoletnic na mulju in pesku	HT 1310	Ohrani se, določi se	Nadaljevali bomo monitoring HT, upravljali z vodnim režimom in vzdrževali zemeljske strukture	ugodno
Muljasti in peščeni poloji, kopni ob oseki	HT 1140	Ohrani se	Nadaljevali bomo monitoring HT, upravljali z vodnim režimom in vzdrževali zemeljske strukture	neugodno
Izlivi rek, estuariji	HT 1130	Ohrani se	Izvedli bomo kartiranje stanja, vključili varstvene cilje v upravljanje voda, načrte urejanja prostora in nadaljevali monitoring	ugodno
Sredozemska slana travišča <i>(Juncelatia maritimi)</i>	HT 1410	Ohrani se, določi se, se obnovi	Občasna košnja, vključili varstvene cilje v upravljanje voda, načrte urejanja prostora in nadaljevali monitoring	ugodno
Sredozemska slonoljubna grmičevja <i>(Sarcocornetea fruticosi)</i>	HT 1420	Ohrani se, določi se	Nadaljevali bomo monitoring HT, upravljali z vodnim režimom in vzdrževali zemeljske strukture	ugodno
Solinarka <i>Cyprinodon fasciatus</i>	1152	Ohrani se, določi se	Nadaljevali bomo monitoring, izvedli kontrolo populacije	ugodno
Močvirska sklednica <i>Emys orbicularis</i>	1220	Ohrani se, določi se, se obnovi	Vzpostavili bomo redni monitoring, izvedli kontrolo populacije, izvajali nadzor, s pomočjo GPS oddajnikov bomo poskušali evidentirati območja odlaganja jajc, uredili nadomestna gnezdišča	ugodno

Hromi volnoritec <i>Eriogaster catax</i>	1074	Ohrani se, določi se	Vzpostavili bomo redni monitoring, vzdrževali bomo obstoječe grmovne sestoje in mejice, preprečevali zaraščanje	ugodno
--	------	----------------------	---	--------

Preglednica 9: Evalvacija izvajanja ukrepov Programa upravljanja območij Natura 2000 za obdobje 2015-2020 - vrste ptic, za katere je bilo opredeljeno posebno območje varstva /Natura 2000

Habitatni tip / vrsta	EU koda	Varstveni cilj	Varstveni ukrep 2020	Stanje ohranjenosti 2019
Beločeli deževnik <i>Charadrius alexandrinus</i>	A138	Ohrani se	Monitoring, vzpostaviti nadzor nad plenilci, upravljanje vodnega režima, zemeljske infrastrukture, usmerjanje obiska	52 parov
Črnoglavi galeb <i>Ichthyaetus melanocephalus</i>	A176	Ohrani se	Monitoring, upravljanje vodnega režima, zemeljske infrastrukture, usmerjanje obiska	496/6*
Kričava čigra <i>Thalaseus sandvicensis</i>	A191	Ohrani se	Monitoring, določili bomo varstvene smernice za prezimovanje	2/2
Mala bela čaplja <i>Egretta garzetta</i>	A026	Ohrani se	Monitoring, upravljanje vodnega režima, zemeljske infrastrukture, usmerjanje obiska	1032/50
Mala čigra <i>Sternula albifrons</i>	A195	Ohrani se	Monitoring, vzpostaviti nadzor nad plenilci, upravljanje vodnega režima, zemeljske infrastrukture, usmerjanje obiska	32 parov
Navadna čigra <i>Sterna hirundo</i>	A193	Ohrani se	Monitoring, vzpostaviti nadzor nad plenilci, upravljanje vodnega režima, zemeljske infrastrukture, usmerjanje obiska	72 parov
Plamenec <i>Phoenicopterus roseus</i>	A663	Ohrani se	Monitoring, upravljanje vodnega režima, zemeljske infrastrukture, usmerjanje obiska	1/1
Polarni slapnik <i>Gavia arctica</i>	A002	Ohrani se	Monitoring, določili bomo varstvene smernice za prezimovanje	24/3
Polojnik <i>Himantopus himantopus</i>	A131	Ohrani se	Monitoring, vzpostaviti nadzor nad plenilci, upravljanje vodnega režima, zemeljske infrastrukture, usmerjanje obiska	31 parov
Rjava cipa <i>Anthus campestris</i>	A255	Ohrani se, se obnovi	Monitoring, vzpostaviti ustrezne okopnine, upravljanje vodnega režima, zemeljske infrastrukture	Ni gnezdila
Rumenonogi galeb <i>Larus michahellis</i>	A459	Ohrani se	Monitoring, vzpostaviti nadzor nad plenilci, upravljanje vodnega režima, zemeljske infrastrukture, usmerjanje obiska	9030/49
Sabljarka <i>Recurvirostra avosetta</i>	A132	Ohrani se	Monitoring, vzpostaviti nadzor nad plenilci, upravljanje vodnega režima, zemeljske infrastrukture, usmerjanje obiska	44 parov
Velika bela čaplja <i>Ardea alba</i>	A027	Ohrani se	Monitoring, upravljanje vodnega režima, zemeljske infrastrukture, usmerjanje obiska	205/41
Sredozemski vranjek <i>Phalacrocorax aristotelis desmarestii</i>	A392	Ohrani se, določi se	Monitoring, določili bomo varstvene smernice na prenočiščih, osveščanje ribičev in marikulture	305/4
Zlata prosenka <i>Pluvialis apricaria</i>	A140	Ohrani se	Monitoring, upravljanje vodnega režima, zemeljske infrastrukture	0/0

Žerjav Grus grus	A127	Ohrani se	Monitoring na selitvi, nadzor, upravljanje vodnega režima, zemeljske infrastrukture	1000/3
---------------------	------	-----------	---	--------

* Prvo število je število osebkov, drugo število je število opazovanj

1.4. IZVEDBENI CILJ – NALOGE: Sodelovanje z uporabniki naravnih virov

Preglednica 10: Prikaz in ovrednotenje načrtovanih nalog in aktivnosti v okviru cilja 1.4.

Naloge in aktivnosti	Vir financiranja	Sodelujoči	Načrtovani kazalnik/ rezultat 2019	Stroški izvedbe 2019
1.4.1 Sodelovanje z lastniki in kmetijsko pospeševalno službo	PP153236 Lastni prihodki upravljavca	Kmetijska pospeševalna služba	Dva kmeta in vinogradnik vključena v program integrirane pridelave	500,00 €
1.4.3 Sodelovanje z lokalno lovsko družino	PP153236 Lastni prihodki upravljavca	LD Strunjan Zavoda za varstvo narave	Upravljanje s plenilskimi vrstami v letnem načrtu LD.	500,00 €
SKUPAJ				1.000,00 €

Kratek opis nalog in aktivnosti: Sodelovanje s Kmetijsko pospeševalno službo. Sodelovanje z lastniki in najemniki kmetijskih površin v tretjem območju parka s ciljem uvedbe integrirane pridelave, je nujno zaradi omejevanja vnosa kemijskih oz. fitofarmaceutskih sredstev v okolje in zagotavljanja razmer za obstoj belvalovke na območju NV Stojbe. Težišče sodelovanja z Lovsko družino je v omejevanju širitve invazivnih vrst in divjadi zunaj parka.

Cilj 2. OMOGOČANJE DOŽIVLJANJA IN SPOZNAVANJA PARKA

2.1. IZVEDBENI CILJ – NALOGE: Zagotavljanje prepoznavnosti parka

Preglednica 11: Prikaz in ovrednotenje načrtovanih nalog in aktivnosti v okviru cilja 2.1.

Naloge in aktivnosti	Vir financiranja	Sodelujoči	Načrtovani kvant. kazalnik/ rezultat 2020	Stroški izvedbe 2020
2.1.1 Priprava in širjenje tiskanega, elektronskega in drugega gradiva	PP153236, Lastni prihodki upravljavca		Vsaj 30 novic na spletni strani KPSS in 50 novic na strani FB, zgibanka tujerodne vrste	500,00 €
2.1.2 Priprava in organizacija predstavitev, predavanj, prikazov, razstav, delavnic	PP153236, Lastni prihodki upravljavca		Ena predstavitev v MMC za lokalno skupnost	1.500,00 €
2.1.4 Priprava in organizacija dogodkov, ki so posredno povezani s parkom (slikarske razstave, kulturni nastopi...)	PP153236, Lastni prihodki upravljavca		Tri odprtja razstav z vabili, čistilna akcija, Solinarski praznik na dan Sv. Jerneja (24. avgust)	6.000,00 €
2.1.5 Druge aktivnosti v zvezi s prepoznavnostjo zavarovanega območja	PP153236, Lastni prihodki upravljavca		Pojavljanje parka na spletnih aplikacijah (Soline, Lepa Vida), info kiosk	12.242,53 €
SKUPAJ				20.242,53 €

Kratek opis nalog in aktivnosti: Aktivnosti v tem sklopu obsegajo vzdrževanje spletne strani, FB ter različnih predstavitev parka. Spletno stran, oz. spletni portal parka vzdržuje zaposleni NN v parku, ki pripravlja ali zbira prispevke, jih uredniško uredi in opremlja ter posreduje v javnost. Odprli bomo najmanj 3 razstave z vabili. Park se bo pojavljal z vsebinami na vseh treh spletnih aplikacijah (KPSS, Soline, Lepa Vida).

2.2. IZVEDBENI CILJ – NALOGE: Zagotavljanje poteka obiska, ki je ustrezen z vidika varstva in obiskovanja

Preglednica 12: Prikaz in ovrednotenje načrtovanih nalog in aktivnosti v okviru cilja 2.2.

Naloge in aktivnosti	Vir financiranja	Sodelujoči	Načrtovani kvant. kazalnik/ rezultat 2020	Stroški izvedbe 2020
2.2.1. Usklajevanje obiska	PP153236, Lastni prihodki upravljavca	Pomorski muzej Sergej Mašera Piran (PMSMP)	Vse skupine v sistemu predhodnih najav obiska; izpolnjeni prijavni formularji, evidenca	17.213,11 €
2.2.2. Vodenja skupin obiskovalcev	PP153236, Lastni prihodki upravljavca		izvedba 500 vodenih ogledov, nabava 60 stolov za MMC	20.000,00 €
2.2.3. Zagotavljanje enakomernejše porazdelitve obiska prek leta	PP153236, Lastni prihodki upravljavca		Organizacija posebnih dogodkov (delavnice, opazovanje ptic...)	5.000,00 €
2.2.4. Urejanje poti	PP153236, Lastni prihodki upravljavca		Vzdrževanje poti na Leri in Fontaniggeah in ureditev lesene terase	20.000,00 €
2.2.5. Postavitev tabel (lastno delo in zunanji izvajalci)	PP153236, Lastni prihodki upravljavca		Postavitev novih parkovnih tabel in smerokazov, zamenjava dotrajanih in poškodovanih tabel	15.000,00 €
2.2.6. Ureditev prevoza obiskovalcev z vlakom na Fontaniggeah	PP153236, Lastni prihodki upravljavca		vsaj 100 prevozov z električnim vlakom do Muzeja solinarstva	4.000,00 €
2.2.9. Urejanje parkirišč pred vhodom v park	PP153236, Lastni prihodki upravljavca		Postavitev ekološkega otoka, ureditev parkirišča na Leri in Solinarskega trga (gramoz, pesek)	15.604,36 €
2.2.11. Aktivnosti za spodbujanje naravi prijaznega obiskovanja parka	PP153236, Lastni prihodki upravljavca		Nadvišanje pomola na Fontaniggeah	34.940,00 €
SKUPAJ				131.757,47 €

Kratek opis nalog in aktivnosti: Cilj aktivnosti je, ob upoštevanju pravil obiskovanja parka ter nosilnosti okolja, omogočiti čim večjemu številu obiskovalcev, da park spoznajo in doživijo ter se seznanijo z življenjskimi okolji solin, rastlinskimi in živalskimi vrstami, specifično krajino, kulturno dediščino solin, postopki tradicionalnega,

rokodelskega solinarstva ter da začitijo tradicionalno povezanost človeka in narave. Tudi v prihodnje bodo potekali vodeni ogledi KPSS s predhodno prijavo na spletnem portalu KPSS. Na obeh recepcijah z izvajanjem monitoringa obiska spremljamo nosilnost okolja pri zagotavljanju optimalnih razmer za ohranjanje vrst in habitatnih tipov. Za ogled Muzeja solinarstva bo tudi v letu 2020 vozil električni vlak, ki bo obiskovalce organiziranih skupin vozil od parkirišča na Fontaniggeah do Muzeja solinarstva. Prioritetne naloge v okviru tega sklopa obsegajo aktivnosti za vzdrževanje infrastrukture za obiskovanje parka (parkirišča, sprehajalne in kolesarskih poti), informacijske in izobraževalne infrastrukture za okoljsko ozaveščanje (Nexto, table, piktogrami, panoji...) ter vzdrževanje objektov, ki so namenjeni obiskovalcem (trgovina in razstavni prostor v objektu Caserma na Leri, multimedijski prostor z maketo solin, okrepčevalnica, sanitarije ter razgledna ploščad na Leri ter informacijski točki na obeh kopenskih vhodih v park). Trenutno se z rezervacijami obiska ukvarja eden od zaposlenih NN. Rezervacije obiska se v večji meri opravijo preko spletnega obrazca, predhodne informacije o obisku parka pa opravijo receptorji. S tem bo zagotovljeno, da se naloge upravljanja zavarovanega območja v večji meri opravljajo po predpisanih prioritetah. Vodene ogled v KPSS izvajajo naravovarstveni nadzorniki, zaposleni in pogodbeni vodniki ter zunanji sodelavci. Zaradi nujnosti po neposrednem nadzoru v naravi na območju KPSS večino vodenih ogledov prevzamejo zaposleni vodniki, pogodbeniki in zunanji sodelavci. Vodenje v prostorih Muzeja solinarstva opravljajo zaposleni ali pogodbeniki Pomorskega Muzeja Sergeja Mašere iz Pirana. Interpretacijo na muzejskem solnem polju izvaja naš zaposleni solinar. Sodelovali bomo na večjih sejmih in prireditvah. Makadamsko pot, ki je bila urejena za prevoz obiskovalcev do Muzeja solinarstva bo, zaradi poškodb nastalih zaradi nedavnega visokega plimovanja, potrebno popraviti in vzdrževati (valjanje, košnja zarasti ob poti...). Prevoz obiskovalcev z električnim vlakom do Muzeja solinarstva je namenjen skupinam. Za prevoz bosta skrbela zaposleni in zunanji sodelavec. Tudi v letu 2020 bo za zaposlene, poslovne partnerje, najemnike solnih polj in plovil organiziran okolju prijazen transport, na razpolago bodo tudi kolesa za prevoz zaposlenih. Iz podnebne sklada so na voljo tri električna vozila (Renault ZOE na NN, 2 Kanguja za vzdrževanje in predelavo).

Cilj 3. PRISPEVANJE K URESNIČEVANJU CILJEV JAVNEGA INTERESA Z DRUGIH PODROČIJ

3.1. IZVEDBENI CILJ – NALOGE: Prispevanje k ohranjanju, predstavljanju in spoznavanju kulturne dediščine

Preglednica 13: Prikaz in ovrednotenje načrtovanih nalog in aktivnosti v okviru cilja 3.1.

Naloge in aktivnosti	Vir financiranja	Sodelujoči	Načrtovani kvant. kazalnik/ rezultat 2020	Stroški izvedbe 2020
3.1.1 Zagotavljanje vode in upravljanje notranjih voda za dejavnosti v kompleksu Muzeja solinarstva	PP153236, Lastni prihodki upravljavca		Dovajanje vode za potrebe pridelave soli prek sistema Male Lame, vzdrževanje vodnega režima in odvajanje padavinskih voda prek kanala Giassi	12.000,00 €
3.1.2 Vzdrževanje nasipov na območju Muzeja solinarstva	PP153236, Lastni prihodki upravljavca		Vzdrževani nasipi na solnem polju F7 pred Muzejem	15.609,97 €

3.1.5 Prikazovanje in omogočanje ogledovanja postopkov srednjeveškega solinarstva na območju Muzeja solinarstva	PP153236, Lastni prihodki upravljavca	Pomorski muzej Sergej Mašera Piran	Pripravljeno solno polje pred muzejem za demonstracijo srednjeveškega solinarstva. Izvajanje programa "Solinar za en dan"	3.500,00 €
3.1.7 Skupna promocija parka in Muzeja solinarstva ter kulturne dediščine celotnih solin	PP153236, Lastni prihodki upravljavca	Pomorski muzej Sergej Mašera Piran	Pridelava 10 ton soli na muzejskem polju.	1.000,00 €
SKUPAJ				32.109,97 €

Kratek opis nalog in aktivnosti: Zaposleni v podjetju bodo skrbeli za dovod vode za potrebe interpretacije kulturne dediščine v kompleksu Muzeja solinarstva. Zaposleni solinar pa bo izvajal vsa nujna dela za zagotavljanje nadaljevanja tradicionalnega solinarstva na Beneški način, pridelal sol, če bodo za to ustrezne vremenske razmere, ter vse leto opravljal vzdrževalna in pripravljalna dela na solnih poljih. Izvajanje programa »Postani solinar za en dan« ter pobiranje soli za družine.

3.2. IZVEDBENI CILJ – NALOGE: Prispevanje k zaščiti solin pred »zunanji« vodami

Preglednica 14: Prikaz in ovrednotenje načrtovanih nalog in aktivnosti v okviru cilja 3.2.

Naloge in aktivnosti	Vir financiranja	Sodelujoči	Načrtovani kazalnik/ rezultat 2020	Stroški izvedbe 2020
3.2.1 Sodelovanje pri načrtovanju in izvajanju del javne vodnogospodarske službe	PP153236 Lastni prihodki upravljavca	Izvajalec JVG službe	Mesečni obhod in pregled stanja nasipov	1.000,00 €
SKUPAJ				1.000,00 €

Kratek opis nalog in aktivnosti: Izvajali bomo mesečne obhode in preglede visokovodnih in visokomorskih nasipov ter o morebitnih poškodbah na javni vodni infrastrukturi obveščali pristojne institucije.

3.3. IZVEDBENI CILJ – NALOGE: Prispevanje upravljavca k odpravljanju posledic naravnih nesreč in izrednih ekoloških stanj

Preglednica 15: Prikaz in ovrednotenje načrtovanih nalog in aktivnosti v okviru cilja 3.3.

Naloge in aktivnosti	Vir financiranja	Sodelujoči	Načrtovani kazalnik/ rezultat 2020	Stroški izvedbe 2020
3.3.1 Sodelovanje pri odpravljanju posledic naravnih nesreč in izrednih ekoloških stanj (v primeru nastanka takšnih situacij)	PP153236 Lastni prihodki upravljavca			
SKUPAJ				0,00 €

Kratek opis nalog in aktivnosti: Naloge v tem sklopu se bodo izvajale samo v primeru morebitnega pojava izrednih razmer (naravne nesreče, izredna ekološka stanja).

Cilj 4. OMOGOČANJE POVEZANOSTI LOKALNEGA PREBIVALSTVA S PARKOM

4.1. IZVEDBENI CILJ – NALOGE: Sodelovanje z lastniki, lokalnimi skupnostmi in deležniki pri doseganju ciljev varstva in razvoja parka ter strokovno svetovanje in pomoč lastnikom/najemnikom/uporabnikom zemljišč

Preglednica 16: Prikaz in ovrednotenje načrtovanih nalog in aktivnosti v okviru cilja 4.1.

Naloge in aktivnosti	Vir financiranja	Sodelujoči	Načrtovani kvant. kazalnik/ rezultat 2020	Stroški izvedbe 2020
4.1. Sodelovanje z lastniki zemljišč, lokalnimi skupnostmi in deležniki pri doseganju ciljev varstva in razvoja parka ter strokovno svetovanje in pomoč lastnikom/najemnikom/uporabnikom zemljišč	PP153236, Lastni prihodki upravljavca	Lokalni ponudniki proizvodov	Sodelovanje z najemniki zemljišč kmetijskega sklada za ohranitev močvirske sklednice v KPSS, Organizacija sejma za lokalne ponudnike hrane in drugih produktov v okviru Solinarskega praznika. Čistilna akcija.	4.918,03 €
SKUPAJ				4.918,03 €

Kratek opis nalog in aktivnosti: Sodelovanje s KS Sečovlje in TD Sečovlje pri organizaciji sejma za lokalne ponudnike hrane in drugih produktov v okviru Solinarskega praznika. Sodelovanje na piranski tržnici v okviru Solinarskega praznika. V kolikor bo potrebno bomo organizirali in izvedli čistilno akcijo v KPSS. Sodelovali bomo na dogodkih v lokalni skupnosti in pripravljali informativne predstavitve.

Cilj 5. (P1) IZVAJANJE NEPOSREDNEGA NADZORA V NARAVI

5.1. IZVEDBENI CILJ - NALOGE (P1): Izvajanje neposrednega nadzora v naravi

Preglednica 17: Prikaz in ovrednotenje načrtovanih nalog in aktivnosti v okviru cilja 5.1.

Naloge in aktivnosti	Vir financiranja	Sodelujoči	Načrtovani kvant. kazalnik/ rezultat 2020	Stroški izvedbe 2020
5.1 Izvajanje neposrednega nadzora v naravi	PP153236, Lastni prihodki upravljavca		Neposredni nadzor v naravi, ki obsega spremljanje stanja v obliki rednih tedenskih obhodov območja (občasno ponoči), najmanj 2x tedensko, nadzor na vhodih KPSS	45.985,60 €
5.2 Sodelovanje z drugimi nadzornimi službami	PP153236, Lastni prihodki upravljavca		Sodelovanje s policijo, občinskim redarstvom, inšpekcijskimi službami	1.000,00 €

5.3 Postavitev infrastrukture za omejevanje motenj in nadzor	PP153236, Lastni prihodki upravljavca		Postavitev dodatne ograje na vhodu recepcije na Leri	3.000,00 €
5.4 Vzdrževanje infrastrukture za omejevanje motenj in nadzor	PP153236, Lastni prihodki upravljavca		Vzdrževanje ograj, vrat, zapornic in drugih fizičnih preprek ter opozoril	6.016,40 €
5.5 Uniforme KPSS	Lastni prihodki upravljavca		Nabava oblačil in obutve za naravovarstvene nadzornike in receptorje	10.000,00 €
SKUPAJ				66.000,00 €

Kratek opis nalog in aktivnosti: Trenutno nadzorna služba šteje 3 naravovarstvene nadzornike s pooblastilom po ZON in po Zakonu o prekrških (ZP-1; Uradni list RS, št. 7/03 *et al.*). V letu 2019 smo ostali brez prostovoljnega nadzornika, saj se je oseba, ki je v KPSS opravljala to funkcijo zaposlila kot naravovarstveni nadzornik s polnimi pooblastili v drugem zavarovanem območju.

Delo naravovarstvenih nadzornikov Krajinskega parka Sečoveljske soline v letu 2020 vključuje naslednje naloge:

- neposredni nadzor v naravi, ki obsega spremljanje stanja v obliki rednih tedenskih obhodov območja (občasno ponoči), nadzor nad izvajanjem varstvenega režima in pogojev obiskovanja, ugotavljanje dejanskega stanja pri kršitvah, skupaj z opozarjanjem in osveščanjem kršiteljev varstvenega režima ter izrekanjem glob v primerih večjih ali ponovljenih kršitev in obveščanje pristojnih inšpekcijskih organov in policije,
- občasni obhodi po okolici parka z namenom preverbe obstoječih in novih virov ogrožanja in konkretnih groženj za krajinski park,
- nadzor nad gradnjo infrastrukture za obisk parka,
- nadzor nad vzdrževalnimi in obnovitvenimi deli znotraj meja krajinskega parka, predvsem nad izvedbo del zunanjih izvajalcev,
- priprava poročil in obveščanje nadrejenih in ministrstva o kršitvah, izrečenih opozorilih in globah, kot tudi virih ogrožanja in grožnjah, ki se pojavljajo izven meja območja,
- nadzor, omejevanje in odstranjevanje tujerodnih vrst in
- vzdrževanje parkovnih tabel in njihova zamenjava ob dotrajanosti
- redno sodelovanje z MOP in ZRSVN, Policijo in inšpekcijskimi službami
- redno izobraževanje nadzornikov za zagotavljanje delovanja s polnimi pooblastili.

Poostren naravovarstveni nadzor se bo tudi v prihodnje izvajal v največji meri na območju Fontanigge (prvo varstveno območje), v času gnezditve in v času povečanega obiska na celotnem območju KPSS ter na območju Jernejevega kanala, kjer bomo pri odstranjevanju zapuščenih plovil sodelovali skupaj z Zavodom za varstvo narave in ARSO-om kot nadzorni organ nad izvajalcem VGP Drava Ptuj.

Naši NN se bodo redno udeleževali Izobraževanj za NN, predvsem na temo varnosti in učinkovitosti.

Za potrebe naravovarstvenega nadzora je v uporabi električno vozilo renault Zoe, v prihodnje pa bo na razpolago tudi nov električni skuter, ki smo ga kupili iz Podnebnega sklada.

Sodelovanje s policijo in organi (inšpekcije, mestno redarstvo...). poteka tako v parku, kot tudi na usklajevalnih sestankih zunaj parka (sestanki v Ljubljani, usklajevanje z inšpektoratom...), v tej postavki pa so tudi vključeni

materialni stroški za zagotavljanje nadzora oziroma preprečevanje neželenih aktivnosti v parku (npr. obnova ključavnic, preprek ipd.).

V letu 2020 načrtujemo tudi dokončno vzpostavitev informacijskega sistema za podporo dela naravovarstvenih nadzornikov, ki ga bo financiral MOP. Za ta namen smo v letu 2018 nabavili pametni telefon Samsung z Android operacijskim sistemom ter ustrezen prenosni tiskalnik za tiskanje plačilnih nalogov.

Cilj 6. SPLOŠNE NALOGE IN AKTIVNOSTI

6.1. IZVEDBENI CILJ – NALOGE: Splošne naloge in aktivnosti

Preglednica 18: Prikaz in ovrednotenje načrtovanih nalog in aktivnosti v okviru cilja 6.1.

Naloge in aktivnosti	Vir financiranja	Sodelujoči	Načrtovani kvant. kazalnik/ rezultat 2020	Stroški izvedbe 2020
6.1 Upravno administrativne in organizacijske naloge	PP153236, Lastni prihodki upravljavca		Dnevno izvajanje administrativnih in organizacijskih nalog	13.000,00 €
6.2 Priprava in vodenje projektov	PP153236, Lastni prihodki upravljavca		Sodelovanje na projektu TUNEUP za močvirsko sklednico	4.000,00 €
6.3 Mednarodno sodelovanje	PP153236, Lastni prihodki upravljavca		Sodelovanje na mednarodnih dogodkih MMV10	7.000,00 €
6.4. PIAR	PP153236, Lastni prihodki upravljavca		10 medijskih prispevkov	1.000,00 €
6.5 Finančno računovodske naloge	PP153236, Lastni prihodki upravljavca		Redno delo računovodstva in vodstva	15.000,00 €
6.6 Povečevanje usposobljenosti in učinkovitosti službe	PP153236, Lastni prihodki upravljavca		Udeležba na 10 kolegijih, seminarjih in delavnicah	3.000,00 €
6.7 Vzdrževanje poslovnih prostorov, materiala in opreme	PP153236, Lastni prihodki upravljavca		Dnevno čiščenje prostorov, redna vzdrževalna dela	17.000,00 €
SKUPAJ				61.000,00 €

Kratek opis nalog in aktivnosti: Med ključne upravno – administrativne naloge v letu 2020 sodijo:

- priprava letnega načrta s poročilom o delu in finančnim poročilom za preteklo leto;
- dnevno razvrščanje dela za opravljanje v načrtu določenih nalog;
- organizacija in priprava poročil o delu Odbora parka;
- upravljanje z nepremičninami, ki so v lasti ustanovitelja na zavarovanem območju;

- sodelovanje s pristojnim Ministrstvom za okolje in prostor in drugimi strokovnimi službami, vključno z obsežnim delom pri dopolnitvi oz. spremembah koncesijske pogodbe ter reševanju pravno-premoženjskih vprašanj glede vlaganj v infrastrukturo parka;
- druge upravno-administrativne naloge, npr. skrb za ustrezno izobraževanje zaposlenih, sodelovanje s finančno-računovodsko službo, odnosi z lastnikom podjetja;
- sodelovanje z različnimi deležniki; tudi v letu 2020 se pričakuje povečan obseg dela predvsem v vključevanju parka v procese sprejemanja DPN za letališče v Portorožu;
- usmerjanje in koordinacija obiska v zavarovanem območju na ravni vodstva parka.
- zavarovanje vseh nepremičnin in zavarovanje vseh obiskovalcev, ki kupijo vstopnico v park.

Kratek opis nalog in aktivnosti:

Na projekt TUNE UP, ki ga je prijavil ZRC SAZU, smo se prijavili kot pridruženi partnerji. Projekt bo nadgradnja projekta WETNET, ki ga ravno tako koordinira ZRC SAZU. Tema našega delovnega sklopa bo močvirna sklednica in deležniki.

Sodelovali bomo v mreži članov-uporabnikov Interreg ADRION projekta I-STORMS, ki ga koordinira ARSO.

Kot deležniki bomo sodelovali pri projektu za izgradnjo informacijskega sistema za naravo (NarcIS), ki ga vodi ARSO.

KPSS skrbi za medijsko prepoznavnost in pokrivanje dogajanja v parku s strani medijev. Tudi v letu 2020 načrtujemo več reportaž, prispevkov in javljanj iz parka. Med stroške stikov z javnostjo, ki obsegajo različna srečanja, udeležbe na srečanjih, dogodkih, prireditvah (tudi zunaj parka) so predvideni potni stroški in drugi stroški udeležbe ali organizacije srečanj.

Računovodska služba v KPSS temelji na delu zunanje izvajalca ob podpori zaposlenih v parku.

Od 24.8. do 27.8.2020 bomo aktivno (že drugič) sodelovali na mednarodni konferenci o obiskovanju zavarovanih območij »Monitoring and Management of Visitors in Recreational and Protected Areas - MMV10«, ki bo potekalo na Norveškem.

Ključno orodje za izobraževanje in povečanje usposobljenosti zaposlenih v KPSS bo izobraževanje prek sestankov in kolegijev s tematiko iz upravljanja zavarovanih območij. Med stroške udeležbe na kolegijih so vključeni tudi stroški potrošnega materiala (pisarniški material), telefonov in potrošnih oblačil ter obutve zaposlenih.

Nadaljevali bomo z rednim čiščenjem in vzdrževanjem delovnih prostorov. Poleg poslovnih prostorov je treba skrbeti še za sanitarije za obiskovalce in informacijske točke ter center za obiskovalce.

6. PREGLED FINANČNEGA OKVIRA

Preglednica 19: Prikaz planiranih stroškov v letu 2020

Cilji	1. Programski, materialni in investicijski stroški	2. Stroški delovnih ur vseh zaposlenih po vsebinskih sklopih ciljev
VARSTVENI CILJI		
Cilj 1	100.000,00 €	229.000,00 €
Skupaj – stroški varstvenih nalog in aktivnosti:	100.000,00 €	229.000,00 €
DRUGI CILJI UPRAVLJANJA		
Cilj 2	62.000,00 €	90.000,00 €
Cilj 3 in 4	18.028,00 €	20.000,00 €
Cilj 5	15.000,00 €	51.000,00 €
Cilj 6	30.000,00 €	30.000,00 €
SKUPAJ ozaveščanja javnosti:	125.028,00 €	191.000,00 €
SKUPAJ CILJI 1-6	225.028,00 €	420.000,00 €

Preglednica 20: Prikaz virov financiranja v letu 2020

Viri financiranja	Načrtovani zneski
1. pogodbeno sredstva:	
Proračunska postavka PP 153236	525.028,00 €
Lastni prihodki upravljavca – prodaja blaga in storitev	120.000,00 €
SKUPAJ*	645.028,00 €

*Vsi zneski vključujejo DDV

Preglednica 21: Izdatki po virih financiranja – dejavnost javne službe ohranjanja narave / Upravljanje KPSS 2020

Vrsta izdatka	Prorač-sof.delež PP153236	Podnebni sklad PP559*	Sredstva Sklada kmetijskih zemljišč in gozdov	Donacije	Drugi prihodki izvajanja dejavnosti javne službe	Sredstva prodaje blaga in storitev na trgu	Prispevek koncesionarja	SKUPAJ
Plače in drugi izdatki zaposlenim skupaj s prispevki in davki	420.000,00 €	0,00 €	- €	- €	- €	- €	- €	420.000,00 €
Izdatki financiranja, koncesijske dajatve	- €	0,00 €	- €	- €	- €	- €	- €	- €
Izdatki za blago in storitve	105.082,00 €	0,00 €	- €	- €	- €	120.000,00 €		225.082,00 €
Investicijski izdatki	- €	0,00 €	- €	- €	- €		- €	- €
SKUPAJ*	525.028,00 €	0,00 €	0,00 €	0,00 €	0,00 €	120.000,00 €	0,00 €	645.028,00 €

* Vsi zneski vključujejo DDV

PRIORITETE

Program dela za leto 2020 je pripravljen v skladu z navodili in priporočili Ministrstva za okolje in prostor ter na podlagi Izhodišč za pripravo programa dela in finančnega načrta za leto 2020, ki jih je pripravilo Ministrstvo za okolje in prostor. Program je bil razdeljen na tri prioritete:

- Prioriteta I obravnava varstvene, upravljaljske in nadzorne naloge
- Prioriteta II zajema naloge urejanja obiska in ozaveščanja javnosti
- Prioriteta III zajema razvojne naloge

Naloge in vsebine, ki jih bomo v letu 2020 izvajali v okviru strokovnih služb upoštevajo in izhajajo iz 133. člena Zakona o ohranjanju narave.

Preglednica 22: Delež sredstev po prioritetah – Prioriteta I

VSEBINSKI SKLOPI PRIORITETE I		SREDSTVA IZVEDBE 2020	DELEŽ NA CELOTO 2020
1	Izvajanje neposrednih aktivnosti za varstvo vrst in habitatnih tipov	118,770.48 €	18.41%
2	Izvajanje solinarske dejavnosti v obsegu, potrebnem za ohranitev biotske raznovrstnosti in naravnih vrednot ter krajine	150,902.19 €	23.39%
3	Stalno spremljanje in analiziranje stanja narave, naravnih vrednot in krajine ter omogočanje znanstvenoraziskovalnega dela	58,327.33 €	9.04%
4	Sodelovanje z uporabniki naravnih virov	1,000.00 €	0.16%
5	Zagotavljanje vode in upravljanje notranjih voda za dejavnosti v kompleksu Muzeja solinarstva	12,000.00 €	1.86%
6	Vzdrževanje nasipov na območju Muzeja solinarstva	15,609.97 €	2.42%
7	Prispevanje k zaščiti pred delovanjem »zunanjih voda«	1,000.00 €	0.16%
8	Sodelovanje z lastniki, lokalnimi skupnostmi in deležniki pri doseganju ciljev varstva in razvoja parka ter strokovno svetovanje in pomoč	4,918.03 €	0.76%
9	Izvajanje neposrednega nadzora v naravi in sodelovanje z drugimi nadzornimi službami	66,000.00 €	10.23%
SKUPAJ PRIORITETA I		428,528.00 €	66.44%
SKUPAJ PLAN 2020		645,028.00 €	100.00%

Preglednica 23: Delež sredstev po prioritetah – Prioriteta II

VSEBINSKI SKLOPI PRIORITETE II		STROŠKI IZVEDBE 2020	DELEŽ NA CELOTO 2020
1	Zagotavljanje prepoznavnosti parka in poteka obiska	20,242.53 €	3.14%
2	Zagotavljanje poteka obiska, ki je ustrezen z vidika varstva in obiskovanja	131,757.47 €	20.43%
3	Prikazovanje in omogočanje ogledovanja postopkov srednjeveškega solinarstva na območju Muzeja solinarstva	3,500.00 €	0.54%
4	Skupna promocija parka in Muzeja solinarstva ter kulturne dediščine celotnih solin	1,000.00 €	0.16%
5	Vzdrževanje poslovnih prostorov, materiala in opreme	3,500.00 €	0.54%
SKUPAJ PRIORITETA II		160,000.00 €	31.71%
SKUPAJ PLAN 2020		645,028.00 €	100.00%

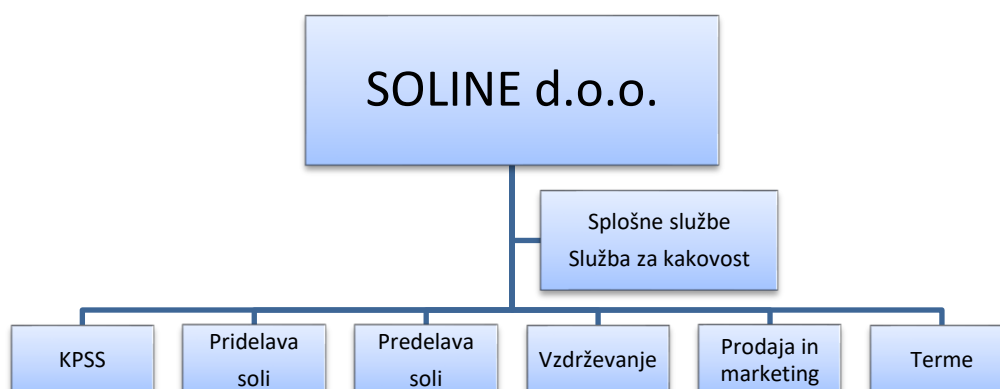
Preglednica 24: Delež sredstev po prioritetah – Prioriteta III

VSEBINSKI SKLOPI PRIORITETE III		SREDSTVA IZVEDBE 2020	DELEŽ NA CELOTO 2020
1	Upravno-administrativne in organizacijske naloge	13,000.00 €	2.02%
2	Priprava in vodenje projektov	4,000.00 €	0.62%
3	Mednarodno sodelovanje	7,000.00 €	1.09%
4	Odnosi z javnostjo	1,000.00 €	0.16%
5	Finančno-računovodske naloge	15,000.00 €	2.33%
6	Povečevanje učinkovitosti in usposobljenosti službe	3,000.00 €	0.47%
7	Vzdrževanje poslovnih prostorov, materiala in opreme	17,000.00 €	2.64%
SKUPAJ PRIORITETA III		60,000.00 €	9.30%
SKUPAJ PLAN 2020		645,028.00 €	100.00%

7. KADROVSKI NAČRT

V podjetju SOLINE Pridelava soli d. o. o., ki ga sestavlja več enot oziroma stroškovnih mest, bo javno službo ohranjanja narave izvajala **Služba za upravljanje parka**. Poleg direktorja-vodje parka, jo sestavljajo sodelavci za izvajanje upravljaljskih – strokovnih, varstvenih, izvedbenih in nadzornih nalog, za izvajanje upravno-administrativnih in finančnih nalog ter za vzdrževanje poslovnih prostorov, materiala in opreme. Delo zaposlenih v podjetju Soline d.o.o. je porazdeljeno za izvajanje različnih sklopov (javna služba, projekti, sanacijski program, druge dejavnosti podjetja).

Reorganizacija in nova sistemizacija delovnih mest se uporablja od 1.12.2016. Opis delovnih mest in plačilni razredi so usklajeni z vrednostmi, ki se uporabljajo v javni upravi.



Slika 1: Organigram upravljavca KPSS podjetja SOLINE Pridelava soli d.o.o.

Preglednica 25: Predvidena struktura kadrov za izvajanje programa dela KPSS v letu 2020

Naziv DM	Ekvivalent FT	URE	Ekvivalent del. mesta - javni sektor
Direktor, vodja parka	0,5	1048	Direktor - IO17141
Naravovarstveni nadzornik	1	2096	Naravovarstveni nadzornik V – IO15020
Naravovarstveni nadzornik	1	2096	Naravovarstveni nadzornik V – IO15020
Naravovarstveni nadzornik	1	2096	Naravovarstveni nadzornik V – IO15020
Receptor	1	2096	Receptor – varnostnik V – IO15043
Receptor-vodnik	0,5	1048	Receptor – varnostnik V – IO15043
Receptor-strežba	0,5	1048	Receptor – varnostnik V – IO15043
Glavni računovodja	0,5	1048	Glavni računovodja VII/2 – JO17135
Poslovni sekretar	0,5	1048	Poslovni sekretar VI – JO26004
Samostojni strokovni delavec	0,5	1048	Samostojni strokovni sodelavec VII/2 – IO15022
Strokovnjak	0,5	1048	Samostojni strokov. sodelavec VII/2 – JO17106
Samostojni strokovni delavec	0,2	418	Samostojni strokovni sodelavec VII/2 – IO15022
Prodajalec-vodnik	0,3	626	Strokovni sodelavec 1 – JO36024
Koordinator I	0,5	1048	Strokovni sodelavec 1 – JO36024
Vzdrževalec-voznik vlaka	0,53	1107	Vzdrževalec III – JO32030
Vzdrževalec-voznik kombija	0,5	1048	Vzdrževalec III – JO32030
Vzdrževalec	0,5	1048	Vzdrževalec III – JO32030
Vzdrževalec	0,5	1048	Vzdrževalec III – JO32030
Vzdrževalec- vzdrževanje objektov	0,5	1048	Vzdrževalec III – JO32030
Vzdrževalec- vzdrževanje objektov	0,5	1048	Vzdrževalec III – JO32030
Vodar	0,5	1048	Vzdrževalec III – JO32030
Vodar	0,5	1048	Vzdrževalec III – JO32030
Solinar-muzej solinarstva	1	2088	Vzdrževalec III – JO32030
Solinar	0,5	1048	Vzdrževalec III – JO32030
Solinar	0,5	1048	Vzdrževalec III – JO32030
Čistilka	0,5	1048	Tehnični manipulant III – JO36024
	15,03	31501	

Preglednica 26: Ocena potrebnih delovnih ur po ciljih načrta upravljanja za načrtovan obseg nalog KPSS v letu 2020 (ekvivalent FT)

Povzetek po sklopih ciljev/nalog	Kadri	Ekvivalent FT	Stroški dela
CILJ 1	Vodstveni kader	0.2	5,588.82 €
	Strokovni kader	1.88	52,534.93 €
	Naravovarstveni nadzorniki	1.25	34,930.14 €
	Administrativna podpora	0.71	19,840.32 €
	Tehnično osebje	4.13	115,409.18 €
CILJ 2	Vodstveni kader	0.14	3,912.18 €
	Strokovni kader	0.3	8,383.23 €
	Naravovarstveni nadzorniki	0.9	25,149.70 €
	Administrativna podpora	0.49	13,692.61 €
	Tehnično osebje	1.4	39,121.76 €
CILJ 3	Vodstveni kader	0	0.00 €
	Strokovni kader	0	0.00 €
	Naravovarstveni nadzorniki	0	0.00 €
	Administrativna podpora	0	0.00 €
	Tehnično osebje	0.365	10,199.60 €
CILJ 4	Vodstveni kader	0.01	279.44 €
	Strokovni kader	0.3	8,383.23 €
	Naravovarstveni nadzorniki	0	0.00 €
	Administrativna podpora	0	0.00 €
	Tehnično osebje	0.105	2,934.13 €
CILJ 5	Vodstveni kader	0	0.00 €
	Strokovni kader	0	0.00 €
	Naravovarstveni nadzorniki	1.8	50,299.40 €
	Administrativna podpora	0	0.00 €
	Tehnično osebje	0	0.00 €
CILJ 6	Vodstveni kader	0.2	5,588.82 €
	Strokovni kader	0.5	13,972.06 €
	Naravovarstveni nadzorniki	0	0.00 €
	Administrativna podpora	0.2	5,588.82 €
	Tehnično osebje	0.15	4,191.62 €
SKUPAJ	Vodstveni kader	0.55	15,369.26 €
	Strokovni kader	2.98	83,273.45 €
	Naravovarstveni nadzorniki	3.95	110,379.24 €
	Administrativna podpora	1.4	39,121.76 €
	Tehnično osebje	6.15	171,856.29 €
SKUPAJ		15.03	420,000.00 €

