



Krajinski park Sečoveljske soline
Parco Naturale delle Saline di Sicciole



2025

POROČILO O URESNIČEVANJU LETNEGA PROGRAMA DELA KPSS ZA LETO 2025



Bia Rakar & Škornik Iztok
SOLINE Pridelava soli d.o.o.
1.1.2025

POROČILO O URESNIČEVANJU LETNEGA PROGRAMA DELA KPSS ZA LETO 2025

KAZALO VSEBINE

KAZALO VSEBINE	1
1. PREDSTAVITEV ZAVAROVANEGA OBMOČJA IN UPRAVLJAVCA.....	3
KRAJINSKI PARK SEČOVELJSKE SOLINE	3
Pravna in druga dejstva	3
Osebna izkaznica KPSS.....	4
Naravovarstveni pomen	5
Državni naravovarstveni pomen	5
Mednarodni naravovarstveni pomen.....	5
Ramsarska lokaliteta	6
2. OCENA IZVAJANJA PREDHODNEGA LETNEGA PROGRAMA DELA IN FINANČNEGA NAČRTA.....	7
CILJ 1: OHRANITEV NARAVNIH VREDNOT, VRST IN HABITATNIH TIPOV TER KRAJINE	7
CILJ 2: OMOGOČANJE SPOZNAVANJA NARAVNE VREDNOTE IN BIOTSKE RAZNOVRSTNOSTI, TRADICIONALNEGA SOLINARSTVA TER DOŽIVLJANJE NARAVE NA NAČIN, KI JO POSTAVLJA V SREDIŠČE POZORNOSTI TER PRIVZGAJA SPOŠTLJIV ODNOS IN ODGOVORNO VEDENJE DO NJE	10
CILJ 3: PRISPEVANJE K URESNIČEVANJU CILJEV JAVNEGA INTERESA Z DRUGIH PODROČIJ	10
CILJ 4: OMOGOČANJE POVEZANOSTI LOKALNEGA PREBIVALSTVA S PARKOM	10
CILJ 5: ZAGOTAVLJANJE UČINKOVITEGA IN PREGLEDNEGA POSLOVANJA PARKA, ORGANIZACIJE DELA, FINANCIRANJA, KOMUNICIRANJA IN SODELOVANJA V PODORO VARSTVENIM CILJEM IN DRUGIM CILJEM UPRAVLJANJA.....	11
3. OCENA STANJA NARAVNIH VREDNOT IN BIOTSKE RAZNOVRSTNOSTI	13
Stanje biotske raznovrstnosti: habitatnih tipov, rastlinskih in živalskih vrst	14
Podroben opis stanja nekaterih vrst:	15
4. GLAVNE PRIORITYE IN CILJI UPRAVLJANJA – PROGRAM AKTIVNOSTI V LETU 2025	16
CILJI, NALOGE IN AKTIVNOSTI UPRAVLJANJA.....	18
I. Varstveni cilji upravljanja:	18
II. Posredni cilji upravljanja:	18
III. Poslovni cilji upravljanja:.....	18
I. VARSTVENI CILJI UPRAVLJANJA	19
CILJ 1: OHRANITEV NARAVNIH VREDNOT, VRST IN HABITATNIH TIPOV TER KRAJINE.....	19
II. POSREDNI CILJI UPRAVLJANJA	27
CILJ 2 OMOGOČANJE SPOZNAVANJA NARAVNE VREDNOTE IN BIOTSKE RAZNOVRSTNOSTI, TRADICIONALNEGA SOLINARSTVA TER DOŽIVLJANJE NARAVE NA NAČIN, KI NARAVO POSTAVLJA V SREDIŠČE POZORNOSTI TER PRIVZGAJA SPOŠTLJIV ODNOS IN ODGOVORNO VEDENJE DO NJE*	27

CILJ 3: PRISPEVANJE K URESNIČEVANJU CILJEV JAVNEGA INTERESA Z DRUGIH PODROČIJ	31
CILJ 4: OMOGOČANJE POVEZANOSTI LOKALNEGA PREBIVALSTVA S PARKOM	33
III. POSLOVNI CILJI UPRAVLJANJA.....	34
CILJ 5: ZAGOTAVLJANJE UČINKOVITEGA IN PREGLEDNEGA POSLOVANJA, ORGANIZACIJE DELA, FINANCIRANJA, KOMUNICIRANJA IN SODELOVANJA V PODPORO VARSTVENIM CILJEM IN DRUGIM CILJEM UPRAVLJANJA.....	34
NALOGE IN AKTIVNOSTI.....	34
5. PREGLED FINANČNEGA OKVIRA	42
6. KADROVSKI NAČRT	46
PRILOGA – PODNEBNI SKLAD	47
SKLAD ZA PODNEBNE SPREMEMBE (SPS) 2025	47
Predlog ukrepov v Krajinskem parku Sečoveljske soline.....	Napaka! Zaznamek ni definiran.
1. Ukrepi za preprečevanje in obvladovanje vnosa in širjenja invazivnih tujerodnih vrst	Napaka! Zaznamek ni definiran.
Ukrep 1. spremljanje razširjenosti tujerodnih vrst v ZO in njegovi okolici.....	Napaka! Zaznamek ni definiran.
Ukrep 3. drugi ukrepi za preprečevanje vnosa in širjenja invazivnih tujerodnih vrst.....	Napaka! Zaznamek ni definiran.
2. Ukrepi za obvladovanje vplivov podnebnih sprememb na solinske ekosisteme Sečoveljskih in Strunjanskih solin ter druga mokrišča na zavarovanih območjih Natura 2000.....	47
Ukrep 1. Popravilo, prilagoditev in zamenjava zaporničnih sistemov med pretočnimi kanali ter pretočnimi kanali in morjem	Napaka! Zaznamek ni definiran.

1. PREDSTAVITEV ZAVAROVANEGA OBMOČJA IN UPRAVLJAVCA

KRAJINSKI PARK SEČOVELJSKE SOLINE

Sečoveljske soline so nastale na naplavinah reke Dragonje in so delo človeških rok. Pred posegom v ta prostor je bilo obsežno izlivno območje reke preprejeno z različnimi, med seboj bolj ali manj naravno povezanimi habitati. S površino približno 700 ha leži Krajinski park Sečoveljske soline (KPSS) na skrajnem jugozahodnem delu Slovenije, tik ob meji z Republiko Hrvaško, v južnem delu občine Piran. Severni del parka, kjer še poteka aktivna pridelava soli, se imenuje Lera. Od južnega dela parka, imenovanega Fontanigge, ga ločuje struga kanala Grande.

Sečoveljske soline so del krajinskega parka. Na severu so omejene s strugo Kanala sv. Jerneja, na vzhodu v večjem delu z nasipom bivše ozkotirne železnice, na jugu pa s Kanalom sv. Odorika, po katerem danes teče pred leti vanj preusmerjena reka Dragonja. Na zahodu jih varujejo morski nasipi v Piranskem zalivu. Območje Lere je razdeljeno na predel kristalizacije in območja za zgoščevanje morske vode. Na Leri so značilna bivališča rastlinskih in živalskih vrst omejena na različno slana solna polja, solinske kanale in nasipe. Fontanigge ležijo med kanalom Grande in reko Dragonjo. Na zahodu so obdane z morskim visokovodnim nasipom, na vzhodu pa z agrarno površino. Na Fontaniggeah je mreža kanalov, ki so v preteklosti služili za dovod morske vode do posameznih solnih polj, za odvod izrabljenih in padavinskih vod ter za transportne plovne poti.

Vlada Republike Slovenije je sprejela Uredbo o Krajinskem parku Sečoveljske soline z namenom, da zavaruje naravno območje in ohrani biotsko raznovrstnost tipičnega solinarskega ekosistema.

Na Fontaniggeah je bila pridelava soli v 60. letih prejšnjega stoletja opuščena, v okviru dejavnosti Muzeja solinarstva pa se še prideluje sol na način, ki izvira iz 14. stoletja. V KPSS se prepletajo trije temeljni vidiki rabe prostora: naravovarstveni, kulturni in gospodarski, s tremi gospodarskimi dejavnostmi: solinarstvom, obiskovanjem, rekreacijo ter z drugimi dopolnilnimi dejavnostmi.

Pravna in druga dejstva

Vlada Republike Slovenije je območje Sečoveljskih solin leta 2001 z **Uredbo o Krajinskem parku Sečoveljske soline, Ur. l. RS, št. 29/01 in 46/14 – ZON-C** (v nadaljnjem besedilu: Uredba) razglasila za krajinski park. Območje Muzeja solinarstva, ki deluje na območju Krajinskega parka Sečoveljske soline, je bilo z odlokom Vlade RS istočasno razglašeno za kulturni spomenik državnega pomena (Odllok o razglasitvi Muzeja solinarstva za kulturni spomenik državnega pomena, Ur. l. RS, št. 29/01). Sečoveljske soline so bile februarja 1993 kot prvo slovensko mokrišče uvrščene na seznam mednarodno pomembnih mokrišč pod okriljem Ramsarske konvencije o močvirjih. Zaradi velikega ornitološkega pomena so Sečoveljske soline uvrščene v mrežo območij posebnega varstva in med posebna ohranitvena območja po merilih Direktiv Evropske Unije v okviru omrežja Natura 2000. So naravna vrednota državnega pomena in ekološko pomembno območje. Vlada je 23.12.2024 izdala **Uredbo o Načrtu upravljanja Krajinskega parka Sečoveljske soline za obdobje 2024 – 2034**. Uredba o Načrtu upravljanja Krajinskega parka Sečoveljske soline za obdobje 2024–2034 (UL RS 24.12.2024, v nadaljevanju: Načrt upravljanja).

Na podlagi prvega in četrtega odstavka 49. člena v zvezi z drugim odstavkom 163. člena Zakona o ohranjanju narave (Uradni list RS, št. 96/04 – uradno prečiščeno besedilo, 61/06 – ZDru-1, 8/10 – ZSKZ-B, 46/14, 21/18 – ZNOrg in 31/18) je dne 11.7.2018 Vlada Republike Slovenije izdala **UREDBO o spremembah Uredbe** o Krajinskem parku Sečoveljske soline, s katero se je zaradi arbitražne odločitve spremenila meja Krajinskega parka Sečoveljske soline. Površina parka se je s tem zmanjšala za dobrih 48 ha.

Osebnostna izkaznica KPSS

Površina: 673 ha

Naselja v parku: 0

Število prebivalcev v parku: 0

Lastništvo: Republika Slovenija, manjši del Občina Piran, Telekom Slovenije in zasebni lastniki.

Upravljalavec: podjetje SOLINE Pridelava soli, d. o. o., na podlagi podeljene koncesije za upravljanje parka. V podjetju SOLINE Pridelava soli d. o. o. varujemo in trajno ohranjamo naravno in kulturno dediščino na območju Krajinskega parka Sečoveljske soline ter pridelujemo sol na tradicionalen način. V skladu z Uredbo in Uredbo o koncesiji za rabo naravne vrednote Sečoveljskih solin in o koncesiji za upravljanje Krajinskega parka Sečoveljske soline (Uradni list RS, št. 11/02), sta po opravljenem javnem razpisu za podelitev koncesije REPUBLIKA SLOVENIJA (koncedent) in družba SOLINE Pridelava soli d. o. o., Seča 115, 6320 Portorož (koncesionar) 15. 7. 2003 sklenila Koncesijsko pogodbo za upravljanje Krajinskega parka Sečoveljske soline in rabo naravne vrednote Sečoveljske soline za obdobje dvajsetih let.

Na podlagi 5. in 14. člena Uredbe o koncesiji za rabo naravne vrednote Sečoveljskih solin in o koncesiji za upravljanje Krajinskega parka Sečoveljske soline (Uradni list RS, št. 11/02, 41/04 – ZVO-1 in 44/22 – ZVO-2) in 4.1 točke Koncesijske pogodbe za upravljanje Krajinskega parka Sečoveljske soline in rabo naravne vrednote Sečoveljske soline z dne 12. 7. 2003 ter drugega odstavka 37. člena Poslovnika Vlade Republike Slovenije (Uradni list RS, št. 43/01, 23/02 – popr., 54/03, 103/03, 114/04, 26/06, 21/07, 32/10, 73/10, 95/11, 64/12, 10/14, 164/20, 35/21, 51/21 in 114/21) je Vlada Republike Slovenije na 123. dopisni seji dne 17. 8. 2023 pod točko 12 sprejela Aneks, da se veljavnost Koncesijske pogodbe podaljša za 10 let, in sicer od 12. julija 2023 do 12. julija 2033.

Varstvena območja v parku: prvo varstveno območje, ki obsega območje Fontanigge, drugo varstveno območje, ki obsega območje Lere, in tretje varstveno območje, ki obsega neposredno okolico solin.

Vplivno območje parka: povodje Dragonje in Drnice ter akvatorij Piranskega zaliva, vključno s polotokom Seča ter severno pobočje Savudrijskega polotoka.

Muzej solinarstva: kulturni spomenik državnega pomena, ki je znotraj parka na Fontaniggeah; upravljalavec: Pomorski muzej »Sergej Mašera« iz Pirana.

Statusi območja na podlagi predpisov s področja ohranjanja narave:

- **ekološko pomembno območje – EPO:** Sečoveljske soline s Sečo (id. št. 75200), Uredba o ekološko pomembnih območjih (Uradni list RS, št. 48/04, 33/13, 99/13 in 47/18);
- **posebno varstveno območje (območje Natura 2000):** Sečoveljske soline, SI 5000018, Sečoveljske soline in estuarij Dragonje, SI 3000240, Kanal Sv. Jernej, SI3000239 (Uredba o posebnih varstvenih območjih - območjih Natura 2000, Uradni list RS, št. 49/04, 110/04, 59/07, 43/08, 8/12, 33/13, 35/13, 39/13-OdlUS, 3/14, 21/16 in 47/18);
- **naravne vrednote (Pravilnik o določitvi in varstvu naravnih vrednot (Uradni list RS, št. 111/04, 70/06, 58/09, 93/10, 23/15 in 7/19):**
 - Sečoveljske soline (id. št. 270V): geomorfološka, geološka, botanična, zoološka in ekosistemska;
 - Sečovlje – Curto Pichetto (id. št. 3195): botanična, zoološka in ekosistemska;
 - Sečovlje – Ob rudniku (id. št. 3637): geološka, botanična, zoološka in ekosistemska;
 - Sečovlje – Stare soline (id. št. 3628): botanična, zoološka in ekosistemska;
 - Sečovlje – Stojbe (id. št. 3674): botanična, zoološka in ekosistemska.

Pristojna strokovna organizacija za ohranjanje narave: Zavod Republike Slovenije za varstvo narave,

Območna enota Piran.

Statusi območja na podlagi predpisov s področja varstva kulturne dediščine:

- **Muzej solinarstva v Sečoveljskih solinah (EID 1-3697):** kulturni spomenik državnega pomena v vplivnem območjem (Odlok o razglasitvi Muzeja solinarstva za kulturni spomenik državnega pomena, Uradni list RS, št. 29/01);
- **Sečovlje – Sečoveljske soline (EID 1-07868):** kulturni spomenik lokalnega pomena, ki zajema celotno območje parka (Odlok o razglasitvi Krajinskega parka Sečoveljske soline, Primorske novice, Uradne objave, št. 5/90, 26/90, 16/92; odlok se uporablja v delu, ki se nanaša na varstvo kulturne dediščine);
- **Seča - Villa maritima Rt Seča (EID 1-26281):** kulturna dediščina: registrirano arheološko najdišče, ki obsega rt Seča z območjem Škvera in območje ustja izliva v morje sv. Jerneja.

Pristojna strokovna organizacija za ohranjanje nepremične kulturne dediščine: Zavod za varstvo kulturne dediščine Slovenije, Območna enota Piran.

Pristojna organizacija za ohranjanje premične kulturne dediščine in izvajanje nalog varstva kulturne dediščine Muzeja solinarstva: Pomorski muzej Sergej Mašera Piran.

Naravovarstveni pomen

Sečoveljske soline imajo zaradi številnih redkih, ogroženih in na slano okolje navezanih vrst in habitatnih tipov velik državni in mednarodni pomen. Ta je izkazan z varstvenimi statusi, ki jih ima območje na podlagi slovenskih in evropskih pravnih predpisov ter mednarodnih konvencij glede ohranjanja narave.

Državni naravovarstveni pomen

Ekološko pomembno območje

Na podlagi četrtega odstavka 32. člena ZON je Vlada Republike Slovenije izdala Uredbo o ekološko pomembnih območjih (Uradni list RS, št. 48/04) in z njo opredelila Sečoveljske soline s Sečo kot ekološko pomembno območje, to je območje, ki pomembno prispeva k ohranjanju biotske raznovrstnosti.

Naravna vrednota državnega pomena

Na podlagi šestega odstavka 37. člena ZON je minister za okolje izdal Pravilnik o določitvi in varstvu naravnih vrednot (Uradni list RS, št. 111/04, 70/06, 58/09, 93/10, 23/15 in 7/19), v katerem so Sečoveljske soline opredeljene kot naravna vrednota državnega pomena, znotraj te pa so kot naravne vrednote opredeljena še štiri območja: Sečovlje – ob rudniku, Sečovlje – Stare soline, Sečovlje – Stojbe in Sečovlje – Curto, Pichetto.

Mednarodni naravovarstveni pomen

V skladu z Direktivo Sveta 92/43/EGS z dne 21. maja 1992 o ohranjanju naravnih habitatov ter prosto živečih živalskih in rastlinskih vrst (UL L št. 206 z dne 22. 7. 1992, str. 7) in Direktivo 2009/147/ES Evropskega parlamenta in Sveta z dne 30. novembra 2009 o ohranjanju prosto živečih ptic (UL L št. 20 z dne 26. 1. 2010, str. 7) je Vlada Republike Slovenije opredelila **posebna varstvena območja – območja Nature 2000** (Uredba o posebnih varstvenih območjih (območjih Natura 2000) (Uradni list RS, št. 49/04, 110/04, 59/07, 43/08, 8/12, 33/13, 35/13 – popr., 39/13 – odl. US, 3/14, 21/16 in 47/18).

Posebno varstveno območje (območje Natura 2000) je ekološko pomembno območje, ki je na ozemlju Evropske unije (v nadaljnjem besedilu: EU) pomembno za ohranitev ali doseganje ugodnega stanja vrst ptic (posebno območje varstva) ter drugih živalskih in rastlinskih vrst, njihovih habitatov in habitatnih tipov (posebno ohranitveno območje), katerih ohranjanje je v interesu EU.

Ramsarska lokaliteta

Območje Sečoveljskih solin je bilo 6. januarja 1993 kot prvo slovensko mokrišče uvrščeno na seznam mednarodno pomembnih mokrišč pod okriljem Konvencije o močvirjih, ki imajo mednarodni pomen, zlasti kot prebivališča močvirskih ptic, Ramsar 1971 (Akt o notifikaciji nasledstva, Mednarodne pogodbe, Uradni list RS, št. 15/92). Meja območja zaradi arbitražnega sporazuma ne poteka več po meji parka.

Preglednica 1: Posebno varstveno območje (SPA) Sečoveljske soline, SI 5000018 – vrste, za katere je bilo območje opredeljeno

Koda vrste	Vrste ptic, za katere je posebno varstveno območje opredeljeno
A002	polarni slapnik <i>Gavia arctica</i>
A392	sredozemski vranjek <i>Phalacrocorax aristotelis desmarestii</i>
A027	velika bela čaplja <i>Ardea/Egretta alba</i>
A026	mala bela čaplja <i>Egretta garzetta</i>
A663	plamenec <i>Phoenicopterus roseus/ruber</i>
A127	žerjav <i>Grus grus</i>
A132	sabljarka <i>Recurvirostra avosetta</i>
A131	polojnik <i>Himantopus himantopus</i>
A140	zlata prosenka <i>Pluvialis apricaria</i>
A138	beločeli deževnik <i>Charadrius alexandrinus</i>
A459	rumenonogi galeb <i>Larus michahellis/cachinnans</i>
A176	črnoglav galeb <i>Ichthyaeetus/Larus melanocephalus</i>
A191	kričava čigra <i>Thalaseus/Sterna sandvicensis</i>
A193	navadna čigra <i>Sterna hirundo</i>
A195	mala čigra <i>Sternula/Sterna albifrons</i>
A255	rijava cipa <i>Anthus campestris</i>

Preglednica 2: Posebno ohranitveno območje: kanal sv. Jerneja (SI3000239) – vrste in habitatni tipi, za katere je bilo območje opredeljeno

Koda vrste ali HT	Vrste in habitatni tipi, za katere je posebno ohranitveno območje opredeljeno
1152	solinarka (<i>Cyprinodon/Aphanius fasciatus</i>)
1220	močvirska sklednica (<i>Emys orbicularis</i>)
1140	muljasti in peščeni poloji, kopni ob oseki
1310	pionirski sestoji vrst rodu <i>Salicornia</i> in drugih enoletnic na mulju in pesku
1320	sestoji metličja (<i>Spartinion maritimae</i>)

Preglednica 3: Posebno ohranitveno območje Sečoveljske soline in estuarij Dragonje (SI3000240) – vrste in habitatni tipi, za katere je bilo območje opredeljeno

Koda vrste ali HT	Vrste in habitatni tipi, za katere je posebno ohranitveno območje opredeljeno
1152	solinarka (<i>Cyprinodon/Aphanius fasciatus</i>)
1220	močvirska sklednica (<i>Emys orbicularis</i>)
1074	hromi volnoritec (<i>Eriogaster catax</i>)

1130	izlivi rek, estuariji
1140	muljasti in peščeni položi, kopni ob oseki
1310	pionirski sestoji vrst rodu <i>Salicornia</i> in drugih enoletnic na mulju in pesku
1320	sestoji metličja (<i>Spartinion maritimae</i>)
1410	sredozemska slana travišča (<i>Juncetalia maritimi</i>)
1420	sredozemska slanljubna grmičevja (<i>Sarcocornetea fruticosi</i>)

2. POROČILO O IZVAJANJU PREDVIDENIH CILJEV IN UKREPOV LETNEGA PROGRAMA DELA IN FINANČNEGA NAČRTA

Prioritete izvajanja so bile usmerjene predvsem k ohranjanju NV, vrst ter habitatnih tipov ter zagotavljanje optimalnih razmer zanje, zato smo izvedli številne naravovarstvene akcije (monitoring) ter izvajali redni naravovarstveni nadzor. Cilji, ki smo si jih zadali, so bili uspešno izpeljani po letnem planu, večjih odstopanj ni bilo.

CILJ 1: OHRANITEV NARAVNIH VREDNOT, VRST IN HABITATNIH TIPOV TER KRAJINE

Za doseganje cilja 1 smo v prvi polovici leta 2025 skladno z načrtom upravljanja izvedli sledeče:

- nadaljevanje rednega spremljanja stanja habitatnih tipov s hkratnim monitoringom razširjenosti tujerodnih vrst;
- redno spremljanje stanja ptic po ustaljeni metodologiji ter v skladu s protokolom spremljanja stanja in varstva biotske razno vrstnosti, ki je bil izdelan v okviru akcijskega načrta (tedenski popisi celotnega območja, kartirni popisi gnezdičk, posebni popisi) z rednim vnosom podatkov, njihovo digitalizacijo in obdelavo ter pripravo upravljaljskih izhodišč in ustreznih objav;
- izveden je bil popis gnezd hromega volnoritca;
- izveden je bil redni monitoring in čipiranje močvirske sklednice;
- v okviru Podnebnega sklada je bil zveden lov in odstranitev popisane sklednice iz narave;
- spremljanje vremenskih parametrov in njihova implementacija pri upravljaljskih načrtih.
- vzdrževanje tradicionalnega solinarstva
- vzdrževanje ustreznega vodnega režima ter vzdrževanje nasipov in brežin
- Izvedene so bile aktivnosti v okviru projekta LIFE URCA PROEMYS

Za ohranjanje ugodnega ohranitvenega stanja habitatov in živalskih vrst smo v letu 2025 nadaljevali z utečenim upravljanjem vodnega režima v Sečoveljskih solinah. Sukcesija halofitnih trajnic se še vedno nadaljuje v primerjavi z lanskoletnim stanjem bolj obširna. Ponovno se na območju Alto razrašča pionirski vrsti osočnik in primorski slanorad, kot tudi halofitne trajnice. Območje se zarašča nad pričakovani.

Nadzorna služba je v letu 2025 imela 2 naravovarstvena nadzornika s pooblastilom po ZON in po Zakonu o prekrških (ZP-1; Uradni list RS, št. 7/03 et al.).

Delo naravovarstvenih nadzornikov Krajinskega parka Sečoveljske soline vključuje naslednje naloge:

- neposredni nadzor v naravi, ki obsega spremljanje stanja v obliki rednih tedenski obhodov območja (občasno ponoči), nadzor nad izvajanjem varstvenega režima in pogojev obiskovanja, ugotavljanje dejanskega stanja pri kršitvah, skupaj z opozarjanjem in osveščanjem kršiteljev varstvenega režima ter izrekanjem glob v primerih večjih ali ponovljenih kršitev in obveščanje pristojnih inšpekcijskih organov in policije,
- občasni obhodi po okolici parka z namenom preverbe obstoječih in novih virov ogrožanja in konkretnih groženj za krajinski park,
- nadzor nad gradnjo infrastrukture za obisk parka,
- nadzor nad vzdrževalnimi in obnovitvenimi deli znotraj meja krajinskega parka, predvsem nad izvedbo del zunanjih izvajalcev,
- priprava poročil in obveščanje nadrejenih in ministrstva o kršitvah, izrečenih opozorilih in globah, kot tudi virih ogrožanja in grožnjah, ki se pojavljajo izven meja območja,
- nadzor, omejevanje in odstranjevanje tujerodnih vrst in
- vzdrževanje parkovnih tabel in njihova zamenjava ob dotrajanosti
- redno izobraževanje nadzornikov za zagotavljanje delovanja s polnimi pooblastili.

Ključna področja, kjer prihaja do kršitev:

Z ustrezno postavitvijo ograj in zapornic na obeh vhidih v KPSS ter z objavo urnikov in ustim opozarjanjem ter ozaveščanjem obiskovalcev o ciljih in varstvenih režimih Krajinskega parka Sečoveljske soline, se kršitve varstvenega režima parka povsem izginile, pri tem nam pomagajo tudi policisti, ki zaradi prestavitve Schengenske meje v sosednjo Hrvaško ne opravljajo več redne mejne kontrole ob reki Dragonji.

Redke kršitve varstvenega režima parka v letu 2025 se nanašajo na ribolov v nočnem času, hojo izven označenih poti ter sprehajanje psov brez povodca. Občasno tudi nabiranje ozkolistne mrežice ob Jernejevem kanalu. Povečuje se število vstopov v KPSS z različnimi plovili in vožnja po mejni reki Dragonji.

V letu 2025 opravili 740 ur nadzora v naravi, od tega 544 ur na Fontaniggeah (prvo varstveno območje). Zaradi zaključevanja gradbenih del pri nastajanju privezov za čolne, smo zvajali tudi redne obhode in nadzor v Jernejevem kanalu. Skupaj 78 ur.

Zaznanih je bilo 43 kršitev. Izdali smo 3 odločbe, izrekli 28 ustim opozoril ter 2 pisni opozorili.

3 x je bilo pokošeno območje zarasti na Fontaniggeah v dolžino 15 km. 2 x je bil tudi pokošen travnik na območju Stojb, na katerem vzdržujemo optimalne razmere za dobro ohranitveno stanje rimske belvalovke.

Z rednim odvajanjem in zapiranjem glavne zapornice na vhodu kanala Pichetto je bilo preprečeno nenadzorovano poplavljanje gnezdišč. Zamenjani zapornici na vhodu kanala Giassi in Curto delujeta brezhibno, omogočena je redna izmenjava vode na gnezdišču Curto-Pichetto.

Dostopna cesta do recepcije na Fontaniggeah je bila sicer sanirana, vendar se ob močnem deževju pojavlja na površini blato, zato jo bo potrebno v prihodnje popolnoma sanirati.

Vzdrževane so bile parkovne table, klopi ter njihova okolica. Večkrat so bile pokošene poti za obiskovalce in okolica klopi ter tabel na Fontaniggeah. Na vhodu v Fontanigge je bila postavljena nova vstopna tabla, ter stojala za kolesa.

Omogočena je tradicionalna pridelava soli na 21 solnih poljih na Leri.

Območja na katerih so gnezdišča vseh pomembnih vrst ptic v Sečoveljskih solinah smo prek zaporničnega sistema ob plimah nalivali z vodo, ponekod je bil vzpostavljen stalen dotok in odtok vode. S tem smo na gnezdiščih Life in Slana trata zagotovili idealne razmere, saj je bila voda čista (ni prijahalo do anoksij in posledično do botulizma), obenem pa je bilo v taki vodi obilo hrane za ptice in druge organizme.

Ugotovitve dolgoročnega izvajanja monitoringa so najboljša povratna informacija o uspešnosti zagotavljanja optimalnih življenjskih razmer ter upravljanja krajinskega parka. Dosedanje spremljanje stanja naravnih vrednot in biotske raznovrstnosti Krajinskega parka Sečoveljske soline, je večinoma pokazalo ugodne rezultate, ki so posledica ustreznega upravljanja v preteklih letih. Čeravno so bili pogoji za gnezdenje v letošnjem letu skoraj idealni, pa je tudi letošnja gnezditvena sezona podpovprečna, predvsem zaradi plenjenja lisice in šakala. Speljalo se je le manjše število mladičev. Manjše je bilo tudi število gnezdečih parov, kar je morda tudi v povezavi z zadnjimi poročili organizacije FAO o množičnih poginih odraslih ptic in mladičev na gnezdiščih zaradi **aviarne influence**.

Monitoring vremena izvajamo s pomočjo ene vremenske postaje Davis Vantage Pro2 Plus. Zajem vremenskih podatkov poteka v 15 minutnih intervalih. Podatke shranjujemo s pomočjo programa WeatherLink 5.9.2. V tem delu Slovenije so vetrovi zelo pomemben pokrajinski dejavnik. Podatke vetrov iz obeh vremenskih postaj, smo s pretvorbo kardinalnih smeri v stopinje ter s pomočjo programa WindRose PRO3 prikazali vetrno rožo. Vsi vremenski podatki so dostopni tudi na našem spletnem portalu <http://www.kpss.si/vreme>, kjer si jih je mogoče ogledati tudi v dnevnem, mesečnem in letnem grafičnem prikazu.

Z vzdrževanjem približno 50 ha okopnin, ki jih občasno zalijemo z morsko vodo, še vedno dosegamo ugodno sukcesijo halofitnih trajnic, predvsem grmičaste členjače (*Arthrocnemum fruticosum*), tolščakaste lobode (*Atriplex portulacoides*) in predvsem ozkolistne mrežice (*Limonium angustifolium*). Površina rastišč slednje se je v zadnjih nekaj letih povečala za več kot 10 x, saj je nekdanji obsežni halofitni travnik pred muzejem solinarstva pred več kot 30 leti povsem izginil. Na območju Alto smo težave z vzdrževanjem vodnega režima, ki smo jih bili deležni v letu 2021, povsem odpravili z interventno sanacijo starih zaporničnih sistemov. Na območju se uspešno razraščata osočnik (ponovno obsežno po 9 letih) in primorski slanorad, kot tudi halofitne trajnice. Veča pa se tudi površina rastišča ozkolistne mrežice na območju Alto.

Na območju Rudnika-Korea smo izvedli nadaljevalna dela za renaturacijo območja in izboljševanje življenjskih pogojev za ohranjanje močvirske sklednice. Dela potekajo v okviru projekta LIFE URCA PROEMYS.

Umetno ustvarjeni pretežno kamniti nasipi iz rudniške jalovine obeh bajerjev so bili precej strmi in previsoki. Nasipe smo znižali in zmanjšali naklon nasipov, saj le-ta predstavlja nevarnost mladim želvicam zaradi utopitve. Nasipe smo dodatno zravnali in nanje dodali zemljo in pesek.

Na območju Rudnika je opazno tudi zaraščanje nasipov, opazna je sukcesija vodnega habitata (zaraščanje s trstičjem) in posledično manjšanje odprtih vodnih površin. Dolgoročno to lahko pomeni manjše število primernih leg za sončenje in območij za prehranjevanje močvirske sklednice ter odlaganje jajc. Zato smo na nasipih odstranili tudi ruderalno zarast. Dodatno smo v okviru projekta LIFE postavili še plavajoča počivališča za sončenje, na enem od nasipov pa uredili poskusno umetno gnezdišče, ki bo varno pred plenilci. V okviru projekta smo izvedli tudi poletni raziskovalni tabor za študente.

Skupaj smo opravili 494 ur monitoringa Natura 2000 vrst, 42 ur smo opravili za vzdrževanje ustreznega vodnega režima habitatov.

V okviru rednega dela smo z mulčenjem odstranjevali nekatere tujerodne vrste, kot sta verlotov pelin in luskasta nebina. Odstranjevali smo tudi navadni trstikovec.

CILJ 2: OMOGOČANJE SPOZNAVANJA NARAVNE VREDNOTE IN BIOTSKE RAZNOVRSTNOSTI, TRADICIONALNEGA SOLINARSTVA TER DOŽIVLJANJE NARAVE NA NAČIN, KI JO POSTAVLJA V SREDIŠČE POZORNOSTI TER PRIVZGAJA SPOŠTLJIV ODNOS IN ODGOVORNO VEDENJE DO NJE

Na spletnem portalu poteka »online« prijava na vodene ogledе KPSS, ki jo vodi zaposleni v KPSS. Obenem se na obeh recepcijah izvaja monitoring obiska, s katerim spremljamo nosilnost okolja pri zagotavljanju optimalnih razmer za ohranjanje vrst in habitatnih tipov.

V obdobju 2002–2025 je KPSS obiskalo 919.765 obiskovalcev.

V letu 2025 nas je obiskalo 44.961 obiskovalcev, kar je 833 manj kot leto prej. Večina (37.485) obiskovalcev je obiskala območje Lea. Območje Fontanigge je obiskalo 7.476 obiskovalcev . Od 19. novembra do konca leta je bil zaradi obnove dostopne poti na Leri park za individualne obiskovalce zaprt, vstop je bil mogoč le za najavljene skupine, ki so rezervirale voden ogled. Skupaj je bilo 42,04 % domačih obiskovalcev, 57,96 % pa vseh tujih obiskovalcev.

V letu 2025 smo opravili 504 vodenih ogledov (335 na Leri, 169 v Muzeju solinarstva).

Delež obiskovalcev na vodenih ogledih je bil, kot sledi: 49,9 % domačih obiskovalcev, 50,1 % tujih obiskovalcev, med katerimi je bilo največ nemško (20,3 %) in angleško (19,1 %) govorečih obiskovalcev, sledijo jim italijansko govoreči obiskovalci (4,2 %), francosko govoreči (3,6 %) ter preostali jeziki (3 %). Vodenj v slovenskem jeziku je bilo 49,9 %.

Po strukturi vodenih obiskovalcev so na prvem mestu odrasli obiskovalci (47 %), na drugem so otroci in študenti (40 %), sledijo jim upokoјenci (10 %) ter osebe s posebnimi potrebami (1 %). Objavljenih je bilo 25 novic na spletnem portalu KPSS ter 80 objav na FB strani KPSS ter 20 objav na Instagram profilu.

Do konca leta smo odprli 4 razstave v galeriji Caserma na Leri. Izpeljanih je bilo tudi nekaj likovnih, kulinarčnih in umetniški delavnic.

Dvakrat sta bili pešpot Saltworks na Fontaniggeah in pešpot na Leri od Caserme do Centra za obiskovalce.

1x je bil pokošen nasip ob Dragonji v dolžini 1100 m, ki ga obiskovalci uporabljajo kot pešpot do Muzeja solinarstva. Konec oktobra je bil ta isti nasip še pomulčen v okviru vodno gospodarske službe.

CILJ 3: PRISPEVANJE K URESNIČEVANJU CILJEV JAVNEGA INTERESA Z DRUGIH PODROČIJ

Za zagotavljanje ohranjanja, predstavljanja in spoznavanja kulturne dediščine pred Muzejem solinarstva je skrbel solinar. Zagotovljen je bil reden dotok vode iz kanala Pichetto do Male Lame ter naprej do Muzeja solinarstva. Zagotovljena je bila izmenjava vode prek kanala Giassi. Obnovljeni in vzdrževani so bili nasipi solnega polja Muzeja solinarstva v skupni dolžini 2000 m, zamenjane dotrajane zapornice, vzdrževana solna polja (konciranje, taciranje, pranje...).

CILJ 4: OMOGOČANJE POVEZANOSTI LOKALNEGA PREBIVALSTVA S PARKOM

V Skupnosti naravnih parkov Slovenije smo sodelovali, in sicer z udeležbo na sestankih in pri pripravi kviza Parkovlosvci, v katerem je sodelovala Osnovna šola Sečovlje. V sklopu Tedna slovenskih parkov sta bila v

ponedeljek, 19. maja 2025, v Krajinskem parku Sečoveljske soline obeležena Mednarodni dan biotske raznovrstnosti in Dan močvirske sklednice (Emys day).

Šestdeset učencev Osnovne šole Sečovlje, v spremstvu 5 učiteljev, je na vodenem ogledu spoznalo pestrost tega edinstvenega okolja, ki je rezultat dolgotrajnega prepleta človeka z naravo. Posebna pozornost je bila posvečena skriti prebivalki Sečoveljskih solin, edini slovenski avtohtoni sladkovodni želvi – močvirski sklednici. Močvirsko sklednico »Emi« so učenci spoznali preko igre in različnih delavnic. Na dogodku so bili uporabljeni izobraževalni materiali, ki so nastali v okviru projekta LIFE URCA PROEMYS, v katerem si KPSS skupaj s 7 italijanskimi in 1 slovenskim partnerjem prizadevajo k izboljšanju stanja populacij ogrožene močvirske sklednice v Sloveniji in Italiji. Šola je prejela tudi slovenski in italijanski izvod slikanice "Dogodivščine male Emi". Knjiga, izpod peresa Iztoka Škornika, je ravno tako nastala v okviru projekta PROEMYS.

V soboto, 23. avgusta 2025, je v Sečoveljskih solinah potekal tradicionalni Solinarski praznik ob sv. Jerneju, ki je tudi letos privabil številne obiskovalce. Bogat spremljevalni program, ustvarjalne delavnice, stojnice lokalnih izdelovalcev, glasbeni nastopi in vodeni ogledi so poskrbeli za živahno vzdušje, razstavljalci pa so bili zadovoljni z obiskom in zanimanjem obiskovalcev.

CILJ 5: ZAGOTAVLJANJE UČINKOVITEGA IN PREGLEDNEGA POSLOVANJA PARKA, ORGANIZACIJE DELA, FINANCIRANJA, KOMUNICIRANJA IN SODELOVANJA V PODPORO VARSTVENIM CILJEM IN DRUGIM CILJEM UPRAVLJANJA.

- Priprava letnega načrta in dnevnega razvrščanja dela za opravljanje v načrtu določenih nalog (PIS)
- Organizacija in priprava poročila o delu Odbora Parka
- Upravljanje z nepremičninami, ki so v lasti ustanovitelja na zavarovanem območju za potrebe upravljanja
- Na projektu LIFE URCA PROEMYS - URGent Conservation Actions pro Emys orbicularis & Emys trinacris, sodelujemo kot eden od dveh slovenskih partnerjev na projektu. Sodelovali smo na srečanju vseh udeležencev projekta in nadzornem obisku, ki potekalo v Rubieri (Modena, Italija) in na vseh ZOOM konferencah
- Uspešno sodelujemo z Zavodom za varstvo narave pri pripravi naravovarstvenih smernic glede Jernejevega kanala, košnje in sanacije bregov Dragonje, Letališča Portorož, kot tudi drugih predvidenih del na območju KPSS
- Sprotno računovodsko delo in priprava poročil
- Redno vzdrževani prostori in oprema
- Druge upravno-administrativne naloge

Preglednica 1: Napoved po virih financiranja – dejavnost javne službe ohranjanja narave / Upravljanje KPSS 2025

Vrsta izdatka	PRORAČUNSKA SREDSTVA MNVP PP231319	SPS PODNEBNI SKLAD PP 231758*	LIFE URCA PROEMYS	Pogodba LIFE sofinanciranje MNVP PP231301	Sredstva prodaje blaga in storitev na trgu	Prispevek koncesionarja	SKUPAJ
Plače in drugi izdatki zaposlenim skupaj s prispevki in davki	451.000,00 €	- €	28.862,76 €	10.575,24 €	- €	- €	490.438,00 €
Izdatki financiranja, koncesijske dajatve	- €	- €	- €	- €	- €	- €	- €

Izdatki za blago in storitve	382.965,00 €	300.000,00 €	21.670,00 €	- €	270.000,00 €	- €	974.635,00 €
Investicijski izdatki	- €	- €	- €	- €	- €	- €	- €
SKUPAJ*	833.965,00 €	300.000,00 €	50.532,76 €	10.575,24 €	270.000,00 €	0,00 €	1.465.073,00 €

3. OCENA STANJA NARAVNIH VREDNOT IN BIOTSKE RAZNOVRSTNOSTI

Pri načrtovanju nalog in aktivnosti je upoštevano stanje naravnih vrednot in biotske raznovrstnosti.

Preglednica 4: Stanje naravnih vrednot Sečoveljskih solin

Ime/ident. številka	Zvrst	Stanje in ogroženost 2020
Sečoveljske soline, 270 V	geomorfološka, hidrološka, botanična, zoološka in ekosistemska	Stanje: dobro, ni ogrožena

- Sečovlje – Curto Pichetto** (id. št. 3195): botanična, zoološka in ekosistemska; **stanje neugodno**. Zaradi puščanja nasipov in dotrajanih zapornic ni mogoče v celoti nadzorovati vodnega režima, kar povzroča škodo ekosistemu, rastlinstvu in živalskim vrstam ter povečuje škodo na nasipih.
- Sečovlje – Ob rudniku** (id. št. 3637): geološka, botanična, zoološka in ekosistemska; **stanje dobro**. Obstaja nevarnost onesnaženja iz zaledja zaradi neurejenih odlagalšč odpadkov in obrtne delavnice. Zaradi zbiranja mladine v opuščenih objektih obstaja nevarnost požara.
- Sečovlje – Stare soline** (id. št. 3628): botanična, zoološka in ekosistemska; **stanje neugodno v Republiki Hrvaški**.
 Večina močvirja ob levem bregu izlivnega dela Dragonje je bila do leta 2017 znotraj širše zavarovanega območja KPSS (Uradni list RS, št. 29/01 s spremembami), s statusom naravne vrednote – Stare soline (Uradni list RS, št. 111/04 s spremembami) in znotraj območja Natura 2000 Sečoveljske soline z estuarijem Dragonje (SI3000240), v katerem je močvirska sklednica kvalifikacijska vrsta (Uradni list RS, št. 49/04 s spremembami).
 S končno rzsodbo v arbitraži med Republiko Slovenijo in Republiko Hrvaško leta 2017 je bila kopenska meja določena po strugi reke Dragonje (Odločba Stalnega arbitražnega sodišča v Haagu št. 2012-04 z dne 29. junija 2017). Z Uredbo o spremembah Uredbe o Krajinskem parku Sečoveljske soline (Uradni list RS, št. 48/18) območje Starih solin in levi breg reke Dragonje nista več v Sloveniji, poleg tega se je spremenil tudi varstveni status tega območja. To območje v Republiki Hrvaški nima več statusa posebnega varstvenega območja, kar pomeni, da ni več del mreže Natura 2000. Trenutna izključitev iz vseevropskega ekološkega omrežja Natura 2000 lahko negativno vpliva na stanje populacije močvirske sklednice in njenega habitata. Problematični na tem območju so pozidava, gradnja ceste, izvajanje lova, onesnaževanje in odlaganje odpadkov. S sprejetim arbitražnim sporazumom pa je nadzor nad tem območjem še manjši, saj predhodni varstveni režim in pravila ravnanja ne veljajo več. To lahko še poveča obseg navedenih dejavnosti in spodbudi intenzifikacijo kmetijskih dejavnosti, spreminjanje namenske rabe, povečan ribolov in nedovoljeno plovbo po reki Dragonji.
- Sečovlje – Stojbe** (id. št. 3674): botanična, zoološka in ekosistemska; **stanje ugodno**.
 Obstaja nevarnost fragmentacije in onesnaževanja naravne vrednote zaradi spremenjenih kmetijskih praks (uporaba fitofarmaceutskih pripravkov) in spreminjanja namembnosti kmetijskih površin (sprememba kultur).

Stanje biotske raznovrstnosti: habitatnih tipov, rastlinskih in živalskih vrst

Preglednica 5: Stanje biotske raznovrstnosti v Krajinskem parku Sečoveljske soline – vrste ptic, za katere je bilo opredeljeno posebno območje varstva (Uredba o posebnih varstvenih območjih (območjih Natura 2000) (Uradni list RS, št. 49/04, 110/04, 59/07, 43/08, 8/12, 33/13, 35/13 – popr., 39/13 – odl. US, 3/14, 21/16 in 47/18)

Vrsta	Populacija 2021	Populacija 2025	Stanje ohranjenosti
polarni slapnik <i>Gavia arctica</i>	10–50 os (Z)	5–17 os (Z)	neugodno
sredozemski vranjek <i>Phalacrocorax aristotelis desmarestii</i>	300–600 os (L)	300–1050 os (L)	ugodno
velika bela čaplja <i>Ardea alba</i>	20–50 os (Z,S)	50–100 os (Z,S)	ugodno
mala bela čaplja <i>Egretta garzetta</i>	100–300 os (Z,S)	500–1300 os (Z,S)	ugodno
plamenec <i>Phoenicapterus roseus</i>	1–2 os (Z)	100–350 os (Z)	ugodno
žerjav <i>Grus grus</i>	500–1500 os (S)	100–200 os (S)	neugodno
sabljarka <i>Recurvirostra avosetta</i>	50–80 p (G)	30–65 p (G)	ugodno
polojnik <i>Himantopus himantopus</i>	30–40 p (G)	20–25 p (G)	neugodno
zlata prosenka <i>Pluvialis apricaria</i>	1–5 os (S)	1 os (S)	neznano
beločeli deževnik <i>Charadrius alexandrinus</i>	10–25 p (G)	10–13 p (G)	neugodno
rumenonogi galeb <i>Larus michahellis</i>	20–30 p (G)	20–36 p (G)	neugodno
črnoglavi galeb <i>Ichthyophaga melanocephalus</i>	300–700 os (L)	500–1300 os (L)	ugodno
kričava čigra <i>Thalasseus sandvicensis</i>	1–5 os (Z)	1–5 os (Z)	ugodno
navadna čigra <i>Sterna hirundo</i>	70–100 p (G)	80–107 p (G)	ugodno
mala čigra <i>Sternula albifrons</i>	20–40 p (G)	20–49 p (G)	ugodno
rjava cipa <i>Anthus campestris</i>	0 os (G)	os (G)	neugodno

Legenda statusov: G – gnezditvev, S – selitev, L – letovanje, Z – prezimovanje, os – osebek, p – par.

Preglednica 6: Stanje biotske raznovrstnosti v Krajinskem parku Sečoveljske soline – vrste in habitatni tipi, za katere je posebno ohranitveno območje opredeljeno (Uredba o posebnih varstvenih območjih (območjih Natura 2000); Uradni list RS, št. 49/04, 110/04, 59/07, 43/08, 8/12, 33/13, 35/13 – popr., 39/13 – odl. US, 3/14, 21/16 in 47/18)

KODA	Vrsta/habitatni tip	Stanje ohranjenosti
1152	solinarika (<i>Cyprinodon fasciatus</i>)	Ugodno: Dolga sušna poletja lahko izsušijo posamezne odcedne jarke, vendar vrsta ni ogrožena, saj ima zaradi solinarske dejavnosti na Leri optimalne pogoje. Ohranjanje solinarke je v tesni povezavi z ohranjanjem primernih mikro habitatnih tipov.
1220	močvirska sklednica (<i>Emys orbicularis</i>)	Ugodno: Populacija je stabilna na dveh lokacijah (Fontanigge, Rudnik-Korea). Ob Rudniku se populacija stara, medtem ko je na Fontaniggeah veliko mladičev. Močvirsko sklednico ogroža pljenje jajc (lisica, jazbec ...).
1074	hromi volnoritec (<i>Eriogaster catax</i>)	Ugodno: Rezultati popisov kažejo, da je hromi volnoritec v parku ohranjen. Za vitalno populacijo vrste je treba vzdrževati razredčeno, dobro osončeno in različno staro grmovje hranilnih rastlin vrste, na delu nasipov, kjer je vrsta trajno prisotna, v solinah so to v glavnem višji zunanji nasipi. Vrsta ima v solinah dobre pogoje za obstoj, tako po osončenosti kot glede mikroklima, ki je primerna in ima dovolj vlage.
1130	izlivi rek, estuariji	Ugodno: Metličje ob ustju reke Dragonje je v ugodnem stanju ohranjenosti, vendar je po arbitražni odločitvi območje zdaj del ozemlja Republike Hrvaške. Izliv kanala sv. Jerneja ogrožata onesnaženje in fragmentacija.
1140	muljasti in peščeni poloji, kopni ob oseki	Ugodno: Habitatni tip občasno ogrožata le nenadzorovano poplavljanje, ki je posledica slabega stanja visokovodnih nasipov.
1310	pionirski sestoji vrst rodu <i>Salicornia</i> in drugih enoletnic na mulju in pesku	Ugodno: Habitatni tip občasno ogrožata le nenadzorovano poplavljanje, vendar so se z ukrepi površine povečale za več kot trikrat.

1320	sestoji metličja (<i>Spartinion maritima</i>)	Neugodno (delno): Metličje ob ustju Dragonje je sicer v ugodnem stanju ohranjenosti, ob kanalu sv. Jerneja pa ga ogrožajo vplivi nelegalnih in neurejenih privezov (onesnaženje, poškodbe habitata, fragmentacija).
1410	sredozemska slana travišča (<i>Juncetalia maritim</i>)	Ugodno: Sredozemska slana travišča so bila ogrožena predvsem zaradi neustreznega vodnega režima. S primernimi ukrepi se je stanje izboljšalo za 400 odstotkov.
1430	sredozemska slanoljubna grmičevja (<i>Sarcocornetea fruticos</i>)	Ugodno: Ugodno zaraščanje. Habitatni tip občasno ogroža le nenadzorovano poplavljanje, vendar so se z ukrepi površine povečale za več kot štirikrat.

* Klasifikacija habitatnih tipov na podlagi Priloge 1 Uredbe o spremembah in dopolnitvah Uredbe o posebnih varstvenih območjih (območjih Natura 2000) (Uradni list RS, št. 33/13)

Podroben opis stanja nekaterih vrst:

Beločeli deževnik *Charadrius alexandrinus*

Gnezdenje beločlega deževnika ter trend populacije v obdobju 1983-2025 kaže na zmeren porast (TRIM $p < 0.01$). Predvsem na območjih zgoščevanja vode s svojim rednim delom beločlega deževnika motijo vodarji. Občasno prihaja tudi do nenadzorovanega poplavljanja bazenov. V letu 2025 se je število gnezdečih parov zmanjšalo. Gnezdilo je le 13 parov. Najverjetneje gre vzroke za taka nihanja poleg padavin in motenj s strani človeka iskati tudi v drugih severno-jadranskih mokriščih. Beločeli deževnik zadnja leta uspešno gnezdu tudi v Strunjanskih solinah in v Škocjanskem zatoku. Ohranitveno stanje beločlega deževnika je neugodno.

Sabljarka *Recurvirostra avosetta*

Sabljarka je ena tistih vrst, katerih število gnezdečih parov je strmo rastlo vse do leta 2021. Zato smo pričakovali, da se bo ta trend slej kot prej umiril, oziroma, da bo prišlo do nenadnega upada populacije, kar se je zgodilo v letu 2022, ko je tu gnezdilo le 43 parov, leta 2024 pa je bilo število gnezdečih parov še manjše. Gnezdilo je le 18 parov sabljark. Trend populacije v obdobju 1983-2024 še vedno kaže na močan porast (TRIM $p < 0.01$). Njeno ohranitveno stanje je dobro. V letu 2025 je gnezdilo 65 parov. Speljalo se ni nič mladičev mladičev. Na posameznih območjih gnezdenja jo ogroža lisica, sraka, siva vrana in v letu 2025 tudi šakal. Vsi plenijo njena jajca.

Polojnik *Himantopus himantopus*

V letu 2025 je na območju KPSS gnezdilo 23 parov polojnikov, kar je manj kot leto prej. Uspeh speljave je bil skromen. Večinoma so polojniki gnezdili na Fontaniggeah, na novo nastalih otokih. Trend populacije v obdobju 1983-2025 kaže na zmeren porast (TRIM $p < 0.01$). Na posameznih območjih gnezdenja ga ogroža lisica, sraka, siva vrana in tudi šakal. Vsi plenijo njena jajca. Ohranitveno stanje polojnika je neugodno.

Navadna čigra *Sterna hirundo*

V letu 2025 je na območju Sečoveljskih solin spet gnezdilo rekordno število navadnih čiger, skupaj 107 parov. Število gnezdečih parov postopoma narašča, kar kaže, da se njeno ohranitveno stanje izboljšuje. V letu 2016 je namreč gnezdilo le 32 parov, kar je najmanj po letu 1990. Vzrok za to so vsekakor obsežna gradbena dela, ki so se izvajala v projektne in vodnogospodarske namene. Kljub vsemu dolgoletni trend populacije za obdobje 1983-2025 kaže na zmeren porast (TRIM $p < 0.01$). Na posameznih območjih gnezdenja jo ogrožata lisica, rumenonogi galeb, srake in sive vrane, ki plenijo njena jajca in mladiče. Kragulj pa nemalokrat pokonča tudi odrasle ptice. Uspeh speljave je bil neverjetno skromen.

Mala čigra *Sternula albifrons*

V letu 2025 je na območju Sečoveljskih solin gnezdilo 49 parov, več kot lani. Število gnezdečih parov se je od leta 2014 povečevalo, od leta 2018 pa število gnezdečih parov spet upada kar kaže, kljub ugodnemu ohranitvenemu stanju, na to, da na njeno gnezditveno populacijo neposredno vplivajo tudi gnezdeče sabljarke, saj si z malo čigro delijo ista gnezdišča, ki pa jih zaradi zgodnjega gnezdenja zasedejo veliko pred malimi čigrami. Kljub vsemu dolgoletni trend populacije za obdobje 1983-2025 kaže na zmeren porast (TRIM $p < 0.01$). Na posameznih območjih gnezdenja jo ogrožata lisica, rumenonogi galeb, srake in sive vrane, ki

pleni njena jajca in mladiče. Na manjše število gnezdečih parov pa je verjetno vplival tudi svetovni pojav aviarnе influence, ki je marsikje zdesetkal populacije morskih ptic. Uspeh speljave je bil katastrofalen.

Močvirska sklednica *Emys orbicularis*

V letu 2025 je bil na območju Krajinskega parka Sečoveljske soline izveden sistematičen monitoring močvirske sklednice (*Emys orbicularis*), pri katerem je bilo zabeleženih 272 ulovov in identificiranih 197 različnih osebkov, od tega je bilo 185 osebkov mikročipiranih. Med zabeleženimi ulovi je bilo 197 osebkov prvič ujetih v tem obdobju, medtem ko je bilo 75 ponovnih ulovov, kar kaže na dobro zadrževanje osebkov na območju. Monitoring je potekal v skupno 58 lovnih dnevih, pri čemer je bila uspešnost ulova 100-odstotna, povprečni ulov na enoto napora (CPUE) pa je znašal 4,69. Rezultati potrjujejo stabilno in številčno populacijo, pri čemer podatki o telesni kondiciji in zdravstvenem stanju ne kažejo znakov večjih obremenitev ali odstopanj.

Hromi volnotitec *Eriogaster catax*

V letu 2025 smo na območju Krajinskega parka Sečoveljske soline izvedli sistematičen popis gnezd hromega volnoritca. Našli smo eno gosenično gnezdo ob lesenem mostovžu na območju Alto. Julija smo v okviru poletnega tabora LIFE URCA PROEMYS z zunanjim izvajalcem izvedli tudi lov nočnih metuljev, vendar hromega volnoritca nismo zabeležili.

4. GLAVNE PRIORITETE IN CILJI UPRAVLJANJA – PROGRAM IZVEDENIH AKTIVNOSTI V LETU 2025

Letni plan dela upravljanja Krajinskega parka Sečoveljske soline za leto 2025 je pripravljen v skladu z Uredbo o Krajinskem parku Sečoveljske soline (Ur. l. RS, št. 29/01). Letni plan dela temelji na Načrtu upravljanja Krajinskega parka Sečoveljske soline za obdobje 2011 – 2021, ki ga je sprejela Vlada Republike Slovenije z Uredbo o Načrtu upravljanja Krajinskega parka Sečoveljske soline za obdobje 2011 – 2021 (Uradni list RS, št. 53/11), pri čemer so glavne prioritete napisane s podčrtano pisavo. Naloge in številke nalog si sledijo, kot so določene v Načrtu upravljanja.

Vse aktivnosti so bile izvedene tako, da so se ohranile vse bistvene lastnosti naravnih vrednot ter vsi habitatni tipi, vse domorodne rastlinske in živalske vrste v uravnoteženih velikostih populacij ter v dobrem stanju ohranjenosti.

KPSS ni povsem naravno območje, saj je k njegovemu nastanku v veliki meri prispeval človek, ki je skozi stoletja prek trajnostnega izvajanja solinarske dejavnosti soustvaril razmere, ki omogočajo razvoj različnih življenjskih okolij v solinskem ekosistemu. Če bi tako nastale habitate v celoti prepustili naravni sukcesiji, bi se razmeroma hitro spremenili v biotsko manj zanimiva okolja, zato je potrebno izvajanje določenih nalog, ki vzdržujejo razmere za zagotavljanje ugodnega stanja ohranjenosti vrst in habitatov v območju KPSS / Natura 2000. Pri načrtovanju nalog upravljanja z vrstami in habitatni so upoštevana določila za doseganje ugodnega stanja ohranjenosti ciljnih vrst in habitatov iz Programa upravljanja Nature 2000 (PUN).

Kratek opis nalog in aktivnosti: Aktivnosti v sklopu nalog vzdrževanja razmer za biotsko raznovrstnost in ohranjanje naravnih vrednot obsegajo košnjo zaraščajočih se površin ob Stojbah in robov tamkajšnjega sladkovodnega jarka, obrezovanje drevja in grmovja na nasipih na Fontaniggeah (Stojbe) s ciljem ohranjanja zatravljenih površin za ptice in vzdrževanje dotoka vode na halofitni travnik za slanoljubne rastline. Košnja in odstranjevanje zarasti se izvaja selektivno, po posebnih navodilih, tako da se ohranja halofitne rastline, ki uspevajo v pasu na peti nasipov. Aktivnosti obsegajo tudi sečnjo, košnjo in mulčenje tujerodnega navadnega trstikovca ter grmovne vegetacije, ki zarašča preseke, potrebne za obstoj ogroženih vrst dnevnih in nočnih metuljev na edinem sklenjenem območju travišč v KPSS (Stojbe), kjer se na obsežnem travniku razrašča tudi rimska belvalovka. Na tem območju smo izvajali ustrezno redno košnjo. Mulčenje je zaradi ostajanja bio-materiala manj primerno. Najmanj 3 x letno je potrebno mulčenje tujerodnih rastlin (luskasta nebina, verletov

pelin, belkasta hudoletnica ter ročno odstranjevanje raznozobega grinta in enoletne suholetnice). Mulčenje smo izvedli 2 x pred cvetenjem (april-avgust) in 1 x pred sementvijo (septembra). Naravna sukcesija na vseh podobmočjih ni zaželeno, saj bi ta proces bistveno spremenil ekološki značaj območij.

Na območju v bližini Muzeja solinarstva je potrebno ročno uravnavanje dotoka slane vode prek lesenih zapornic, ki dovajajo vodo iz zbirnega kanala, povezanega z morjem. Zapornice je treba uravnavati najmanj dvakrat tedensko, saj je treba zagotavljati dotok sveže vode in hkrati skrbeti, da se odvaja zastajajoča voda, ker halofiti trpijo le določeno število dni, ko so njihova rastišča lahko omočena s slano vodo. Pri aktivnostih se uporablja tudi ročno orodje, ki ga je potrebno vzdrževati, hkrati pa se porablja gorivo in potrošni material. Posebna pozornost je namenjena vzdrževanju lesenih zapornic, ki v ostrem slanem okolju zahtevajo tudi pogostejše menjave lesenih delov. Vse aktivnosti na območju Muzeja solinarstva je izvajal zaposleni solinar, občasno ekipa solinarjev iz Lere.

Ker so brežine zgrajenih otokov in nasipov v NV Sečovlje - Ob Rudniku za močvirsko sklednico prestrme (predvsem za mladiče, ki se lahko utopijo) smo jih še dodatno znižali in razširili. Občasno smo odstranjevali tudi zarast z nasipov.

Tudi v letu 2025 smo v KPSS izvajali vzdrževanje območij, na katerih se pričakuje razraščanje halofitnih vrst. Te vrste tvorijo osnovo za razvoj ciljnih habitatnih tipov. V okviru Sklada za podnebne spremembe smo izvedli nadvišanje nekaterih nasipov in postavitve novih lesenih in inox zapornic za vzdrževanje ustreznega vodnega režima. Obnovljene so bile tudi lesene brvi, ki jih uporabljajo vodarji pri vzdrževanju vodnega režima.

Na črpališču nismo zamenjali dizelske črpalke z novo.

Zaradi neustreznih razmer v vodostaju na območju gnezdišča in NV Curto-Pichetto nismo obnovili sredinskega nasipa.

Nujno je vzdrževanje mehanizacije in opreme. Servisiranje in vzdrževanje so delno opravili zaposleni, del teh del pa so opravili pooblašteni serviserji. Mehanizacija, ki se uporablja v KPSS za vzdrževanje ciljnih habitatnih tipov obsega tako ročna orodja (kose, lopate, grablje, motorne in ročne žage, kosilnice,...), kot tudi večje gradbene stroje, kot so bager, traktorji s prikolico, kombinirana vozila itd.

CILJI, NALOGE IN AKTIVNOSTI UPRAVLJANJA

Cilji upravljanja Krajiškega parka Sečoveljske soline so:

I. Varstveni cilji upravljanja:

CILJ 1: Ohranitev naravnih vrednot, vrst in habitatnih tipov ter krajine

II. Posredni cilji upravljanja:

CILJ 2: Omogočanje spoznavanja naravne vrednote in biotske raznovrstnosti, tradicionalnega solinarstva ter doživljanje narave na način, ki jo postavlja v središče pozornosti ter privzgaja spoštljiv odnos in odgovorno vedenje do nje

CILJ 3: Prispevanje k uresničevanju ciljev javnega interesa z drugih področij

CILJ 4: Omogočanje povezanosti lokalnega prebivalstva s parkom

III. Poslovni cilji upravljanja:

CILJ 5: Zagotavljanje učinkovitega in preglednega poslovanja parka, organizacije dela, financiranja, komuniciranja in sodelovanja v podporo varstvenim ciljem in drugim ciljem upravljanja

I. VARSTVENI CILJI UPRAVLJANJA

CILJ 1: OHRANITEV NARAVNIH VREDNOT, VRST IN HABITATNIH TIPOV TER KRAJINE

IZVEDBENI CILJI:

1.1 Izvajanje neposrednih aktivnosti za varstvo vrst in habitatnih tipov

1.2 Izvajanje neposrednega nadzora v naravi in drugih potrebnih oblik nadzora

1.3 Blaženje in prilagajanje podnebnim spremembam

1.4 Izvajanje solinarske dejavnosti v obsegu, potrebnem za ohranitev biotske raznovrstnosti in naravnih vrednot ter krajine

1.5 Spremljanje in analiziranje stanja naravnih vrednot in biotske raznovrstnosti krajine, omogočanje znanstvenoraziskovalnega dela in upravljanje podatkovnih zbirk, ki se nanašajo na KPSS ter poročanje

1.6 Sodelovanje z uporabniki naravnih virov

Program je sestavljen na podlagi Resolucije o nacionalnem programu varstva okolja 2020-2030 (v nadaljevanju: ReNPVO 20-30) – poglavje 5.1 Biotska raznovrstnost in naravne vrednote – Nacionalni program varstva narave.

Vse naloge in aktivnosti so usmerjene k temu, da se bodo ob upoštevanju in vključevanju celostnega ohranjanja solinarske dejavnosti in kulturne dediščine ohranile vse bistvene lastnosti naravnih vrednot ter vsi habitatni tipi, vse domorodne rastlinske in živalske vrste v uravnoteženih velikostih populacij ter v dobrem stanju ohranjenosti. Prednostne naloge v okviru tega sklopa obsegajo aktivnosti za varstvo in vzdrževanje habitatov, nadzor nad invazivnimi in tujerodnimi vrstami, oblikovanje in vzdrževanje nadomestnih habitatov, spremljanje vremenskih parametrov in njihovo uveljavitev v upravljaljskih načrtih dejavnosti ekološke obnove habitatov ter nakup in vzdrževanje opreme za izvedbo vseh navedenih aktivnosti. Za vzdrževanje stanja ohranjenosti vrst in habitatov v KPSS je ključno vzdrževanje ustreznega vodnega režima kot dela izvajanja aktivnega tradicionalnega solinarstva na Leri in sicer za:

- ohranitev približno 1,5 ha sestojev habitatnega tipa metličja *Spartinion maritimae* (1320) in približno 6 ha habitatnega tipa v izlivu rek, estuarijih (1130);
- ohranitev približno 8 ha habitatnega tipa muljastih in peščenih polojev, kopnih ob oseki (1140), približno 50 ha habitatnega tipa sredozemskih slanljubnih grmičevij *Sarcocornetea fruticosi* in približno 60 ha habitatnega tipa sredozemskih slanih travišč *Juncetalia maritimi* (1410) ter povečanje obsega pionirskih habitatnega tipa sestojev vrst rodu *Salicornia*, pa tudi drugih enoletnic na mulju in pesku (1310) na približno 15 ha ter za ohranjanje z naravno sukcesijo skladnega razvoja ostalih habitatnih tipov Nature 2000;
- ohranitev gnezdeče populacije navadne čigre (nad 50 parov), male čigre (nad 30 parov), rumenonogega galeba (do 50 parov), bel očelega deževnika (nad 30 parov), sabljarka (nad 50 parov), polojnika (nad 40 parov), rdečenogega martinca (do deset parov), duplinske kozarke (do pet parov), brškinke (do deset parov) in rumene pastirice (do deset parov);
- redno vzdrževanje in ohranjanje ugodnih ekoloških in hidroloških razmer za migratorne vrste, kot so togotnik, žvižgavka, žerjav, spremenljivi prodnik, liska, vodomec, zlata prosenka in črnoglavi galeb, ter vzdrževanje in ohranjanje habitata stalno prisotnih vrst, kot sta mala in velika bela čaplja (v populacijah, ocenjenih v okviru cilja 1), in primerne prehranjevalnega habitata za državno pomembne populacije prezimujočih ptic, kot so race in druge vrste, ki se prehranjujejo s potapljanjem;
- ohranitev populacije v zdajšnjem obsegu solinarke (*Cyprinodon fasciatus*) in kavkaškega glavačka (*Knipowitschia caucasica*);

- ohranitev populacije v Evropi in Sloveniji ogrožene močvirske sklednice (*Emys orbicularis*) (nad 500 osebkov) in hromege volnoritca (*Eriogaster catax*) (do deset osebkov);
- ohranitev in redno spremljanje na morju prezimujočih in letujočih vrst ptic, in sicer sredozemskega vranjeka (*Gulosus aristotelis mediterraneus*), kričave čigre (*Sterna sandwicensis*) in polarnega slapnika (*Gavia arctica*) v populacijah, ocenjenih v okviru cilja 1 ter selitvene dinamike črnohlavega galeba (*Ichthyaeetus melanocephalus*)

NALOGE IN AKTIVNOSTI

1.1. Izvajanje neposrednih aktivnosti za varstvo vrst in habitatnih tipov

Z neposrednim varstvom se za vrste in habitatne tipe zagotavljajo vzdrževanje, nega in izboljševanje ekoloških razmer. Ekološke razmere, ki se spreminjajo zaradi vpliva človekovih dejavnosti, pa tudi zaradi naravnih procesov, se z načrtnimi opravili za posamezne vrste ali habitatne tipe izboljšujejo ali vzdržujejo v stanju, ki je zanje ugoden. Z ukrepi in opravili se preprečujejo ali zmanjšujejo posledice nekaterih dejavnikov ogrožanja. Za nekatere vrste se zagotavljajo ugodne ekološke razmere. Ključno je ustrezno uravnavanje vode.

Usmeritve za upravljanje:

- Naloge in aktivnosti se praviloma izvajajo zunaj vegetacijske sezone.
- Na območjih zgostitve rastlin in živali se ne ravna na način, ki bi lahko kakor koli slabo vplival nanje, pri čemer se upoštevajo časovne in prostorske značilnosti oblikovanja teh območij.

Preglednica 7: Izvajanje neposrednih aktivnosti za varstvo vrst in habitatnih tipov

Naloge/aktivnosti	Vir financiranja	Sodelujoči	Načrtovani Kvantitativni kazalnik 2025	Doseženi Kvantitativni kazalnik 2025
1.1. Izvajanje neposrednih aktivnosti za varstvo vrst in habitatnih tipov				
1.1.1 Upravljanje trstišč, vodnih habitatov, travniških ter z drevjem in grmovjem zaraslih habitatov	PP 231319, lastni prihodki upravljavca LIFE URCA PROEMYS		Košnja in mulčenje na nasipih Dragonje, na Leri in v Stojbah 10.000 m2. najmanj 3 x letno	Košnja in mulčenje na nasipih Dragonje, na Leri in v Stojbah 10.000 m2. izvedeno 3 x
1.1.2 Oblikovanje in vzdrževanje zemeljskih struktur, umetnih gnezdišč in nadomestnih habitatov (ob upoštevanju značilnosti solinarske krajine)	PP 231319, lastni prihodki LIFE URCA PROEMYS		Ureditev gnezdišča za močvirsko sklednico, postavitev kamere, ureditev nasipov. Obnova nasipa Curto-Pichetto.	Gnezdišče za močvirsko sklednico vzpostavljeno, postavitev kamere ni bila izvedena, ureditev nasipov izvedena. Obnova nasipa Curto-Pichetto ni bila izvedena.
1.1.3 Ekološko obnavljanje razvrstjenih območij in njihovo vzdrževanje	PP 231319, lastni prihodki upravljavca LIFE URCA PROEMYS		Urejanje brežin, odstranjevanje vegetacije na območju Rudnika-Korea	Urejanje brežin, odstranjevanje vegetacije na območju Rudnika-Korea izvedeno.
1.1.4 Aktivnosti, ki so zaradi nepredvidenih spremenjenih ekoloških razmer nujne za ohranjanje ugodnega stanja vrst in habitatnih tipov	PP 231319, LIFE URCA PROEMYS		Poglabljanje in čiščenje robnih jarkov za močvirsko sklednico, redčenje grmovja črnega trna za hromege volnoritca	Poglabljanje in čiščenje robnih jarkov za močvirsko sklednico, redčenje grmovja črnega trna za hromege volnoritca izvedeno.
1.1.5 Nakup potrebne mehanizacije in opreme	PP 231319, lastni prihodki upravljavca		Monitor, web kamera, orodje	Nakup Monitorja, web kamera, orodje opravljen.
1.1.6 Vzdrževanje potrebne mehanizacije in opreme ter gorivo	PP 231319, lastni prihodki upravljavca	Zunanji	Redno vzdrževanje, št. popravil, stanje	Redno vzdrževanje, št. popravil, stanje
1.1.7 Nadzor nad gradnjo objektov (redno spremljanje stanja in vplivov del na doseganje varstvenih ciljev, usmerjanje izvajalca, sodelovanje na koordinacijskih sestankih in z drugimi nadzori, vključno z ZVKDS, priprava poročil)	PP 231319	Zunanji	Redni nadzor ob gradbenih posegih, zabeleške, poročila nadzora	Redni nadzor ob gradbenih posegih, zabeleške, poročila nadzora

1.1.8 Nadzor nad drugimi vzdrževalnimi in gradbenimi deli v KPSS (v sodelovanju z ZVKDS)	PP 231319	zabeležke, poročila nadzora	zabeležke, poročila nadzora
1.1.9 Priprava poročil o aktivnostih, ki jih izvaja upravljavec	PP 231319, lastni prihodki upravljavca	Po potrebi	Po potrebi
1.1.10 Poročilo o naravovarstvenem monitoringu v KPSS	PP 231319, lastni prihodki upravljavca	1 x letno	1 x letno
1.1.11 Pregled poročil monitoringa in raziskav; vključevanje izsledkov in priporočil v upravljanje	PP 231319, lastni prihodki upravljavca	Redno	Redno

1.2 Izvajanje neposrednega nadzora v naravi in druge potrebne oblike nadzora

Naloga naravovarstvenih nadzornikov parka so naslednje:

- neposredni nadzor v naravi, ki obsega spremljanje stanja v obliki rednih tedenski obhodov območja (občasno ponoči), nadzor nad izvajanjem varstvenega režima in pogojev obiskovanja, ugotavljanje dejanskega stanja pri kršitvah, skupaj z opozarjanjem in ozaveščanjem kršiteljev varstvenega režima ter izrekanjem glob za večje ali ponovljene kršitve, in obveščanje pristojnih inšpekcijskih organov in policije;
- občasni obhodi po okolici parka z namenom preveritve zdajšnjih in novih virov ogrožanja ter konkretnih groženj za park;
- nadzor nad gradnjo infrastrukture za obisk parka;
- nadzor nad vzdrževalnimi in obnovitvenimi deli znotraj meja parka, predvsem nad izvedbo del zunanjih izvajalcev;
- priprava poročil in obveščanje nadrejenih in ministrstva o kršitvah, izrečenih opozorilih in globah, kot tudi virih ogrožanja in grožnjah, ki se pojavljajo zunaj meja območja;
- nadzor, omejevanje in odstranjevanje tujerodnih vrst;
- vzdrževanje parkovnih tabel in njihova zamenjava ob dotrajanosti;
- redno sodelovanje z MNVP, ZRSVN, ZVKDS, policijo in inšpekcijskimi službami;
- redno izobraževanje nadzornikov za zagotavljanje delovanja s polnimi pooblastili.

Poostren naravovarstveni nadzor se bo tudi v prihodnje izvajal v največji meri na območju Fontanigge (prvo varstveno območje), v času gnezditve in v času povečanega obiska na celotnem območju parka ter na območju kanala sv. Jerneja, kjer bomo sodelovali skupaj z Okoljem Piran (upravljavec privezov in nosilec vodne pravice), Zavodom Republike Slovenije za varstvo narave in Direkcijo Republike Slovenije za vode.

Usmeritve za upravljanje:

- Vse navedene aktivnosti se izvajajo v skladu z organizirano nadzorno službo in v okviru pristojnosti, ki jih imajo naravovarstveni nadzorniki po ZON ter na podlagi pooblastil po Zakonu o prekrških (Uradni list RS, št. 29/11 – uradno prečiščeno besedilo, 21/13, 111/13, 74/14 – odl. US, 92/14 – odl. US, 32/16, 15/17 – odl. US, 73/19 – odl. US, 175/20 – ZIUOPDVE in 5/21 – odl. US) in po Zakonu o splošnem upravnem postopku (Uradni list RS, št. 24/06 – uradno prečiščeno besedilo, 105/06 – ZUS-1, 126/07, 65/08, 8/10, 82/13, 175/20 – ZIUOPDVE in 3/22 – ZDeb). Za pridobitev polnih pooblastil se naravovarstveni nadzorniki udeležujejo vseh potrebnih usposabljanj, na primer na temo neposrednega nadzora v naravi, ki jih organizira MNVP, ter strokovnih usposabljanj za pridobitev pooblastil po zakonih o prekrških in splošnem upravnem postopku, ki jih organizirajo druga ministrstva.
- Naravovarstveni nadzorniki so vključeni tudi v državno Zvezo naravovarstvenih nadzornikov in v mednarodne povezave.
- Naravovarstveni nadzorniki so opremljeni z uniformami v skladu s Pravilnikom o službenem znaku, izkaznici in uniformi naravovarstvenih nadzornikov (Uradni list RS, št. 41/15 in 64/17), poleg tega pa še s telefonom, fotoaparatom in potrebnimi optičnimi pripomočki (daljnogled, teleskop).

Preglednica 8: Izvajanje neposrednega nadzora v naravi in druge potrebne oblike nadzora

Naloga/aktivnosti	Vir financiranja	Sodelujoči	Načrtovani Kvantitativni kazalnik 2025	Doseženi Kvantitativni kazalnik 2025
1.2 Naravovarstveni nadzor nad upoštevanjem varstvenega režima in usmeritev, opozarjanje in ozaveščanje kršiteljev ter izrekanje glob in nadaljevanje postopkov s strani drugih pooblaščenih izvajalcev				
1.2.1 Redni dnevni obhodi z namenom nadzora nad upoštevanjem varstvenega režima, predvsem pogojev obiskovanja	PP 231319	zaposleni, zunanji sodelavci	Najmanj 5 x tedensko, občasno ponoči v spremstvu Policije	Najmanj 5 x tedensko, občasno ponoči v spremstvu Policije
1.2.2 Opozarjanje in ozaveščanje kršiteljev režima kot tudi oseb, ki sicer režima ne kršijo, a njihovo vedenje ni primerno		zaposleni, zunanji sodelavci	Redno	Redno
1.2.3 Izrekanje glob v primerih ponovitev kršitev varstvenega režima in v drugih primerih, ko opozorilo ni dovolj	PP 231319	zaposleni	št. izrečenih glob	Izdali smo 3 odločbe, izrekli 28 ustnih opozoril ter 2 pisni opozorili.
1.2.4 Vključevanje policije in inšpekcijskih služb v primeru hujših kršitev	PP 231319	policija, inšpekcijske službe	Po potrebi	Po potrebi
1.2.5 Občasni obhodi po okolici KPSS z namenom preveritve zdajšnjih in novih virov ogrožanja in konkretnih groženj za park	PP 231319	zaposleni	1 x mesečno	1 x mesečno
1.2.6 Priprava poročil in obveščanje nadrejenih in ministrstva o kršitvah, izrečenih opozorilih in globah ter o virih ogrožanja in grožnjah, ki se pojavljajo zunaj KPSS	PP 231319	zaposleni	Po potrebi	Po potrebi
1.2.7 Opremljenost nadzornikov z zakonsko predpisanimi uniformami in opremo	PP 231319	zunanji izvajalci	št. uniform, našitkov, dlančnikov, tiskalnikov za 3 NN	Oprema za 2 nadzornika zagotovljena.
1.2.8 Spremljanje stanja in številčnosti tujerodnih vrst in plenilcev na območju KPSS in njegove bližnje okolice ter ukrepanje po potrebi	PP 231319	zaposleni, zunanji sodelavci	Redno, načrtni kartirni popisi razširjenosti tujerodnih vrst	Izvedeni načrtni kartirni popisi razširjenosti tujerodnih vrst
1.2.9 Spremljanje stanja vodostaja na posameznih območjih, zapornicah in vodomernih latah	PP 231319	zaposleni	Redno, nakup nove opreme za spremljanje stanja vode in servis stare	Izveden nakup nove opreme za spremljanje stanja vode in servis stare
1.2.10 Izobraževanje za naravovarstvene nadzornike za pooblastilo po ZON	PP 231319	zaposleni	1 oseba	1 oseba
1.2.11 Izobraževanje za nadzornike za prekrškovno pooblastilo in vodenje postopkov po ZUP	PP 231319	zaposleni	3 NN prekrškovni in ZUP	2 NN prekrškovni in ZUP
1.2.12 Sodelovanje v državni Zvezi naravovarstvenih nadzornikov in v mednarodnih povezavah	PP 231319	zaposleni	zabeležke, poročila	zabeležke, poročila
1.2.13 Poslovne najemnine in zakupnine za nemoteno izvajanje naravovarstvenega nadzora	PP 231319	zaposleni	Poslovni najem vozila za opravljanje nadzora	Poslovni najem vozila za opravljanje nadzora
1.2.14 Storitve vzdrževanja vozil in plovil za upravljanje naravovarstvenega nadzora	PP 231319	zaposleni	Redno. število popravil, stanje	Redno. število popravil, stanje

1.3 Blaženje in prilagajanje podnebnim spremembam

Zviševanje morske gladine kot posledica podnebnih sprememb je skupaj z antropogenim vplivom pomemben faktor krčenja obalnih mokrišč, kot so Sečoveljske soline. To ima pomembne posledice za številne organizme, tudi za ptice, ki na teh območjih gnezdijo. Brez ustreznih ukrepov lahko nekatere ptice s teh območij v celoti izginejo.

Do konca stoletja naj bi se po optimističnem scenariju morska gladina zvišala za pol metra, po pesimističnem pa celo do enega metra. Obalna mokrišča v zmernih geografskih širinah bi lahko zaradi kombinacije zviševanja morske gladine in antropogenega vpliva do leta 2100 skoraj v celoti izginila.

V zadnjih desetih letih se padavine ne pojavljajo več enakomerno čez vse leto in vse več je mesecev in let z obilnejšimi padavinami, ki niso bile značilne za ta prostor (2010, 2014, 2017, 2019), ter z ekstremnimi kratkotrajnimi nalivi s količinami od 400 do 1600 mm/h. Nalivov z več kot 100 mm/h pa je bilo od leta 2010 več kot 40. Poleg tega se solinska infrastruktura pogreza zaradi pogrezanja celotnega izlivnega območja Dragonje, postopno, a trajno se zvišuje gladina morja, višajo se nivoji oseke, kar še dodatno otežuje izpust vode iz zaprtega sistema kanalov v parku.

V preteklih letih je bilo tako poleg ukrepov za spodbujanje trajnostne mobilnosti območij ohranjanja narave v okviru Sklada za podnebne spremembe izvedenih več ukrepov za preprečevanje in obvladovanje vnosa in širjenja invazivnih tujerodnih vrst ter več ukrepov za obvladovanje vplivov podnebnih sprememb na soline in solinske ekosisteme Sečoveljskih in Strunjanskih solin ter druga mokrišča na zavarovanih območjih Natura 2000.

Sredstva Sklada za podnebne spremembe (SPS) so ključna pri obvladovanju podnebnih sprememb v parku.

Usmeritve za upravljanje:

- Redno vzdrževanje in obnavljanje (nadvišanje) solinskih nasipov, zapornic, črpališč in druge infrastrukture, ki omogoča nadzor nad notranjimi vodnimi režimi in preprečuje poplavljanje solin.
- Ukrepi trajnostne mobilnosti niso v načrtu, saj do leta 2026 sredstva niso predvidena. Po letu 2026 se bodo ukrepi mobilnosti iz Sklada za podnebne spremembe financirali le, če bodo za ta namen zagotovljena sredstva.***

Preglednica 9: Blaženje in prilagajanje podnebnim spremembam

Naloge/aktivnosti	Vir financiranja	Sodelujoči	Načrtovani Kvantitativni kazalnik 2025	Doseženi Kvantitativni kazalnik 2025
1.3 Blaženje in prilagajanje podnebnim spremembam***				
1.3.1 Ukrepi za preprečevanje in obvladovanje vnosa in širjenja invazivnih tujerodnih vrst***	PP 231758, MOPE, lastni prihodki upravljavca	zaposleni, zunanji izvajalci	Mulčenje in odstranjevanje tujerodnih rastlin in izlov živali.	Mulčenje in odstranjevanje tujerodnih rastlin in izlov živali izvedeno.
1.3.2 Ukrepi za obvladovanje vplivov podnebnih sprememb na solinske ekosisteme Sečoveljskih in Strunjanskih solin ter druga mokrišča na zavarovanih območjih Natura 2000*** (v sodelovanju z ZVKDS)	PP 231758, MOPE, lastni prihodki upravljavca	zaposleni, zunanji izvajalci	Izdelava (obnova) pretočnega korita (60 m), nakup diesel črpalke.	Izdelava (obnova) pretočnega korita (60 m), nakup diesel črpalke ni bila izvedena zaradi kulturovarstvenega soglasja. Izvedena je bila obnova in dvig zemeljskih nasipov na območju 2. zgoščevanja (11.386,00 m, 33 lesenih zapornic). Zamenjava dotrajane dizelske črpalke z električno črpalko.

*** V kolikor bodo sredstva iz SPS na razpolago

1.4 Izvajanje solinarske dejavnosti, v obsegu potrebnem za ohranitev biotske raznovrstnosti in naravnih vrednot ter krajine

Solinarska dejavnost obsega pridobivanje soli na Leri in s tem povezano upravljanje notranjih voda s sistemom nasipov, kanalov in zapornic na solnih poljih in v kanalih na Leri ter za zagotavljanje solinske vode tudi na Fontaniggeah, obsega pa tudi vzdrževanje nasipov, objektov in naprav ter končno odvažanje in pakiranje soli. Sol se prideluje na tradicionalen način.

Solinarska dejavnost je izjemnega pomena za ohranjanje narave, krajine in kulturne dediščine. Pri tem se namreč ohranjajo solna polja ter objekti in druga infrastruktura, potrebna za pridelavo soli. Prav tako se v sklopu solinarske dejavnosti na Fontaniggeah omogoča ohranjanje florisne strukture solnih polj in vseh ostankov nekdanje solinarske infrastrukture (solnih polj z nasipi) ter drugih objektov in naprav, vodnih kanalov z brežinami, kamnitih opornih zidov, stopnic, zapornic, vrtljivih mostov, ostankov poselitve – solinarskih hiš, skladišč soli in obzidanih ploščadi. Solinarska dejavnost na Leri in Fontaniggeah je ključna tudi za varstvo kulturne dediščine.

Ekstremno življenjsko okolje je življenjski prostor za nekatere, prav posebej prilagojene in specializirane vrste, kakršna sta solinski rakec in riba solinarka, ter za posebnost – živo preprogo iz mikroorganizmov oziroma petolo. Ustrezen vodni režim je eden od ključnih dejavnikov za zagotavljanje ekoloških razmer za rastlinske in živalske vrste ter habitatne tipe. Pomembna je uravnoteženost količine sladke in slane vode. Solinarska dejavnost, katere cilj je pridobivanje soli, se izvaja na podlagi koncesijske pogodbe za pridobivanje mineralnih surovin.

Po razlagi koncesijske pogodbe se približno 30 odstotkov celotne dejavnosti koncesionarja izvaja za ohranjanje biotske raznovrstnosti in varstvo naravnih vrednot, preostali del pa za rabo mineralne surovine in naravne vrednote – morske soli.

Usmeritve za upravljanje:

- Solinarska dejavnost se v naslednjem desetletnem obdobju na Leri izvaja najmanj v zdajšnjem obsegu površin in po veljavni metodi. Postopno se obnavlja florisna sestava solin; pri obnovi zemeljskih nasipov se uporabljajo tradicionalne metode.
- Zunaj območja Lera se solinarska dejavnost za pobiranje soli ne vzpostavlja na novo.
- Na območju Lera se solna polja ne urejajo zunaj zdajšnjega območja kristalizacije.
- Na območju Fontanigge se na območju Muzeja solinarstva izvaja prikaz srednjeveškega pobiranja soli. Uravnava in zagotavlja se vodo za pobiranje soli na Leri.

Upravljanje notranjih voda:

- Upravljanje notranjih voda se načrtuje in izvaja usklajeno z načrtovanjem in upravljanjem zunanjih voda.
- Solinarstvo ter s tem povezano uravnavanje notranjih voda na solinskih poljih in kanalih, upošteva zahteve varstva kulturne dediščine, se na Leri in Fontaniggeah, vključno z območjem Muzeja solinarstva, izvajata prilagojeno ekološkim zahtevam rastlin in živali ter habitatnih tipov, in sicer tako, da se upoštevajo različne sezonske ekološke zahteve – pozimi zaradi mirovanja in prezimovanja, poleti zaradi vegetacijskega obdobja, gnezditve in razmnoževanja.
- Na prvem varstvenem območju na Fontaniggeah se vode upravljajo tako, da se jih del uporablja tudi za zgoščevanje v bazenih na Leri.
- Z upravljanjem notranjih voda se med drugim preprečuje dostop onesnažene vode iz kanalov, v katerih so privezana plovila ali v katere se iztekajo zaledne vode (kanali Grande/Drnica in sv. Jerneja) in Dragonja.
- Pri izvajanju solinarske dejavnosti se vzpostavijo mehanizmi za zagotavljanje vodnega režima, ustreznega živemu svetu,* tudi med občasnimi večjimi obnovitvenimi deli (letna, dvoletna dela) na zaporničnih sistemih.

Za ohranjanje ugodnega ohranitvenega stanja habitatov in živalskih vrst je ključnega pomena ustrezno upravljanje vodnega režima.

Kroženje in transport vod

Za pridelavo soli se s plimo zajema morska voda, ki prihaja izključno iz Piranskega zaliva. Dotoki zunanjih vod so onemogočeni z obrobniimi kanali in nasipi. Sistem transporta vod sestavlja omrežje nalivnih in odlivnih kanalov, črpališča, zapornice za uravnavanje pretokov in glavne zapornice s povratnimi loputami za polnjenje ali praznjenje bazenov neposredno v morje ali kanale, povezane z njim.

V delni rabi, prilagojeni vzdrževanju nivojev vod za gnezdeče ptice, je za pripravo slanice urejeno 175,00 ha površine, ki je razdeljena na območje južno od kanala Pichetto in območje severno od njega. Območji sta razdeljeni na bazene, katerih velikost in oblika sta delno prilagojeni zdajšnjim strukturam starih solnih polj. Bazeni so povezani z zapornicami, s katerimi se uravnava pretok in količina slanice. Uravnavanje zapornic je pogojeno z vremenskimi razmerami.

Vodni režim v naravovarstvene namene je usklajen z vodnim režimom, namenjenim v proizvodnje namene. Ustrezen nivo vode je v času preleta in prezimovanja ptic zelo koristen, v času gnezdenja pa nujen, saj je predvsem od ustreznega nivoja vode odvisen gnezdilni uspeh številnih vrst. Najpomembnejše je vzdrževanje ustreznega vodnega režima na Fontaniggeah, kjer je večina gnezdišč in ustreznih habitatnih tipov.

Preglednica 10: Izvajanje solinarske dejavnosti v obsegu, potrebnem za ohranitev biotske raznovrstnosti in naravnih vrednot ter krajine

Naloge/aktivnosti	Vir financiranja	Sodelujoči	Načrtovani Kvantitativni kazalnik 2025	Doseženi Kvantitativni kazalnik 2025
1.4 Izvajanje solinarske dejavnosti v obsegu, potrebnem za ohranitev biotske raznovrstnosti in naravnih vrednot ter krajine				
1.4.1 Vzdrževanje vodnega režima notranjih voda v naravovarstvene namene	PP 231319, lastni prihodki upravljavca	zaposleni	Redno oz. po potrebi, predvsem v času gnezditve ptic.	Redno oz. po potrebi, predvsem v času gnezditve ptic. Izvedeno.
1.4.2 Črpanje vode z območij brez odtoka ali z nezadostnim težnostnim odtokom (vzdrževanje črpalk, osovine)	PP 231319, lastni prihodki upravljavca	zaposleni	3500 ur črpanja	3500 ur črpanja. Izvedeno.
1.4.3 Izdelava potrebne dokumentacije za obnovo nasipov	PP 231319, lastni prihodki upravljavca	zaposleni, zunanji	pridobljena dokumentacija	pridobljena dokumentacija
1.4.5 Obnova in vzdrževanje notranjih nasipov in kanalov na solnih poljih	PP 231319, lastni prihodki	zaposleni, zunanji izvajalci	Zamenjava lesene obloge na kristalizaciji 500 m	Zamenjava lesene obloge na kristalizaciji 500 m. Izvedeno.
1.4.7 Obnova in vzdrževanje notranjih zaporničnih mehanizmov	PP 231319, lastni prihodki	zaposleni, zunanji	Obnova 5 kalijev na Leri	Obnova 5 kalijev na Leri. Obnovljeni 3 kaliji.
1.4.8 Obnova in vzdrževanje lesenih pilotov in oblog	PP231319, lastni prihodki	zaposleni	100 m	100 m. Izvedeno.
1.4.9 Vzdrževanje solnih polj z revitalizacijo petole	PP231319, lastni prihodki	zaposleni	26 solnih polj	26 solnih polj. Izvedeno.
1.4.14 Preventivno vzdrževanje nasipov in intervencijsko ukrepanje na nasipih	PP 231319, lastni prihodki	zaposleni, zunanji izvajalci	vzdrževanje nasipov (1000 m)	vzdrževanje nasipov (1000 m). Izvedeno.
1.4.15 Nabava solinarskega orodja	lastni prihodki	zunanji sodelavci	Bat 10 kom, paloto 30, 30 gaverov	Nabavljeno. Bat 10 kom, paloto 30, 30 gaverov

1.5 Spremljanje in analiziranje stanja naravnih vrednot in biotske raznovrstnosti, omogočanje znanstvenoraziskovalnega dela ter upravljanje podatkovnih zbirk, ki se nanašajo na KPSS

Učinkovito in pravočasno izvajanje varstvenih ukrepov je odvisno od pravočasnega zaznavanja sprememb v parku in od ključnih znanstvenoraziskovalnih podatkov. To pa zagotavlja stalno spremljanje in analiziranje stanja narave po sprejetih standardih in primerljivih merilih ter sprotno prilagajanje načrtov in nalog upravljanja ugotovitvam tega spremljanja. Letno poročilo o naravovarstvenem monitoringu Sečoveljskih solin in druga poročila upravljavec pripravlja in oddaja za poročanje o izvedenih aktivnostih v KPSS.

Usmeritve za upravljanje:

- Na prvem varstvenem območju se raziskave in spremljanje stanja naravnih vrednot in sestavin biotske raznovrstnosti lahko izvajajo le iz varstvenih ali ekoloških razlogov.
- Pri znanstvenoraziskovalnem delu in spremljanju stanja se praviloma uporabljajo neinvazivne metode, pri katerih se živali ne osvetlujejo, vznemirjajo ali ubijajo.
- Pri znanstvenoraziskovalnem delu se uporablja le omejen obseg opreme, ki jo je treba, ko je delo končano, odstraniti in na območju vzpostaviti stanje, kakršno je bilo pred začetkom del.

Preglednica 11: Spremljanje in analiziranje stanja naravnih vrednot in biotske raznovrstnosti, omogočanje znanstvenoraziskovalnega dela ter upravljanje podatkovnih zbirk, ki se nanašajo na KPSS

Naloge/aktivnosti	Vir financiranja	Sodelujoči	Načrtovani Kvantitativni kazalnik 2025	Doseženi Kvantitativni kazalnik 2025
1.5 Spremljanje in analiziranje stanja naravnih vrednot in biotske raznovrstnosti, omogočanje znanstvenoraziskovalnega dela ter upravljanje podatkovnih zbirk, ki se nanašajo na KPSS				
1.5.1 Redni monitoring in inventarizacija izbranih habitatov in vrst, poročanje	PP 231319, lastni prihodki upravljavca	zaposleni	52 tedenskih popisov, 200 ur, 50 kartirinih popisov	52 tedenskih popisov, 200 ur, 50 kartirinih popisov. Izvedeno.
1.5.2 Aplikativne raziskave	PP 231319, lastni prihodki	zaposleni, zunanji	Kartirni popis netopirjev, herpetofavne, popis metuljev, kobilic, kačjih pastirjev, hroščev (800 ur)	Izveden začetni kartirni popis netopirjev (bat loggerji), herpetofavne. Popis metuljev, kobilic, kačjih pastirjev, hroščev ni bil izveden. Prestavljen za v prihodnje.
1.5.3 Mentorstvo pri študijskem in raziskovalnem delu	PP 231319, lastni prihodki	zaposleni	1 mentorstvo	1 mentorstvo
1.5.4 Upravljanje podatkovne zbirke KPSS in digitalizacija podatkov	PP 231319, lastni prihodki upravljavca	zaposleni	Redno	Redno
1.5.5 Spremljanje kakovosti in nivojev vode	PP 231319, lastni prihodki upravljavca	zaposleni, zunanji izvajalci	1 mesečno, servis merilne naprave za merjenje kakovosti vode	1 mesečno, servis merilne naprave za merjenje kakovosti vode izveden.
1.5.6 Oprema za spremljanje stanja in vzdrževanje podatkovnih zbirk	PP 231319, lastni prihodki upravljavca	Zaposleni, zunanji dobavitelji	Nabava 5 batloggerjev, bat scannerja in programske opreme, nabava 10 GPS loggerjev in sprejemne postaje za močvirsko sklednico, nabava 2 novih vremenskih postaj in njena letna aplikacija Davis zaradi dotrajanosti obstoječih, podaljšanje licence WR in DATA Lab	Nabava 5 batloggerjev, bat scannerja in programske opreme, nabava 10 GPS loggerjev in sprejemne postaje za močvirsko sklednico, nabava 2 novih vremenskih postaj in njena letna aplikacija Davis zaradi dotrajanosti obstoječih, podaljšanje licence WR in DATA Lab izvedena.

1.6 Sodelovanje z uporabniki naravnih virov

Rastline in živali za lov, pridelava hrane, gojenje in tako dalje so vpeti v ekološko sestavo celotne narave v parku in njegovi neposredni okolici, zato morata biti varstvo in raba usklajena. To se dosega s sodelovanjem upravljavca parka in izvajalcev navedenih gospodarskih dejavnosti. Sodelovanje z lovsko družino je potrebno predvsem zaradi usmerjanja uravnavanja številčnosti vrst, ki vplivajo na naravno ravnovesje v parku.

Preglednica 12: Sodelovanje z uporabniki naravnih virov

Naloge/aktivnosti	Vir financiranja	Sodelujoči	Načrtovani Kvantitativni kazalnik 2025	Doseženi Kvantitativni kazalnik 2025
1.6 Sodelovanje z uporabniki naravnih virov				
1.6.1 Sodelovanje z lastniki in kmetijsko pospeševalno službo	PP 231319, lastni prihodki upravljavca	zaposleni, zunanji	Občasno	Občasno
1.6.2 Sodelovanje z gojitelji morskih organizmov	PP 231319 lastni prihodki upravljavca	zaposleni, zunanji	Občasno	Občasno
1.6.3 Sodelovanje z Lovsko družino Strunjan	PP 231319, lastni prihodki upravljavca	zaposleni, zunanji	Redno	Redno

II. POSREDNI CILJI UPRAVLJANJA

CILJ 2 OMOGOČANJE SPOZNAVANJA NARAVNE VREDNOTE IN BIOTSKE RAZNOVRSTNOSTI, TRADICIONALNEGA SOLINARSTVA TER DOŽIVLJANJE NARAVE NA NAČIN, KI NARAVO POSTAVLJA V SREDIŠČE POZORNOSTI TER PRIVZGAJA SPOŠTLJIV ODNOS IN ODGOVORNO VEDENJE DO NJE*

*Cilj obsega celoten sklop načrtovalskih, izvedbenih in evalvacijskih aktivnosti, namenjenih pripravi in izvedbi vsebinskih programov za obiskovalce ter vzpostavitvi in ureditvi primerne infrastrukture in opreme, kot tudi vse druge aktivnosti, ki jih upravljavec izvaja za doseganje enega od namenov parka – spoznavanje in doživljanja narave.

Ob upoštevanju nosilne zmogljivosti parka se čim širši krog ljudi ozavešča o pomenu varstva narave ter seznanja s solinskim ekosistemom, rastlinskimi in živalskimi vrstami, solinsko krajino, kulturno dediščino in postopki tradicionalnega pridobivanja soli kot izrazom tradicionalne povezanosti človeka z naravo.

IZVEDBENI CILJI

2.1 Zagotavljanje prepoznavnosti parka

2.2 Zagotavljanje poteka obiska, ki je ustrezen z vidika varstva in obiskovanja

NALOGE IN AKTIVNOSTI

2.1 Zagotavljanje prepoznavnosti parka

Sečoveljske soline so majhno zavarovano območje, prepoznavno zaradi svojih posebnih ekoloških značilnosti, kjer je omogočeno spoznavanje ekosistemskih zakonitosti narave, ozaveščanje o soodvisnosti človeka in narave ter posebnosti solinske krajine in kulturne dediščine kot pričevalcev povezanosti in sožitja človeka in narave, doživljanje narave kot vrednote ter privzgojanje spoštljivega odnosa do narave, kulturne dediščine in drugih vrednot parka. Zagotavljanje prepoznavnosti parka vključuje več ključnih dejavnosti. Pomembno je organizirati različne dogodke in aktivnosti, ki privabljajo obiskovalce in povečujejo zanimanje za park. Redno sodelovanje na sejmih in prireditvah ter objavljanje člankov in dogodkov v lokalnih medijih in na socialnih

omrežjih pomaga širiti informacije o parku. Poleg tega je koristno vzpostaviti informativne centre in spletne strani, kjer lahko obiskovalci najdejo vse potrebne informacije o parku in njegovih dejavnostih.

Usmeritve za upravljanje:

- Lokalne skupnosti in obiskovalci parka se obveščajo s sporočili in informacijami. Pri tem se uporabljajo ustna, pisna in elektronska sredstva.
- Dogodki, ki se organizirajo v parku, se izkoristijo za informacije (kratke, uvodne, zaključne) o parku in za njegovo predstavitev (na primer delitev promocijskega materiala).
- Na dogodkih, ki se organizirajo v parku, je število obiskovalcev praviloma omejeno na največ 100. Dogodki z več udeleženci se štejejo za prireditve, ki se organizirajo le zunaj parka.
- Na dogodke v parku udeleženci praviloma pridejo po kopenski poti (peš, s kolesom ali z električnim vlakom), po morskimi potmi ali pa je zanje organiziran skupinski prevoz.
- Vsi zaposleni v KPSS prispevajo k prepoznavnosti parka z urejenim izgledom in prijaznim odnosom do obiskovalcev

Preglednica 13: Zagotavljanje prepoznavnosti parka

Naloga/aktivnosti	Vir financiranja	Sodelujoči	Načrtovani Kvantitativni kazalnik 2025	Doseženi Kvantitativni kazalnik 2025
2.1 Zagotavljanje prepoznavnosti parka				
2.1.1 Priprava in širjenje tiskanega, elektronskega in drugega gradiva (mobilne aplikacije, izobraževalni in promocijski filmi)	PP 231319, lastni prihodki upravljavca	zaposleni, zunanji izvajalci	Redno, vsaj 30 novic na spletni strani KPSS ter 50 novic na IG in FB.	Objavljenih je bilo 25 novic na spletnem portalu KPSS ter 80 objav na FB strani KPSS ter 20 objav na Instagram profilu.
2.1.2 Priprava in organizacija predstavitev, predavanj, prikazov, razstav, delavnic	PP 231319, lastni prihodki upravljavca, LIFE URCA Pro Emys	zaposleni, zunanji izvajalci	2 dogodka, predstavitev projekta, knjige	Izvedena 2 dogodka, predstavitev projekta, knjige
2.1.3 Dejavna udeležba pri pripravi in izvedbi informativnega in promocijskega gradiva (snemanje reportaž, poljudnoznanstvenih prispevkov)	PP 231319, lastni prihodki upravljavca	zaposleni, zunanji izvajalci	Št. dogodkov po potrebi	Št. dogodkov po potrebi
2.1.4 Priprava in organizacija dogodkov, ki so posredno povezani s parkom (praznik sv. Bartolomeja, slikarske razstave, kulturni nastopi, čistilne akcije...)	PP 231319, lastni prihodki upravljavca	zaposleni, zunanji izvajalci	5. dogodkov (4 razstave, 1 čistilna akcija)	Do konca leta smo odprli 4 razstave v galeriji Caserma na Leri. Izpeljanih je bilo tudi nekaj likovnih, kulinarčnih in umetniški delavnic.
2.1.5 Druge aktivnosti v zvezi s prepoznavnostjo zavarovanega območja (sejmi, tabori...)	PP 231319, lastni prihodki upravljavca LIFE URCA Pro Emys	zaposleni, zunanji izvajalci	1 poletni tabor za študente (LIFE),	1 poletni tabor za študente (LIFE) izveden.
2.1.6 Stroški delovnih oblek in obutve za osebe KPSS (repcija, vodniki, strežba, vozniki...)	lastni prihodki upravljavca	zunanj dobavitelji	Št. posameznih kosov (repcija, vodniki, vozniki)	Št. posameznih kosov (repcija, vodniki, vozniki). Delovna oblačila za zaposlene v KPSS so bila nabavljena.

2.2 Zagotavljanje poteka obiska, ki je ustrezen z vidika varstva in obiskovanja

Zavarovana območja veljajo za najpomembnejši instrument varstva biotske raznovrstnosti. Cilj razglasitve in upravljanja zavarovanega območja je v ohranjanju narave ter z njo povezanih dobrin, koristi in kulturnih vrednot.

Obiskovalcem je omogočeno doživljanje parka z usmerjanjem (informatijska središča in točke, informativne table, parkovne poti), vodenimi ogledi, delavnicami v naravi, ustvarjalnimi delavnicami ter različnimi izobraževalnimi programi in predavanji. Primerne oblike rekreacije so tiste, ki so podrejene temeljnemu namenom krajinskega parka.

Mreža sprehajalnih in kolesarskih poti, informacijske table in znaki, mobilne aplikacije, središča za obiskovalce, pristajalni pomoli, parkirišča, sanitarije in podobno omogočajo ogledovanje parka, doživljanje narave, spoznavanje kulturne dediščine, življenja v preteklosti in pasivno rekreacijo, zasnovano na ljudeh in okolju prijazen način. Med infrastrukturo, ki omogoča obiskovanje, se štejejo tudi parkirišča in druga vstopna infrastruktura na zunanjem robu parka ter gostinski objekt za zagotovitev osnovne ponudbe hrane in pijače za obiskovalce. Za obiskovanje se zaračunava vstopnina, ki jo pobira upravljavec parka. Obisk Muzeja solinarstva se šteje za obisk parka. S plačilom vstopnine so obiskovalci tudi nezgodno zavarovani. Ob vhodu prejmejo informacijsko gradivo o parku in o pravilih obnašanja v njem. Vstopnina se zaračunava tudi za vstop v park zaradi talasoterapije in za priveze za obiskovanje parka v Drnici.

Obisk KPSS je ustrezen z vidika njegovega varstva, če je uravnotežen **z nosilno zmogljivostjo**.

Nosilna zmogljivost KPSS

Glede na upoštevano ekološko nosilnost okolja, ki je povezana predvsem s spremembami biofizikalnega okolja zaradi »turistične« rabe, ter glede na družbeno nosilno zmogljivost, ki predstavlja odnos tako lokalnega prebivalstva kot tudi obiskovalcev do okolja, rabe naravnih virov in onesnaženosti okolja ter zadovoljstvo obojih s ponudbo in razvojem obiskovanja v zavarovanih območjih, je kot zgornja meja še sprejemljivega obiska določeno največ 50.000 obiskovalcev letno, kar pomeni, da je lahko istočasno na območju KPSS največ 300 obiskovalcev oziroma največ 900 na dan. Ob širitvi ponudbe (vlak, ki bo povezal obe območji) in povečanju razpoložljive površine, namenjene obiskovanju, je kot zgornja meja še sprejemljivega obiska določeno največ 55.000 obiskovalcev letno.

Usmeritve za upravljanje:

- V park ni dovoljeno vstopati v času, ko ni odprta za obiskovalce.
- Zadrževanje v parku ponoči ni dovoljeno.
- Ob obisku parka je treba upoštevati pravila obiskovanja v KPSS, ki jih upravljavec javno objavi.
- Na območje Lere vstop s psom ni mogoč. Vstop in sprehod s psom na kratkem povodcu je mogoč le po makadamski poti ob Dragonji.
- Obe parkirišči na vhodu v park (Lera in Fontanigge) sta namenjeni parkiranju motornih vozil obiskovalcev parka.
- KPSS si je mogoče ogledati individualno ali v skupini. Organiziranim skupinam (najmanj 15 oseb) je omogočen vodeni ogled, za katerega pa se je treba pravočasno prijaviti s spletnim obrazcem, v katerem so objavljeni splošni pogoji in opozorila. Vodeni ogledi po parku so namenjeni obiskovalcem, ki poleg sprehoda po parku želijo o KPSS in tradiciji solinarstva izvedeti kaj več.

Predvideni urnik obiskovanja KPSS:

LERA

Od 1. januarja do 31. marca: 8.00–17.00 h

Od 1. aprila do 31. maja: 7.00–19.00 h

Od 1. junija do 31. avgusta: 7.00–21.00 h

Od 1. septembra do 31. oktobra: 7.00–19.00 h

Od 1. novembra do 31. decembra: 8.00–17.00 h

FONTANIGGE

Od 1. aprila do 31. maja: 9.00–17.00 h

Od 1. junija do 31. avgusta: 9.00–20.00 h

Od 1. septembra do 31. oktobra: 9.00–17.00 h

Za preostali del leta (1. november–31. marec), ko recepcija na Fontaniggeah ni odprta, velja urnik recepcije Lera. Urnik se javno objavi.

Obiskovalcem se priporoča, da čas obratovanja vedno preverijo v recepciji parka.

Obiskovalci lahko pred prihodom v park na spletnem portalu KPSS preverijo dogajanje na spletni kameri in se seznanijo z osnovnimi vremenskimi podatki vremenske postaje.

Preglednica 14: Zagotavljanje poteka obiska, ki je ustrezen z vidika varstva in obiskovanja

Naloge/aktivnosti	Vir financiranja	Sodelujoči	Načrtovani Kvantitativni kazalnik 2025	Doseženi Kvantitativni kazalnik 2025
2.2 Zagotavljanje poteka obiska, ki je ustrezen z vidika varstva in obiskovanja				
2.2.1 Usklajevanje obiska	PP 231319, lastni prihodki upravljavca	zaposleni, Pomorski muzej	Dnevno	Dnevno
2.2.2 Vodenje in drugi programi aktivnosti za obiskovalce	PP 231319, lastni prihodki upravljavca	zaposleni, zunanji sodelavci	Izvedba 400 vodenih ogledov	Izvedba 504 vodenih ogledov
2.2.3 Zagotavljanje enakomernejše porazdelitve obiska čez leto	PP 231319, lastni prihodki upravljavca	zaposleni, zunanji sodelavci	Izvedba vodenih ogledov v Muzeju solinarstva	Izvedba 169 vodenih ogledov v Muzeju solinarstva
2.2.4 Redno delovanje recepcije med obratovanjem KPSS	PP 231319, lastni prihodki upravljavca	zaposleni, zunanji sodelavci	Dnevno, redno vse leto	Dnevno, redno vse leto
2.2.5 Delovanje okrepčevalnice	lastni prihodki	zaposleni, zunanji sodelavci	Redno vsakodnevno delovanje okrepčevalnice za obiskovalce od aprila do novembra. Občasno med vikendi izven sezone.	Redno vsakodnevno delovanje okrepčevalnice za obiskovalce od aprila do novembra. Občasno med vikendi izven sezone.
2.2.6 Prodaja izdelkov in spominkov v trgovinah	lastni prihodki	zaposleni, zunanji sodelavci	Št. prodanih izdelkov in spominkov ter prihodki od njihove prodaje	Št. prodanih izdelkov in spominkov ter prihodki od njihove prodaje
2.2.7 Urejanje poti	PP 231319, lastni prihodki upravljalca	zaposleni, zunanji izvajalci	Košnja in vzdrževanje poti za obiskovalce na Leri in Fontaniggeah v dolžini 6 km.	Košnja in vzdrževanje poti za obiskovalce na Leri in Fontaniggeah v dolžini 6 km izvedena 2 x
2.2.8 Postavitev in vzdrževanje tabel	PP 231319, lastni prihodki upravljavca	zaposleni, zunanji izvajalci	Zamenjava dotrajanih parkovnih tabel po potrebi.	Zamenjava dotrajanih parkovnih tabel po potrebi. Izvedeno.
2.2.9 Prevoz obiskovalcev z električnim vlakom na Fontaniggeah	PP 231319, lastni prihodki upravljavca	zunanji sodelavci	Vsaj 50 prevozov obiskovalcev z električnim vlakom.	Opravljenih 259 prevozov obiskovalcev z električnim vlakom.
2.2.11 Prevoz zaposlenih, najemnikov privezov, poslovnih partnerjev in invalidnih oseb z električnim vozilom na Leri	PP 231319, lastni prihodki upravljavca	zaposleni, zunanji sodelavci	Redno dnevno, vse leto.	Redno dnevno, vse leto. 473 ur
2.2.12 Storitve vzdrževanja vozil za izvajanje prevozov	Lastni prihodki upravljavca	zaposleni, zunanji sodelavci	Število popravil, pranje, stanje. Po potrebi.	Število popravil, pranje, stanje. Po potrebi.
2.2.13 Urejanje pomolov, privezov, pristanov	PP 231319, lastni prihodki upravljavca	zaposleni, zunanji izvajalci	Po potrebi.	Po potrebi.
2.2.14 Urejanje parkirišč pred vhomom v park	PP 231319, lastni prihodki upravljavca	zaposleni, zunanji izvajalci	Po potrebi.	Po potrebi.
2.2.15 Urejanje infrastrukture za zadovoljitev osnovnih potreb obiskovalcev	PP 231319, lastni prihodki upravljavca	zaposleni, zunanji izvajalci	Nujna preplastitev ceste od vhoda na Leri do kanala Lera	Nujna preplastitev ceste od vhoda na Leri do kanala Lera. Izvedba se je začela v decembru 2025, končana februarja 2026.
2.2.16 Aktivnosti za spodbujanje naravi prijaznega obiskovanja parka	PP 231319, lastni prihodki izvajalca	zaposleni	Redno.	Redno.
2.2.17 Vzdrževanje zdajšnje infrastrukture	PP 231319, lastni prihodki upravljavca	zaposleni, zunanji izvajalci	Nakup klimatske naprave in PIS terminala za recepcijo Fontanigge in druga redna vzdrževalna dela.	Nakup klimatske naprave in PIS terminala za recepcijo Fontanigge in druga redna vzdrževalna dela. Izpeljana.
2.2.18 Nezgodno zavarovanje obiskovalcev	lastni prihodki	zavarovalnica	Št. obiskovalcev in zavarovanj	Št. obiskovalcev in zavarovanj glede na število obiskovalcev.

CILJ 3: PRISPEVANJE K URESNIČEVANJU CILJEV JAVNEGA INTERESA Z DRUGIH PODROČIJ

Zagotovljen bo reden dotok vode iz kanala Pichetto do Male Lame ter naprej do Muzeja solinarstva. Po izvedeni sanciji zaporničnega sistema bo zagotovljena izmenjava vode preko kanala Giassi. Obnovljeni bodo novi nasipi solnega polja Muzeja solinarstva ter vzdrževani že obnovljeni nasipi v skupni dolžini 1000 m, zamenjane bodo dotrajane zapornice, vzdrževana bodo solna polja (konciranje, taciranje, pranje...). Obnovljena bo tudi črpalka na veter. Med prioritete naloge za zaščito območja KPSS pred vplivi zunanjih voda (poplavami) sodi izvajanje rednega nadzora infrastrukture ter ugotavljanje morebitnih nastalih poškodb v nasipih ter obveščanje pristojnih služb ob morebitnem onesnaževanju in pojavih izrednega stanja pretokov voda iz zaledja.

IZVEDBENI CILJI

3.1 Prispevanje k ohranjanju, predstavljanju in spoznavanju kulturne dediščine

3.2 Prispevanje k zaščiti pred delovanjem »zunanjih« voda

3.3 Prispevanje upravljavca k odpravljanju posledic naravnih nesreč in izrednih ekoloških stanj

NALOGE IN AKTIVNOSTI

3.1 Prispevanje k ohranjanju, predstavljanju in spoznavanju kulturne dediščine

Kulturna dediščina je nedeljivi del parka, zato se v okviru javne službe ohranjanja narave omogočajo in spodbujajo razmere za njeno ohranjanje, njena promocija pa se uporablja kot sinergijski prispevek k promociji celotnega parka. Ukrepi se uskladijo z upravljavskimi ukrepi na območju Muzeja solinarstva, ki jih financira Ministrstvo za kulturo.

Usmeritve za upravljanje:

- Zagotavlja se upravljanje notranjih voda za delovanje Muzeja solinarstva
- Redno vzdrževanje in obnavljanje nasipov
- Prikazovanje postopkov srednjeveškega (beneškega načina) solinarstva in promocija

Preglednica 15: Prispevanje k ohranjanju, predstavljanju in spoznavanju kulturne dediščine

Naloge/aktivnosti	Vir financiranja	Sodelujoči	Načrtovani Kvantitativni kazalnik 2025	Doseženi Kvantitativni kazalnik 2025
3.1 Prispevanje k ohranjanju, predstavljanju in spoznavanju kulturne dediščine				
3.1.1 Zagotavljanje vode in upravljanje notranjih voda za dejavnosti v kompleksu muzeja	PP 231319, lastni prihodki upravljavca	zaposleni	Redno oz. po potrebi, posebej ob ekstremnih vremenskih razmerah.	Redno oz. po potrebi, posebej ob ekstremnih vremenskih razmerah.
3.1.2 Vzdrževanje nasipov na območju Muzeja solinarstva	PP231319, lastni prihodki upravljavca	zaposleni, zunanji izvajalci	Redno vzdrževanje nasipov pred Muzejem solinarstva	Redno vzdrževanje nasipov pred Muzejem solinarstva
3.1.3 Omogočanje dostopa do Muzeja solinarstva	PP231319, lastni prihodki upravljavca	zaposleni, zunanji sodelavci	Obisk Muzeja cca 6000 obiskovalcev.	Muzej je obiskalo 7476 obiskovalcev.
3.1.4 Prikazovanje in omogočanje ogledovanja postopkov tradicionalnega solinarstva na območju delujočih solin na Leri	PP231319, lastni prihodki upravljavca	zaposleni	Občasno.	Občasno.
3.1.5 Prikazovanje in omogočanje ogledovanja postopkov srednjeveškega solinarstva na	PP231319, lastni prihodki upravljavca	zaposleni, zunanji sodelavci, PMSM	Redno v času delovanja Muzeja solinarstva. Občasno z izvedbo »Solinar za en dan.«	Redno v času delovanja Muzeja solinarstva.

območju Muzeja solinarstva na Fontaniggeah

3.1.6 Skupna promocija parka in Muzeja solinarstva ter kulturne dediščine celotnih solin	PP231319, lastni prihodki upravljavca	zaposleni, Pomorski muzej Piran	PP231319, lastni prihodki upravljavca	Število dogodkov 5 (solinarska kulinarika, razstave).
--	---------------------------------------	---------------------------------	---------------------------------------	---

3.2 Prispevanje k zaščiti solin pred »zunanjimi« vodami

Zaščita solin pred delovanjem morja in škodljivim delovanjem celinskih voda ali drugih dejavnikov je nujna za ohranitev solin. Te naloge izvajata javna služba urejanja voda, upravljavec parka pa ob opravljanju svojih terenskih nalog lahko prispeva k pravočasnosti in učinkovitosti ukrepov.

Usmeritve za upravljanje:

- Redna kontrola visokovodnih nasipov
- Sodelovanje z vodno gospodarsko službo in direkcijo RS za vode

Preglednica 16: Prispevanje k zaščiti solin pred »zunanjimi« vodami

Naloga/aktivnosti	Vir financiranja	Sodelujoči	Načrtovani Kvantitativni kazalnik 2025	Doseženi Kvantitativni kazalnik 2025
3.2 Prispevanje k zaščiti solin pred »zunanjimi« vodami				
3.2.1 Sodelovanje pri upravljanju sistema zunanjih voda	PP 231319, lastni prihodki upravljavca	zaposleni	št. dogodkov	št. Dogodkov 1 (Jernejev kanal)
3.2.2 Sodelovanje pri načrtovanju in izvojanju del javne vodnogospodarske službe	PP231319, lastni prihodki upravljavca	zaposleni	št. dogodkov	št. Dogodkov 1 (Jernejev kanal)

3.3 Prispevanje upravljavca k odpravljanju posledic naravnih nesreč in izrednih ekoloških stanj

Sečoveljske soline so antropogeno nastali in vzdrževani ekosistem, zato so v primerjavi z naravnim okoljem naravne nesreče na tem območju verjetnejše (zlasti zaradi podnebnih sprememb), prav tako pa izredna ekološka stanja, ki jih povzročijo epidemične bolezni živali (v preteklosti nevarnost ptičje gripe), ali stanja, pri katerih se zaradi pomanjkanja kisika pojavi gnitje in posledično zastrupitev živali (botulizem).

Usmeritve za upravljanje:

- Pravočasno zaznavanje izrednih stanj in poročanje
- Sodelovanje z ustreznimi službami
- Naloge v tem sklopu se bodo izvajale samo v primeru pojava izrednih razmer (naravne nesreče, izredna ekološka stanja...)

Preglednica 17: Prispevanje upravljavca k odpravljanju posledic naravnih nesreč in izrednih ekoloških stanj

Naloga/aktivnosti	Vir financiranja	Sodelujoči	Načrtovani Kvantitativni kazalnik 2025	Doseženi Kvantitativni kazalnik 2025
3.3 Prispevanje upravljavca k odpravljanju posledic naravnih nesreč in izrednih ekoloških stanj				
3.3.1 sodelovanje pri odpravljanju posledic naravnih nesreč in izrednih ekoloških stanj	PP 231319	zaposleni, zunanji izvajalci	št. dogodkov	št. Dogodkov 0

CILJ 4: OMOGOČANJE POVEZANOSTI LOKALNEGA PREBIVALSTVA S PARKOM

Med prioritarnimi nalogami upravljavca sta sodelovanje pri prireditvah v lokalni skupnosti ter omogočanje dogodkov v parku (predavanja, solinarski praznik, druge občasne prireditve), predvsem sodelovanje s KS Sečovelje, KS Seča in TD Taperin pri organizaciji sejma za lokalne ponudnike hrane in drugih produktov v okviru Solinarskega praznika, ki ga bomo, če bo mogoče, priredili 24. avgusta, na dan Sv. Jerneja. Sodelovali bomo na piranski tržnici v okviru Solinarskega praznika. Vsa dogajanja in dejavnosti bomo prilagajali sproti, glede na razmere v Sloveniji. Izvedli bomo vsakoletno tradicionalno čistilno akcijo. Lokalno prebivalstvo, ki živi v neposredni okolici parka in je bilo v preteklosti z njim tradicionalno povezano, mora biti deležno vseh ključnih informacij o njem, pa tudi vseh nasvetov in pomoči, povezanih z ravnanjem v parku in ob njem. Krajinski park lahko prispeva k bogatenju kakovosti življenja okoliških prebivalcev in trajnostnemu razvoju območja. Če cilji parka niso ogroženi, se lokalnim prebivalcem omogoči tradicionalno sožitje s parkovnim območjem.

IZVEDBENI CILJI

4.1 Omogočanje povezanosti lokalnega prebivalstva s parkom

NALOGE IN AKTIVNOSTI

4.1 Omogočanje povezanosti lokalnega prebivalstva s parkom

Omogočanje povezanosti lokalnega prebivalstva s parkom vključuje različne dejavnosti, ki spodbujajo sodelovanje in ozaveščanje. Izobraževalni programi, kot so delavnice in predavanja, pomagajo prebivalcem razumeti pomen parka in naravovarstvenih ukrepov. Sodelovanje z lokalnimi skupnostmi je ključno, saj vključuje prebivalce v upravljanje parka in odločanje o pomembnih vprašanjih. Prostovoljske aktivnosti omogočajo prebivalcem, da aktivno sodelujejo pri vzdrževanju in promociji parka, kar krepi občutek pripadnosti. Kulturni in družabni dogodki, ki se odvijajo v parku, povezujejo prebivalce in ustvarjajo priložnosti za druženje. Pomembno je tudi, da so informacije o parku dostopne preko informativnih centrov, spletnih strani in lokalnih medijev, kar omogoča prebivalcem, da so vedno na tekočem z dogajanjem v parku.

Usmeritve za upravljanje:

- Omogočajo se tradicionalni dogodki, ki jih organizira lokalna skupnost, tako da cilji parka niso ogroženi, praviloma na njego vem obrobju.
- Omogoča se prehod plovil lokalnih prebivalcev, ki imajo stalno prebivališče v Krajevni skupnosti Sečovelje, po Drnici gorvodno od vrtljivega mostu do priveznih mest zunaj parka, vendar pod pogoji nadzorovanega prehoda (na primer z uporabo magnetne kartice za dvig zapornice).

Preglednica 18: Omogočanje povezanosti lokalnega prebivalstva s parkom

Naloga/aktivnosti	Vir financiranja	Sodelujoči	Načrtovani Kvantitativni kazalnik 2025	Doseženi Kvantitativni kazalnik 2025
4.1 Omogočanje povezanosti lokalnega prebivalstva s parkom				
4.1.1 Sodelovanje z lastniki, lokalnimi skupnostmi in deležniki pri doseganju ciljev varstva in razvoja parka ter strokovno svetovanje in pomoč lastnikom/najemnikom/uporabnikom zemljišč	PP 231319, lastni prihodki upravljavca	zaposleni	št. dogodkov	št. Dogodkov 2
4.1.2 Sodelovanje z lokalnimi vzgojno-izobraževalnimi ustanovami	PP 231319, lastni prihodki upravljavca	zaposleni	št. dogodkov, kviz SNPS (nagrada otrokom)	št. dogodkov, 1 kviz SNPS (nagrada otrokom)

III. POSLOVNI CILJI UPRAVLJANJA

CILJ 5: ZAGOTAVLJANJE UČINKOVITEGA IN PREGLEDNEGA POSLOVANJA, ORGANIZACIJE DELA, FINANCIRANJA, KOMUNICIRANJA IN SODELOVANJA V PODORO VARSTVENIM CILJEM IN DRUGIM CILJEM UPRAVLJANJA

Splošne naloge in dela so podporne narave in obsegajo naloge in aktivnosti za učinkovito in pregledno poslovanje, organizacijo dela, financiranje, komuniciranje in sodelovanje v podporo varstvenim ciljem in drugim ciljem upravljanja ter izvedbo ostalih upravljaljskih nalog v skladu z uredbo o KPSS, koncesijsko pogodbo, tem načrtom upravljanja in ZON.

Poleg osnovnih nalog s področja poslovanja, organizacije dela in pridobivanja zadostnih finančnih sredstev za izvedbo upravljanja KPSS in vseh s tem povezanih aktivnosti je v ta sklop vključeno tudi sodelovanje v vzpostavljenih domačih in mednarodnih partnerstvih, ki je že v preteklosti prinašalo pozitivne vplive na učinkovitost upravljanja, na primer MEDMARAVIS, IUCN, WWF, EURONATUR, Skupnost naravnih parkov Slovenije in tako dalje, pa tudi sodelovanje z ministrstvom, organi v sestavi in strokovnim zavodom.

IZVEDBENI CILJI

5.1 Naloge za učinkovito in pregledno poslovanje

5.2 Naloge za učinkovito in pregledno organizacijo dela

5.3 Naloge za učinkovito, zadostno in pregledno financiranje upravljanja KPSS

5.4 Sodelovanje v vzpostavljenih partnerstvih, ki so že v preteklih letih prispevala k učinkovitosti upravljanja KPSS (na primer Skupnost ZO) in vključevanje v nove povezave

5.5 Sodelovanje z ministrstvom, organi v sestavi in strokovnim zavodom

5.6 Druge naloge v skladu z uredbo o KPSS, koncesijsko pogodbo in ZON

5.7 Vzdrževanje poslovnih prostorov, materiala in opreme

5.8 Delo z mediji in dogodki

5.9 Vzdrževanje in nadgradnja spletne strani

5.10 Družbena omrežja (Facebook, Instagram...)

5.11 Skupne promocijske naloge in aktivnosti z drugimi zavarovanimi območji in partnerji

5.12 Zagotavljanje dostopa do informacij o KPSS

NALOGE IN AKTIVNOSTI

5.1 Naloge za učinkovito in pregledno poslovanje

Na področju komunikacije in stikov z javnostmi so poleg stalnega zagotavljanja dostopa do informacij o Krajinem parku Sečoveljske soline v načrtu predvsem redno delo z mediji, organizacija in izvedba dogodkov in posodabljanje, vzdrževanje in nadgradnja glavnih komunikacijskih poti, kot so spletna stran, Facebook stran (FB), Instagram (IG) in Twitter (TW). Glavnino načrtovanih aktivnosti bo upravljavec izvajal samostojno, del pa

tudi v okviru vzpostavljenih partnerstev skupaj s partnerji, na primer upravljavci drugih naravnih parkov Slovenije.

Usmeritve za upravljanje:

- Transparentno in učinkovito poslovanje v skladu z NU ter letnimi in drugimi načrti KPSS
- Jasno opredeliti poslovne cilje in strategije za njihovo doseg
- Redno spremljati finančne tokove, pripravljati proračune in analizirati stroške
- Vzpostaviti jasne komunikacijske kanale znotraj podjetja in z zunanjimi partnerji
- Redno preverjati in analizirati uspešnost poslovanja ter prilagajati strategije glede na rezultate
- Pripravljenost na spremembe in hitro prilagajanje poslovnih procesov novim izzivom
- Priprava letnih poročil
- Spremljanje izvajanja načrta upravljanja
- Zagotavljanje pogojev za delo

Preglednica 19: Naloge za učinkovito in pregledno poslovanje

Naloge/aktivnosti	Vir financiranja	Sodelujoči	Načrtovani Kvantitativni kazalnik 2025	Doseženi Kvantitativni kazalnik 2025
5.1 Naloge za učinkovito in pregledno poslovanje				
5.1.1 Priprava predlogov letnih programov dela na podlagi načrta upravljanja	PP 231319, lastni prihodki upravljavca	zaposleni, odbor, Pomorski muzej, ZVKDS	Odobreni letni programi	Odobreni letni programi
5.1.2 Priprava poročil o delu	PP 231319, lastni prihodki upravljavca	zaposleni, odbor, Pomorski muzej, ZVKDS	Odobrena letna poročila	Odobrena letna poročila
5.1.3 Spremljanje izvajanja načrta upravljanja s pripravo sprememb načrta po potrebi	PP 231319, lastni prihodki upravljavca	zaposleni, strokovni zavod, Pomorski muzej, ZVKDS	Kazalniki načrta upravljanja v letnih poročilih	Kazalniki načrta upravljanja v letnih poročilih
5.1.5 Zagotavljanje pogojev za delovanje odbora za KPSS	PP 231319, lastni prihodki upravljavca	odbor	Redno ali po potrebi št. sej in sklepov odbora za KPSS	Redno ali po potrebi št. sej in sklepov odbora za KPSS
5.1.6 Poslovna administracija (letni stroški telefonije, poštnina, drobni inventar, pisarniški material ...)	PP 231319, lastni prihodki upravljavca	zaposleni	poslovni arhiv	poslovni arhiv

5.2 Naloge za učinkovito in pregledno organizacijo dela

S primerno kadrovsko politiko, je potrebno zagotoviti ustrezen kader za delovanje javne službe ohranjanja narave, zaposlenim pa omogočiti redna usposabljanja in izobraževanje. Za učinkovito in pregledno organizacijo dela je pomembno upoštevati nekaj ključnih nalog, kot so določanje ciljev, razdelitev nalog, učinkovita komunikacija, uporaba orodij za upravljanje nalog, redni pregledi in povratne informacije ter prilagodljivost.

Usmeritve za upravljanje:

- Sodelovanje s kadrovsko službo pri uresničevanju zaposlitvenih ciljev KPSS
- Jasno opredeliti kratkoročne in dolgoročne cilje, ki jih želimo doseči
- Naloge razdeliti med člane ekipe glede na njihove kompetence in zmožnosti
- Uporabljajti orodja, kot so e-Nalog ali podobne aplikacije, za spremljanje napredka in časa, porabljenega za posamezne naloge
- Redno preverjati napredek in dajati povratne informacije, da zagotovimo, da vsi sledijo načrtu
- Bodimo pripravljeni prilagoditi načrte glede na spremembe in nove izzive

Preglednica 20: Naloge za učinkovito in pregledno organizacijo dela

Naloge/aktivnosti	Vir financiranja	Sodelujoči	Načrtovani Kvantitativni kazalnik 2025	Doseženi Kvantitativni kazalnik 2025
5.2 Naloge za učinkovito in pregledno organizacijo dela				
5.2.2 Redno izobraževanje zaposlenih in prostovoljcev na njihovih področjih dela	PP 231319, lastni prihodki upravljavca	organizatorji izobraževanj, strokovnjaki	Po potrebi	Po potrebi
5.2.3 Redni koordinacijski sestanki/kolegiji ekipe KPSS	PP 231319, lastni prihodki upravljavca	zaposleni	1 mesečno	1 tedensko
5.2.4 Vodenje in koordinacija ekipe KPSS	PP 231319, lastni prihodki upravljavca	direktor in vodja parka	Redno	Redno tedensko
5.2.5 Službena potovanja zaposlenih	PP 231319, lastni prihodki upravljavca	zaposleni	št. potovanj po potrebi	št. potovanj po potrebi izobraževanja, LIFE)

5.3 Naloge za učinkovito, zadostno in pregledno financiranje upravljanja KPSS

Za učinkovito, zadostno in pregledno financiranje upravljanja Krajinskega parka Sečoveljske soline so ključne priprava in izvajanje finančnega načrta, transparentno poročanje, sodelovanje z deležniki, nvesticije v infrastrukturo ter pridobivanje dodatnih sredstev.

Usmeritve za upravljanje:

- Ocena potrebnih sredstev za vzdrževanje in razvoj parka ter določitev virov financiranja, kot so državna sredstva, evropski skladi, donacije in prihodki iz drugih dejavnosti
- Redno poročanje o porabi sredstev in doseženih rezultatih, kar omogoča nadzor in zagotavlja zaupanje javnosti
- Vključevanje lokalne skupnosti, nevladnih organizacij in drugih zainteresiranih strani v proces odločanja in financiranja, kar povečuje podporo in učinkovitost upravljanja
- Načrtovanje in izvajanje investicij v infrastrukturo parka, kot so poti, informacijske točke in objekti za obiskovalce, kar prispeva k trajnostnemu razvoju in privabljanju obiskovalcev
- Aktivno iskanje dodatnih virov financiranja preko projektov, razpisov in partnerstev, kar omogoča dolgoročno finančno stabilnost parka

Preglednica 21: Naloge za učinkovito, zadostno in pregledno financiranje upravljanja KPSS

Naloge/aktivnosti	Vir financiranja	Sodelujoči	Načrtovani Kvantitativni kazalnik 2025	Doseženi Kvantitativni kazalnik 2025
5.3 Naloge za učinkovito, zadostno in pregledno financiranje upravljanja KPSS				
5.3.4 Priprava projektnih vlog, projektne in druge dokumentacije, sklepanje primernih partnerstev ter vodenje potrjenih projektov	PP 231319, lastni prihodki upravljavca	zaposleni	znesek sredstev iz naslova projektov, projektni arhivi	znesek sredstev iz naslova projektov, projektni arhivi
5.3.5 Zagotavljanje finančne preglednosti s sistemom analitičnega računovodstva (ločena stroškovna mesta)	PP 231319, lastni prihodki upravljavca	zaposleni,	Redno, konto kartice, poslovne knjige, letna poročila	Redno, konto kartice, poslovne knjige, letna poročila
5.3.6 Finančno vodenje in administracija	PP 231319, lastni prihodki upravljavca	zaposleni	Redno, finančni arhiv z revizijsko sledjo	Redno, finančni arhiv z revizijsko sledjo

5.4 Sodelovanje v vzpostavljenih partnerstvih, ki so že v preteklih letih prispevala k učinkovitosti upravljanja KPSS (na primer Skupnost ZO) in vključevanje v nove povezave

Sodelovanje v vzpostavljenih partnerstvih je ključno za učinkovito upravljanje Krajinskega parka Sečoveljske soline (KPSS). V preteklih letih je Skupnost Zavarovanih območij igrala pomembno vlogo pri izmenjavi znanja, izkušenj in najboljših praks med različnimi zavarovanimi območji, kar je prispevalo k izboljšanju upravljanja in ohranjanja naravnih virov. Poleg tega je KPSS aktivno vključen v nove povezave in partnerstva, ki omogočajo dostop do dodatnih virov financiranja, tehnične podpore in inovativnih rešitev za trajnostni razvoj parka. Takšna sodelovanja vključujejo evropske projekte in programe, kot je **LIFE**, ki spodbujajo čezmejno sodelovanje in regionalni razvoj.

Usmeritve za upravljanje:

- Sodelovanje v SNPS
- Izmenjava izkušenj in sodelovanje

Preglednica 22: Sodelovanje v vzpostavljenih partnerstvih, ki so že v preteklih letih prispevala k učinkovitosti upravljanja KPSS (na primer Skupnost ZO) in vključevanje v nove povezave

Naloge/aktivnosti	Vir financiranja	Sodelujoči	Načrtovani Kvantitativni kazalnik 2025	Doseženi Kvantitativni kazalnik 2025
5.4 Sodelovanje v vzpostavljenih partnerstvih, ki so že v preteklih letih prispevala k učinkovitosti upravljanja KPSS (na primer Skupnost ZO) in vključevanje v nove povezave				
5.4.1 Sodelovanje v Skupnosti ZO Slovenije in njeno periodično vodenje, sodelovanje s Pomorskim muzejem in ZVKDS	PP 231319	upravljavci ZO	Redno, zabeleške, skupni produkti, kviz,	Redno, zabeleške, skupni produkti, kviz, srečanje parkov
5.4.2 Izmenjava izkušenj na državni in mednarodni ravni	PP 231319	sorodne organizacije	Po potrebi, št. komunikacij/zabeleške	LIFE URCA PROEMYS
5.4.3 Vključevanje v nove povezave, namenjene izmenjavi znanj in izkušenj oziroma s pričakovanimi pozitivnimi učinki na upravljanje KPSS	PP 231319	sorodne organizacije	Po potrebi, št. komunikacij/članstvo/pisma o nameri	Po potrebi, št. komunikacij/članstvo/pisma o nameri

5.5 Sodelovanje z ministrstvom, organi v sestavi in strokovnim zavodom

Sodelovanje z ustreznim Ministrstvom, organi v sestavi ter Zavodom Republike Slovenije za varstvo narave (ZRSVN) je ključno za učinkovito upravljanje Krajinskega parka Sečoveljske soline. To sodelovanje vključuje izmenjavo strokovnih znanj, finančno podporo ter skupne projekte.

Usmeritve za upravljanje:

- Redno sodelovanje pri pripravi in izvajanju načrtov za ohranjanje narave in trajnostni razvoj parka
- Zagotavljanje sredstev za projekte in programe, ki prispevajo k ohranjanju naravnih vrednot in kulturne dediščine
- Sodelovanje pri nacionalnih in mednarodnih projektih, ki spodbujajo trajnostno rabo naravnih virov in izboljšujejo upravljanje parka

Preglednica 23: Sodelovanje z ministrstvom, organi v sestavi in strokovnim zavodom ZRSVN

Naloge/aktivnosti	Vir financiranja	Sodelujoči	Načrtovani Kvantitativni kazalnik 2025	Doseženi Kvantitativni kazalnik 2025
5.5 Sodelovanje z ministrstvom, organi v sestavi in strokovnim zavodom				
5.5.1 Redno sodelovanje s strokovnimi službami in odgovornimi predstavniki ministristva	PP 231319	ministrstvo	št. komunikacij/zabeležke	Redno sodelovanje
5.5.2 Sodelovanje z ARSO na področju zemljišč v KPSS	PP 231319	ARSO	št. komunikacij/zabeležke	Redno sodelovanje
5.5.3 Sodelovanje s strokovnim zavodom ZRSVN pri pripravi naravovarstvenih smernic, pogojev in soglasij ter drugih skupnih aktivnostih	PP 231319	strokovni zavod	št. komunikacij/skupnih dokumentov	Redno sodelovanje

5.6 Druge naloge v skladu z uredbo o KPSS, koncesijsko pogodbo in ZON

Druge naloge v skladu z uredbo o Krajinskem parku Sečoveljske soline (KPSS), koncesijsko pogodbo in Zakonom o ohranjanju narave (ZON) vključujejo izvajanje koncesijskih obveznosti, izobraževalne in promocijske aktivnosti ter sodelovanje pri raziskovalnih projektih.

Usmeritve za upravljanje:

- Poročanje koncedentu o izvajanju koncesije in zagotavljanje skladnosti z določili koncesijske pogodbe
- Organizacija izobraževalnih programov in promocijskih aktivnosti za ozaveščanje javnosti o pomenu ohranjanja narave
- Vključevanje v raziskovalne projekte, ki prispevajo k boljšemu razumevanju in upravljanju naravnih virov

Preglednica 24: Druge naloge v skladu z uredbo o KPSS, koncesijsko pogodbo in ZON

Naloge/aktivnosti	Vir financiranja	Sodelujoči	Načrtovani Kvantitativni kazalnik 2025	Doseženi Kvantitativni kazalnik 2025
5.6 Druge naloge v skladu z uredbo o KPSS, koncesijsko pogodbo in ZON				
5.6.1 Presoja skladnosti z določili načrta upravljanja in obveščanje prijaviteljev o ravnanju iz 11., 13., 17. in 22. točke 6. člena uredbe o KPSS (varstveni režim)	PP 231319	prijavitelji	št. presoj/obvestil	Redno sodelovanje
5.6.2 Sodelovanje z izvajalci javnih služb in uskladitev terminskih načrtov in drugih pogojev za dovoljena ravnanja znotraj meja KPSS (izdaja pisnih izjav)	PP 231319	izvajalci javnih služb	št. komunikacij/pisnih izjav	Redno sodelovanje
5.6.3 Priprava mnenj in strokovnih gradiv po potrebi	PP 231319	strokovni zavod	št. mnenj in strokovnih gradiv	št. mnenj in strokovnih gradiv
5.6.4 Druge aktivnosti v zvezi z upravljanjem zemljišč, objektov in naprav v lasti države	PP 231319	ministrstvo z organi v sestavi	št. drugih aktivnosti/zabeležke	Aktivnosti povezane z spremembo lastništva zemljišč v KPSS

5.7 Vzdrževanje poslovnih prostorov, materiala in opreme

Vzdrževanje poslovnih prostorov v zavarovanem območju zahteva skrbno načrtovanje in izvajanje nalog, ki zagotavljajo čistočo, varnost in energetska učinkovitost, hkrati pa spoštujejo okoljske predpise in ohranjajo naravne vire.

Usmeritve za upravljanje:

- Čiščenje in urejanje
- Vzdrževanje opreme
- Upravljanje z energijo
- Varnost in zdravje
- Okoljska odgovornost:
 - Uporaba okolju prijaznih čistilnih sredstev.
 - Spodbujanje recikliranja in zmanjševanja odpadkov.
 - Ohranjanje naravnih virov in spoštovanje lokalnih predpisov.

Preglednica 25: Splošne naloge in vzdrževanje prostorov

Naloge/aktivnosti	Vir financiranja	Sodelujoči	Načrtovani Kvantitativni kazalnik 2025	Doseženi Kvantitativni kazalnik 2025
5.7. Splošne naloge in vzdrževanje prostorov				
5.7.1 Čiščenje prostorov	PP 231319	zaposleni	Urejeni in čisti poslovni in drugi prostori KPSS	Redno čiščenje poslovnih in drugih prostorov KPSS
5.7.2 Vzdrževanje prostorov in manjša popravila	PP 231319	zaposleni	št. popravil, ure vzdrževanja, material	Redno vzdrževanje, material

5.8 Delo z mediji in dogodki

Delo z mediji in organizacija dogodkov za Krajski park Sečoveljske soline vključuje medijske kampanje, organizacija dogodkov ter spletna prisotnost.

Usmeritve za upravljanje:

- Priprava in distribucija sporočil za javnost ter sodelovanje z novinarji za promocijo parka in njegovih aktivnosti
- Načrtovanje in izvedba dogodkov, kot so dnevi odprtih vrat, izobraževalni seminarji in delavnice za obiskovalce
- Upravljanje spletnih strani in družbenih omrežij za obveščanje javnosti o novostih in dogodkih v parku

Preglednica 26: Delo z mediji in dogodki

Naloge/aktivnosti	Vir financiranja	Sodelujoči	Načrtovani Kvantitativni kazalnik 2025	Doseženi Kvantitativni kazalnik 2025
5.8 Delo z mediji in dogodki				
5.8.1 Priprava sporočil za javnost	PP 231319	zaposleni	št. sporočil	št. Sporočil 0
5.8.2 Organizacija tiskovnih konferenc	PP 231319	zaposleni	št. konferenc	št. Konferenc 0
5.8.3 Drugi dogodki (za medije in objavljene)	PP 231319	zunanjji izvajalci (katering in podobno)	št. dogodkov in udeležencev	5 dogodkov
5.8.4 Spremljanje in analiziranje objav v medijih	PP 231319	zunanjji izvajalci	št. objav in analiz	št. objav in analiz

5.9 Vzdrževanje in nadgradnja spletne strani

Vzdrževanje in nadgradnja spletne strani vključuje redno posodabljanje vsebin, tehnično vzdrževanje, optimizacija za iskalnike (SEO) ter nadzor nad delovanjem.

Usmeritve za upravljanje:

- Zagotavljanje, da so informacije na spletni strani vedno aktualne in relevantne
- Posodabljanje programske opreme, vtičnikov in varnostnih sistemov za nemoteno delovanje strani
- Prilagajanje vsebine in strukture spletne strani, da ostane visoko uvrščena v iskalnikih
- Redno preverjanje spletne strani za morebitne napake in težave ter njihovo odpravljanje

Preglednica 27: Vzdrževanje in nadgradnja spletne strani

Naloge/aktivnosti	Vir financiranja	Sodelujoči	Načrtovani Kvantitativni kazalnik 2025	Doseženi Kvantitativni kazalnik 2025
5.8 Vzdrževanje in nadgradnja spletne strani				
5.9.1 Priprava in objava novic	PP 231319	zaposleni	št. (objavljenih) novic	25 (objavljenih) novic
5.9.2 Priprava in objava novih poglavij, podstrani spletnega portala KPSS	PP 231319	zaposleni	št. novih poglavij oziroma podpoglavij	10 novih poglavij oziroma podpoglavij
5.9.3 Posodabljanje in dopolnitve objavljenih vsebin	PP 231319	zaposleni	št. posodobitev, posodobitev celotne spletne strani, optimizacija vsebin in prilagoditev novim smernicam	10. posodobitev, posodobitev celotne spletne strani, optimizacija vsebin in prilagoditev novim smernicam. Posvojite močvirsko sklednico – akcija.
5.9.4 Oblikovna prenova spletne strani	PP 231319	zunanjji izvajalci	Celovita prenova spletne strani, ki se je začela že v letu 2024 in se bo zaključila v začetku leta 2025.	Celovita prenova spletne strani, ki se je začela že v letu 2024 in se j zaključila v začetku leta 2025.

5.10 Družbena omrežja (Facebook, Instagram...)

Upravljanje družbenih omrežij, kot sta Facebook in Instagram, vključuje redno objavljanje vsebin, interakcija s sledilci, promocijske kampanje ter analiza uspešnosti.

Usmeritve za upravljanje:

- Deljenje aktualnih novic, fotografij in dogodkov, povezanih s parkom, za ohranjanje zanimanja in angažiranosti sledilcev
- Odgovarjanje na komentarje in sporočila ter spodbujanje razprav za krepitev skupnosti
- Uporaba plačljivih oglasov za doseg širšega občinstva in promocijo posebnih dogodkov ali projektov
- Spremljanje statistike objav in kampanj za optimizacijo strategij in izboljšanje dosega

Preglednica 28: Družbena omrežja (Facebook, Instagram...)

Naloge/aktivnosti	Vir financiranja	Sodelujoči	Načrtovani Kvantitativni kazalnik 2025	Doseženi Kvantitativni kazalnik 2025
5.10 Družbena omrežja (Facebook, Instagram...)				
5.10.1 Promocija strani na Facebooku	PP 231319	zaposleni	št. (medijskih) objav in posredno št. všečkov	80 objav in posredno 5700 všečkov
5.10.2 Priprava in objava novic (Facebook in Instagram, po objavi profila)	PP 231319	zaposleni	št. novic (objav, tweetov)	80 (objav, tweetov)
5.10.3 Priprava in objava fotografij/tematskih albumov (profil na Facebooku)	PP 231319	zaposleni	št. fotografij/albumov	100 fotografij/albumov

5.10.5 Promocija profila na Instagramu	PP 231319	zaposleni	št. (medijskih) objav, posredno št. sledilcev	št. (medijskih) objav, posredno št. Sledilcev 5700
--	-----------	-----------	---	--

5.11 Skupne promocijske naloge in aktivnosti z drugimi zavarovanimi območji in partnerji

Skupne promocijske naloge in aktivnosti z drugimi zavarovanimi območji in partnerji vključujejo izmenjavo znanja in izkušenj, skupne promocijske kampanje, čezmejno sodelovanje ter razvoj turističnih produktov.

Usmeritve za upravljanje:

- Sodelovanje pri projektih, ki omogočajo deljenje najboljših praks in inovativnih rešitev za upravljanje naravnih virov
- Organizacija skupnih dogodkov, delavnic in kampanj za ozaveščanje javnosti o pomenu varovanja narave
- Vključevanje v evropske projekte, kot je INTERREG, ki spodbujajo čezmejno sodelovanje in trajnostni razvoj
- Skupno razvijanje trajnostnih turističnih produktov, ki povezujejo različna zavarovana območja in privabljajo obiskovalce

Preglednica 29: Skupne promocijske naloge in aktivnosti z drugimi zavarovanimi območji in partnerji

Naloge/aktivnosti	Vir financiranja	Sodelujoči	Načrtovani Kvantitativni kazalnik 2025	Doseženi Kvantitativni kazalnik 2025
5.11 Skupne promocijske naloge in aktivnosti z drugimi zavarovanimi območji in partnerji				
5.11.1 Urejanje spletne strani Skupnosti ZO – www.parkislovenije.si	PP 231319	upravljavci ZO	št. (objavljenih) novic, posodobitev, dopolnitve	št. (objavljenih) novic, posodobitev, dopolnitve. Izvedba plačila vzdrževanja strani.

5.12 Zagotavljanje dostopa do informacij o KPSS

Zagotavljanje dostopa do informacij javnega značaja in vodenje arhiva informacij vključuje dostop do informacij javnega značaja ter proaktivno objavljanje.

Usmeritve za upravljanje:

- Vsakdo ima pravico pridobiti informacije javnega značaja, ki jih hranijo državni organi, organi lokalnih skupnosti, javne agencije in drugi zavezanci
- Zahteve za dostop lahko vložijo tako pravne kot fizične osebe brez navajanja razloga
- Organi so dolžni proaktivno objavljati informacije javnega značaja na svojih spletnih straneh, kar vključuje podatke iz javnih evidenc in informatiziranih zbirk podatkov

Preglednica 30: Zagotavljanje dostopa do informacij o KPSS

Naloge/aktivnosti	Časovni potek, ponovitve	Stroški izvedbe	Vir financiranja	Sodelujoči	Kvantitativni kazalnik
5.12 Zagotavljanje dostopa do informacij o KPSS					
5.11.1 Vodenje arhiva vseh informacij o KPSS	redno letno	500 €	PP 231319	zaposleni	urejen arhiv z revizijsko sledjo
5.11.2 Objavljanje relevantnih informacij na spletni strani	redno letno	500 €	PP 231319	zaposleni	št. objav
5.11.3 Zagotavljanje dostopa do informacij za bolj zainteresirane posameznike/skupine	redno letno	500 €	PP 231319	zaposleni	št. odgovorov/dostopov

5. PREGLED FINANČNEGA OKVIRA

Podjetje SOLINE Pridelava soli d.o.o. pripravlja letna poročila o poslovanju, ki jih potrdi pooblaščen revizijska hiša. Poročila na pregleden način prikazujejo poslovanje ločeno za opravljanje dejavnosti javne službe (upravljanje KPSS) in ločeno za komercialno dejavnost pridelave soli in s soljo povezanih programov, vključno s poslovanjem term na prostem Thalasso SPA Lepa Vida. Poročila so na voljo na sedežu podjetja.

Finančna preglednica vsebuje povzetek realiziranih stroškov za izvedbo programa dela. V preglednici 31 so prikazani planirani in realizirani stroški in prihodki. Na prihodkovni strani so opredeljeni vsi viri za pokrivanje stroškov izvedbe programa dela KPSS v letu 2025.

Preglednica 31: Primerjava planiranih in realiziranih stroškov za izvedbo programa dela KPSS v letu 2025

CILJI	1. Programski, materialni in investicijski stroški PLAN	1. Programski, materialni in investicijski stroški REALIZACIJA	2. Stroški delovnih ur zaposlenih po vsebinskih sklopih ciljev PLAN	2. Stroški delovnih ur zaposlenih po vsebinskih sklopih ciljev REALIZACIJA**
CILJ 1	516.321,82 €	430.065,63 €**	352.389,72 €	554.991,50 €**
CILJ 2	430.500,00 €	334.911,97 €**	52.000,00 €	63.440,55 €**
CILJ 3	42.000,00 €	40.414,47 €**	20.000,00 €	24.588,16 €**
CILJ 4	1.000,00 €	1.258,90 €**	3.000,00 €	3.962,72 €**
CILJ 5	15.251,72 €	18.495,24 €**	63.048,28 €	76.918,56 €**
SKUPAJ	1.005.073,54 €	825.146,21 €**	490.438,00 €	723.901,49 €**

Vsi zneski označeni z ** v Preglednicah 31-33 vključujejo DDV.

Preglednica 32: Primerjava planiranih in realiziranih prihodkov za izvedbo programa dela KPSS v letu 2025

VIRI PRIHODKOV	Načrtovani prihodki	Realizirani prihodki
PP 231319	833.965,00 €	833.965,00 €**
PP 231758 (SPS)	330.438,54 €	305.020,78 €**
LIFE URCA PROEMYS	50.532,76 €	56.170,97 €**
PP 231301	10.575,24 €	4.983,32 €**
LASTNI PRIHODKI	270.000,00 €	348.489,87 €**
SKUPAJ	1.495.511,54 €	1.549.047,70 €**

Vsi zneski označeni z ** v Preglednicah 31-33 vključujejo DDV.

Preglednica 33: Povzetek realiziranih stroškov in virov za izvedbo programa dela KPSS v letu 2025 v EUR

Varstveni cilji upravljanja:

CILJ 1: OHRANITEV NARAVNIH VREDNOT, VRST IN HABITATNIH TIPOV TER KRAJINE

- 1.1 Izvajanje neposrednih aktivnosti za varstvo vrst in habitatnih tipov
- 1.2 Izvajanje neposrednega nadzora v naravi in drugih potrebnih oblik nadzora
- 1.3 Blaženje in prilagajanje podnebnim spremembam
- 1.4 Izvajanje solinarske dejavnosti v obsegu, potrebnem za ohranitev biotske raznovrstnosti in naravnih vrednot ter krajine
- 1.5 Spremljanje in analiziranje stanja naravnih vrednot in biotske raznovrstnosti krajine, omogočanje znanstvenoraziskovalnega dela in upravljanje podatkovnih zbirk, ki se nanašajo na KPSS ter poročanje
- 1.6 Sodelovanje z uporabniki naravnih virov

	Programski, materialni stroški in stroški storitev v EUR	Stroški delovnih ur zaposlenih po sklopih ciljev v EUR
SKUPAJ	430.065,63 €	554.991,50 €
SKUPAJ: 958.057,13 €		

Posredni cilji upravljanja:

CILJ 2 OMOGOČANJE SPOZNAVANJA NARAVNE VREDNOTE IN BIOTSKE RAZNOVRSTNOSTI, TRADICIONALNEGA SOLINARSTVA TER DOŽIVLJANJE NARAVE NA NAČIN, KI NARAVO POSTAVLJA V SREDIŠČE POZORNOSTI TER PRIVZGAJA SPOŠTLJIV ODNOS IN ODGOVORNO VEDENJE DO NJE

- 2.1 Zagotavljanje prepoznavnosti parka
- 2.2 Zagotavljanje poteka obiska, ki je ustrezen z vidika varstva in obiskovanja

	Programski, materialni stroški in stroški storitev v EUR	Stroški delovnih ur zaposlenih po sklopih ciljev v EUR
SKUPAJ	334.911,97 €	63.440,55 €
SKUPAJ: 398.352,52 €		

CILJ 3: PRISPEVANJE K URESNIČEVANJU CILJEV JAVNEGA INTERESA Z DRUGIH

3.1 Prispevanje k ohranjanju, predstavljanju in spoznavanju kulturne dediščine

3.2 Prispevanje k zaščiti pred delovanjem »zunanjih« voda

3.3 Prispevanje upravljavca k odpravljanju posledic naravnih nesreč in izrednih ekoloških stanj

	Programski, materialni stroški in stroški storitev v EUR	Stroški delovnih ur zaposlenih po sklopih ciljev v EUR
SKUPAJ	40.414,47 €	24.588,16 €
SKUPAJ: 65.002,63 €		

CILJ 4: OMOGOČANJE POVEZANOSTI LOKALNEGA PREBIVALSTVA S PARKOM

4.1 Omogočanje povezanosti lokalnega prebivalstva s parkom

	Programski, materialni stroški in stroški storitev v EUR	Stroški delovnih ur zaposlenih po sklopih ciljev v EUR
SKUPAJ	1.258,90 €	3.962,72 €
SKUPAJ: 5.221,62 €		

Poslovni cilji upravljanja:

CILJ 5: ZAGOTAVLJANJE UČINKOVITEGA IN PREGLEDNEGA POSLOVANJA, ORGANIZACIJE DELA, FINANCIRANJA, KOMUNICIRANJA IN SODELOVANJA V PODORO VARSTVENIM CILJEM IN DRUGIM CILJEM UPRAVLJANJA

5.1 Naloge za učinkovito in pregledno poslovanje

5.2 Naloge za učinkovito in pregledno organizacijo dela

5.3 Naloge za učinkovito, zadostno in pregledno financiranje upravljanja KPSS

5.4 Sodelovanje v vzpostavljenih partnerstvih, ki so že v preteklih letih prispevala k učinkovitosti upravljanja KPSS (na primer Skupnost ZO) in vključevanje v nove povezave

5.5 Sodelovanje z ministrstvom, organi v sestavi in strokovnim zavodom

5.6 Druge naloge v skladu z uredbo o KPSS, koncesijsko pogodbo in ZON

5.7 Vzdrževanje poslovnih prostorov, materiala in opreme

5.8 Delo z mediji in dogodki

5.9 Vzdrževanje in nadgradnja spletne strani

5.10 Družbena omrežja (Facebook, Instagram...)

5.11 Skupne promocijske naloge in aktivnosti z drugimi zavarovanimi območji in partnerji

5.12 Zagotavljanje dostopa do informacij o KPSS

	Programski, materialni stroški in stroški storitev v EUR	Stroški delovnih ur zaposlenih po sklopih ciljev v EUR
SKUPAJ	18.495,24 €	76.918,56 €
SKUPAJ: 95.413,8 €		
SKUPAJ VSI CILJI: 1.549.047,70 €	825.146,21 €**	723.901,49 €**

Vsi zneski Z OZNAKO ** vključujejo DDV.

6. KADROVSKI NAČRT

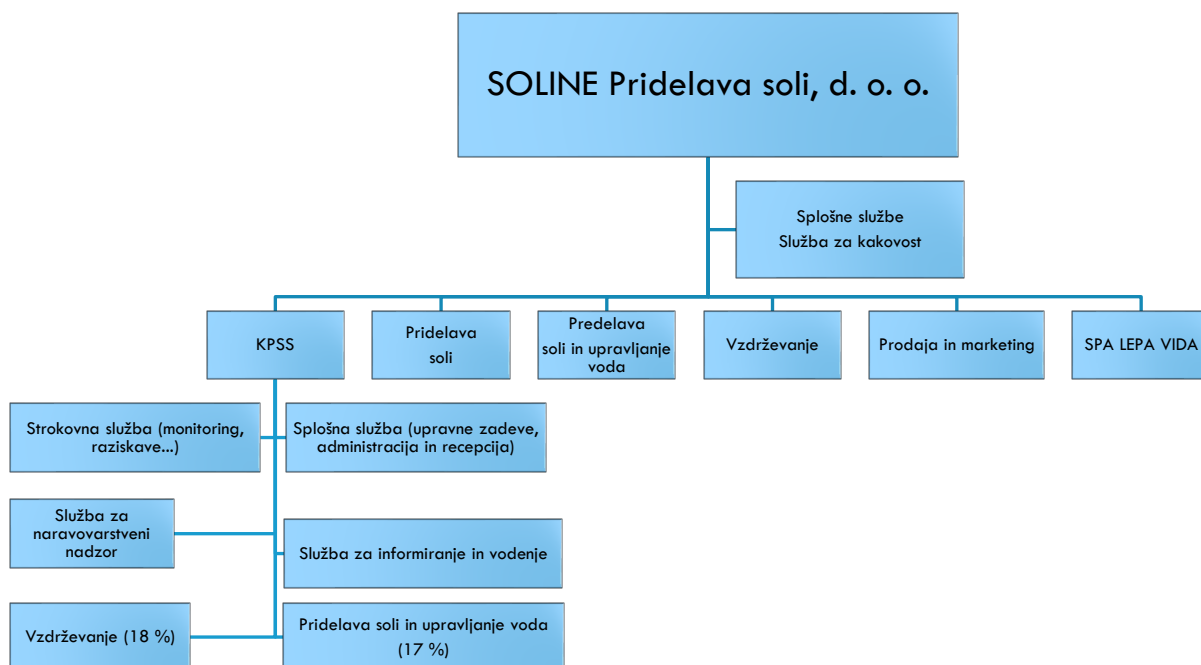
Naloge javne službe ohranjanja narave opravljajo zaposleni v podjetju SOLINE Pridelava soli, d. o. o. ki izpolnjujejo pogoje, ki jih za delovna mesta s področja ohranjanja narave določa Katalog delovnih mest – tarifni del (Ministrstvo za naravne vire in prostor Republike Slovenije, št. 100-2/2007/32, z dne 11. julija 2008) na podlagi Kolektivne pogodbe za dejavnost okolja in prostora – tarifni del (Uradni list RS, št. 60/08, 106/15, 46/17, 80/18 in 136/22). Pogoji se ažurno usklajujejo s spremembami navedenega kataloga.

Obseg nalog za del, ki se nanaša na znane in preverljive naloge in dejavnosti, ter obseg nalog, povezanih z upravljanjem obiska, sta ocenjena na podlagi dozrajšjih upravljalavskih izkušenj.

V preglednici 26 je povzeto ocenjeno število potrebnih delovnih ur (FT ekvivalent) po upravljalavskih sklopih/ciljih in po kategorijah kadrov. Med vodstvene kadre je uvrščen vodja parka – direktor, med strokovne kadre spadajo strokovni sodelavci, izobraževalni kadri in biologi (ornitologi), med administrativno podporo pa računovodstvo, poslovni sekretar in receptorji. Posebej so prikazani načrtovani honorarni sodelavci. Med kadre naravovarstveni nadzorniki spadajo zaposleni naravovarstveni nadzorniki s polnimi pooblastili.

Obseg delovnih ur v naslednjih petih letih, glede na izkušnje iz preteklosti, znaša 35.212 delovnih ur, kar je ekvivalent 16,8 polno zaposlenega.

Reorganizacija in nova sistemizacija delovnih mest se uporablja od 1. 12. 2016. Opis delovnih mest in plačilni razredi so usklajeni z vrednostmi, ki se uporabljajo v javni upravi.



Slika 1: Organigram upravljalavca podjetja SOLINE Pridelava soli d.o.o. in javne službe ohranjanja narave KPSS

PRILOGA — PODNEBNI SKLAD

Sklad za podnebne spremembe (SPS) 2025

Izvedba ukrepov za obvladovanje vplivov podnebnih sprememb na solinske ekosisteme Sečoveljskih solin

Ukrep je namenjen izvajanju ukrepov ohranjanja narave na področju preprečevanja in obvladovanja vnosa in širjenja invazivnih tujerodnih vrst (v nadaljevanju: ITV), prednostno za vrste uvrščene na seznam EU v skladu z uredbo EU 1143/2014.

Izvedeni ukrepi na območju KPSS so:

Ukrep 1. Spremljanje razširjenosti tujerodnih vrst v ZO in njegovi okolici

Izvajali smo redni monitoring popisane sklednice (*Trachemys scripta*) in 2 odstranili iz narave.



Slika 1: Samica popisane sklednice, izlovljena na območju Fontanigge

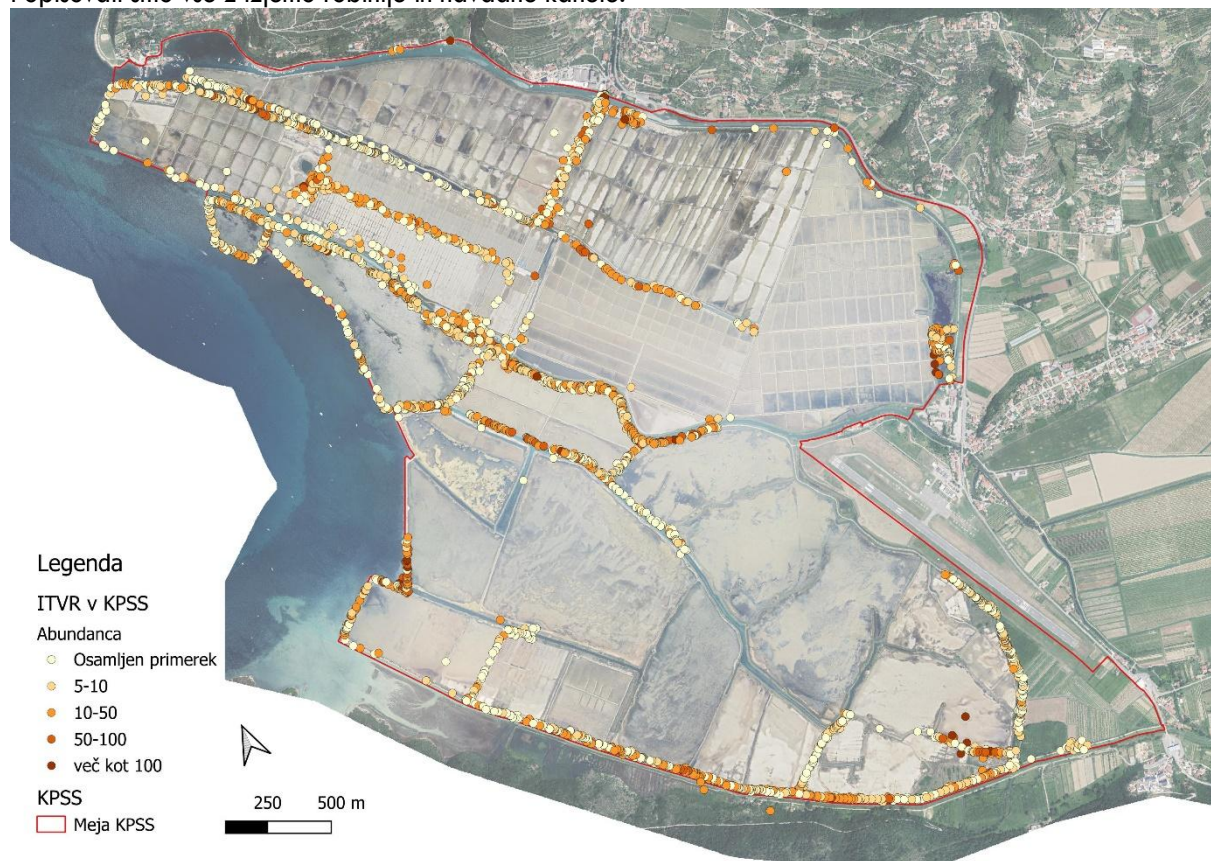
Ukrep 2. Študije za pripravo ocen tveganja invazivnosti tujerodnih vrst

Nadaljevali smo z okvirnim popisom tujerodnih rastlinskih in živalskih vrst na območju KPSS. Na seznamu so nekatere nove vrste, ki smo jih preventivno že pričeli odstranjevati konec leta. Izvedli smo odstranjevanje raznozobega grinta. Odstranjevanje bomo morali večkrat ponoviti, da bomo raznozobi grint v celoti odstranili.

Seznam vseh tujerodnih vrst, ki so bile identificirane na območju KPSS do konca leta 2025:

- Belkasta hudoletnica (*Conyza sumatrensis*);
- Dvojnopernati mrkač (*Bidens bipinnata*);
- Enoletna suholetnica (*Erigeron annuus*);
- Luskasta nebina (*Aster squamatus*);
- Navadna kanela ali navadni trstikovec (*Arundo donax*);
- Pampaška trava (*Cortaderia selloana*);
- Pelinolistna ambrozija (*Ambrosia artemisifolia*);
- Raznozobi grint (*Senecio inaequidens*);
- Robinija (*Robinia pseudoacacia*);
- Topinambur ali laška repa (*Helianthus tuberosus*) in
- Verlotov pelin (*Artemisia verlotiorum*).

Popisovali smo vse z izjemo robinije in navadne kanele.



Slika 2: Zemljevid s prikazom prisotnosti vseh do konca leta 2025 popisanih tujerodnih rastlinskih vrst. Z abundancami.

V sodelovanju z Morsko biološko postajo NIB smo nadaljevali z rednim monitoringom tujerodne modre rakovice.

Ukrep 3. Drugi ukrepi za preprečevanje vnosa in širjenja invazivnih tujerodnih vrst

V sodelovanju z Morsko biološko postajo Piran smo tudi v letu 2025 izvajali redni izlov modre rakovice na območju KPSS. Odstranjenih je bilo več kot 100 modrih rakovic. Na območju Jernejevega kanala smo z izlovom imeli težave, saj so nam na vseh treh lokacijah/vzorčnih točkah vrše večkrat ukradli.

Izvedli smo nakup 20 cevastih vrš ter 20 vrš (ter plavalnih tub za plovnost vrš) za izlov modre rakovice in popisanih sklednic.

Nakup ostale opreme – ribiški (hlačni) škornji z neoprenom (3 pari), gumijasti škornji (5 parov), zamrzovalna skrinja za vabo (sardele).

Izvedli smo mulčenje (2 x) invazivne luskaste nebine pred cvetenjem.

Strošek izvedbe ukrepov je bil ocenjen na 5.000,00 €, skupaj izvedena dela 5.007,60 €.

Ukrepi za obvladovanje vplivov podnebnih sprememb na solinske ekosisteme Sečoveljskih solin

Ukrep 2. Oblikovanje in obnova ter dvig nasipov, ki preprečujejo nenadzorovano razlivanje vod

- Izvedena je bila obnova in dvig zemeljskih nasipov na območju 2. zgoščevanja (11.386,00 m, 33 lesenih zapornic).

Strošek izvedbe ukrepov je bil ocenjen na 300.000,00 €, skupaj izvedena dela 300.013,18 €.

- Zamenjava dotrajane dizelske črpalke z električno črpalko.

Strošek izvedbe ukrepov je bil ocenjen na 25.438,54 €, skupaj izvedena dela **-> prenos sredstev v leto 2026**

**Skupaj predvideno 330.438,54 €, skupaj izvedeno: 305.020,78 €,
prenos v 2026 za nakup električne črpalke: 25.417,67 €**